



Le réseau de sites Perdrix rouge

Bulletin du réseau des sites « Perdrix rouge et biodiversité »

numéro 13
mai 2017

LES ACTEURS :

Associations de chasse
Armée de terre
Caisse des Dépôts et Consignations
Conseils Départementaux 13, 30 et 83
Conservatoire du Littoral
Détenteurs du droit de chasse
Fédérations départementales des
chasseurs des Alpes-de-Haute-Provence,
de l'Aube, de l'Aude, du Gard, du Gers,
de l'Hérault, de la Haute-Garonne, de la
Lozère, des Pyrénées-Orientales et du
Rhône
Fondation Tour du Valat
RN Coussouls de Crau (CEN PACA)
GIC des Alpilles
GIC des Capitelles
GIC « Les Côteaux du Murvieuois »
GIC de la Crau
GIP Ste Victoire
Office National des Forêts (13 et 84)
Parc National des Calanques
Parc National de Port-Cros
Parc Naturel des Alpilles
Parc Naturel International de Douro
(Portugal)
Parc Naturel Régional du Luberon
Propriétaires de domaines privés
Réserve des Maures
Université d'Alessandria (Italie)

En collaboration avec Aurélien BESNARD
(EPHE-CEFE/CNRS Montpellier)
Et l'Office National de la Chasse et de la
Faune Sauvage:
Françoise PONCE-BOUTIN (coordination),
Luc FRUITET, Jean-Bernard PUCHALA,
Guillaume SOUCHAY et Guillaume
AMOUROUX avec la collaboration de
Francis BERGER, Nicolas CROCE, Virginie
CROQUET, Bruna ROMANINI, Clément
CALENGE, Philippe AUBRY, Kevin
SEJOURNE, Vincent TABOURIECH,

C'est avec grand plaisir que je vous retrouve chaque année, voilà plus de 20 ans pour certains d'entre vous. C'est pour toute l'équipe l'occasion de vous remercier de votre fidélité.

Une fois n'est pas coutume, cette lettre qui paraîtra après la réunion annuelle du réseau, reprend les exposés réalisés lors des réunions annuelles 2016 et 2017 au domaine de l'étang des Aulnes où nous étions accueillis par le Conseil Départemental des Bouches du Rhône.

Chaque année, l'ambiance était à la fois très joviale et très technique. Nous tenons ici à remercier les personnes qui ont accepté de présenter leurs activités et actions et partager leurs expériences, toujours enrichissantes. Elles ont d'ailleurs donné lieu à de nombreux échanges.

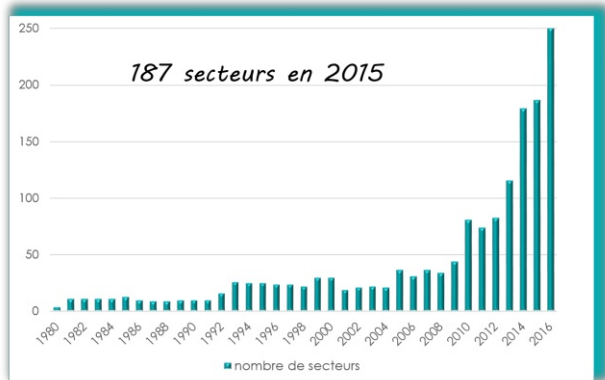


Etat d'avancement du Réseau de sites Perdrix rouge



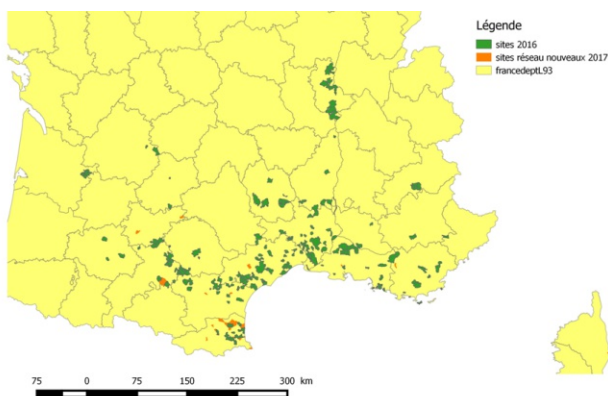
Le réseau en pleine croissance

Le réseau poursuit son extension, devenue exponentielle depuis 2008.



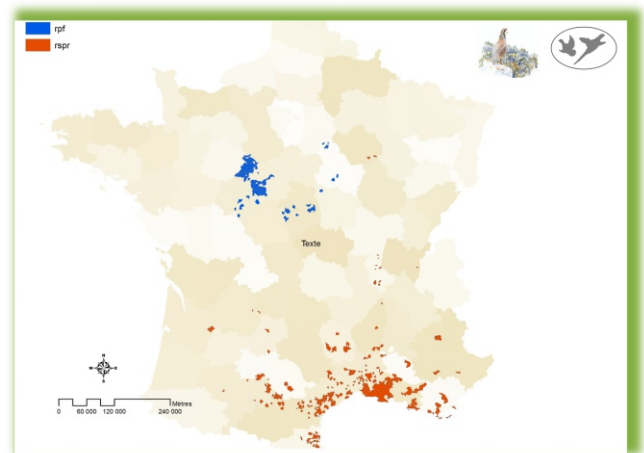
Evolution annuelle du nombre de secteurs ayant intégré le Réseau de sites Perdrix rouge

La carte suivante représente l'ensemble des sites suivis en 2016 ainsi que ceux rejoignant le réseau en 2017. Au bilan, les comptages de perdrix rouge au printemps ont porté sur 218 sites regroupant 329 secteurs en 2016, auxquels s'ajouteront 28 sites en 2017.



Carte des sites français ayant intégré le Réseau de sites Perdrix rouge en 2016 (en vert) et les nouveaux prévus en 2017 (en orange)

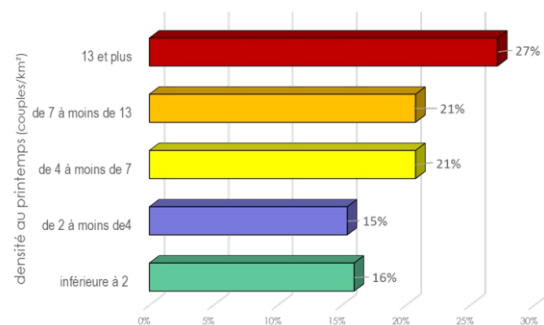
Il faut ajouter au Réseau de sites Perdrix rouge (RSPR) ceux du Centre de la France encadrés par le Réseau Perdrix-Faisan (RPF), également coordonné par l'ONCFS (F. REITZ).



Carte des sites du Réseau de sites Perdrix rouge (en rouge) et du réseau Perdrix-Faisan (en bleu)

Résultats printemps 2016

Les densités au printemps de perdrix rouge, estimées par la méthode du rappel au magnétophone sont très variables. Sur l'ensemble du réseau, près de 70% des sites suivis affichent des densités supérieures à 4 couples/km². Ce n'est pas une image fiable des densités de populations à l'échelle des régions considérées, l'échantillon de territoires suivis n'étant pas représentatif. Nous verrons cependant ci-après les enseignements que l'on peut en déduire pour un département.



Densités de Perdrix rouge estimées sur les sites du Réseau Perdrix rouge au printemps 2016

Vie du réseau

On observe néanmoins une grande variabilité de la densité, sur des sites même très proches, montrant bien que les conditions météorologiques ne sont pas les seuls facteurs influant sur ces résultats, ou même l'habitat quand on compare des territoires présentant par exemple le même type de production agricole. Il apparaît par contre nettement des zones a priori plus favorables.

Réseau Oiseaux de passage

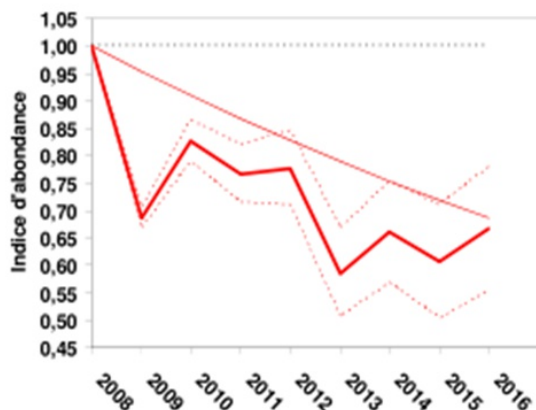
Il faut rappeler ici que le réseau Perdrix rouge est constitué à partir de la libre adhésion de gestionnaires de territoires, sans aucune limitation ni exigence particulière. De fait, durant sa phase de croissance, les résultats obtenus ne sont pas comparables d'une année à l'autre pour estimer une tendance des effectifs de l'espèce. Ce rôle est par contre tenu par le réseau "Oiseaux de passage" qui a accepté, depuis 2008, d'intégrer la Perdrix rouge au nombre des espèces suivies annuellement. Le nombre et la répartition des points de référence restant stable, il fournit une estimation de l'évolution des effectifs de l'espèce à l'échelle nationale. Ils subiraient un déclin inter-annuel de 31% depuis 2008 ; on observe néanmoins une stabilisation depuis 2013.

Le protocole utilisé par le réseau "Oiseaux de passage" ne permet pas une estimation de l'abondance absolue de la Perdrix rouge, peu détectable. Par contre, il offre une cartographie de la présence de l'espèce au niveau national.

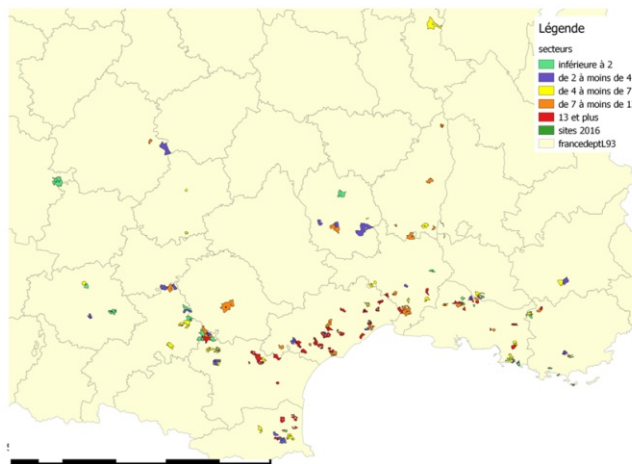
Taux de croissance inter-annuelle moyen (TCM) et tendance globale (TG) des populations de Perdrix rouge selon le réseau "Oiseaux de passage"

Perdrix rouge, *Alectoris rufa*

- TCM : - 4,60 % (- 6,53 ; - 2,64)
- TG : - 31,39 %** (- 41,72 ; - 19,24)
- Déclin modéré.



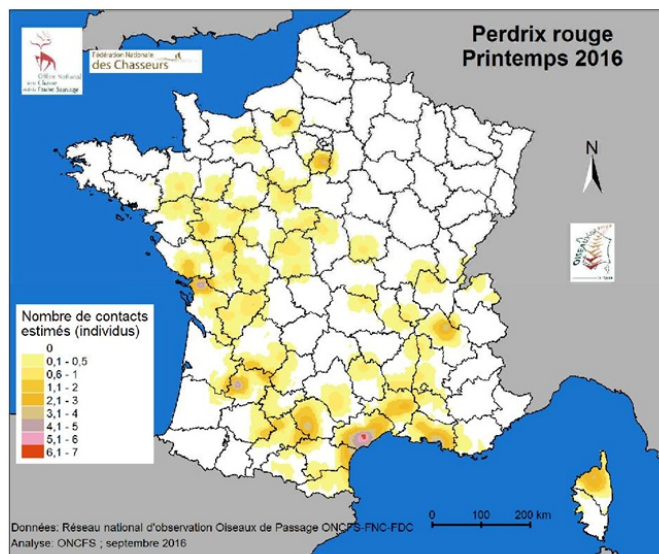
Evolution de l'indice d'abondance de la Perdrix rouge à l'échelle nationale.



Carte des densités de Perdrix rouge estimées sur les sites du Réseau Perdrix rouge au printemps 2016

Cartographie de l'abondance locale de la Perdrix rouge au printemps 2016 selon le réseau "Oiseaux de passage"

Densité Perdrix Rouge et habitat



Données : Réseau national d'observation Oiseaux de Passage ONCFS-FNC-FDC
Analyse : ONCFS, septembre 2016



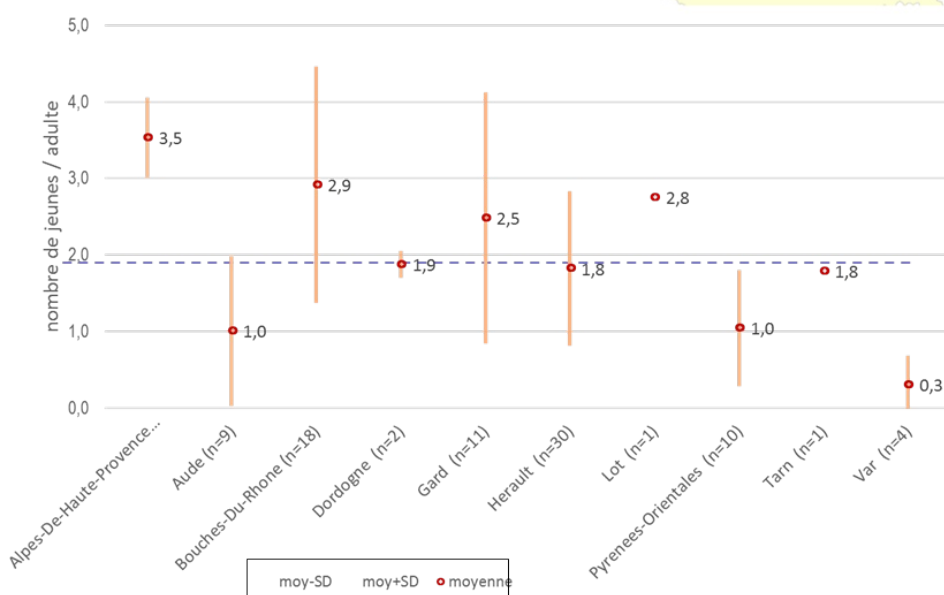
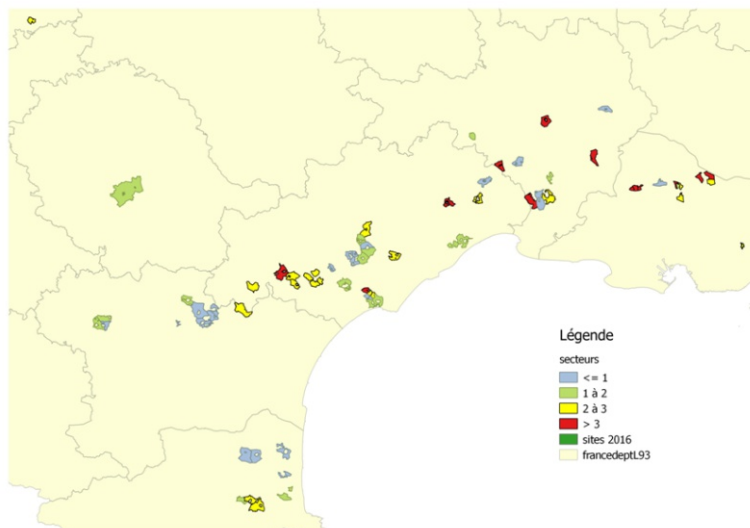
Vie du réseau

Succès de la reproduction

En 2016, l'estimation du succès de la reproduction a été réalisé sur 88 sites dans le cadre du Réseau. Les résultats sont présentés dans le graphique ci-dessous.

Estimations du succès de la reproduction au sein du Réseau de sites Perdrix rouge en chiffres (ci-dessous)

ou en carte (ci-contre)



On observe que la moyenne observée sur l'ensemble des territoires est d'environ 2 jeunes / adulte, valeur moyenne pour l'espèce. Cependant on observe une importante disparité entre les départements qui peut être due aux habitats différents ou aux hasards de l'échantillonnage. On ne peut conclure. La carte montre cependant que même des territoires très proches, et donc ayant subi les mêmes conditions météorologiques, affichent des estimations de reproduction très différentes.

Il est rappelé que le protocole d'estimation du succès de la reproduction par échantillonnages des compagnies doit être respecté afin de ne pas biaiser les résultats obtenus. Il est particulièrement important de bien respecter les points suivants :

- le circuit doit passer dans tous les habitats du secteur en même proportion que leur surface (représentativité de l'ensemble) à raison de au moins 3 kms de circuit pour 100 hectares ;
- la période (mi-juillet, 20 août) qui correspond

à la période où la mortalité des jeunes, très élevée dans les 3 premières semaines de vie, commence à décroître; ceci afin de ne compter que les jeunes censés être présents à l'ouverture de la chasse et pouvoir néanmoins encore distinguer les jeunes des adultes;

- les heures qui sont les principales périodes d'activité de l'espèce en été pour maximiser les observations

Une fiche d'estimation de l'âge des jeunes est mise à disposition à titre de test pour cette année (voir ci-contre).



PRESENTATION : F. PONCE-BOUTIN, L. FRUITET, J.B. PUCHALA, G. AMOUROUX ET C. CALENGE, F. REITZ, D. ROUX - ONCFS

Bilan de deux saisons d'analyses d'ailes issues du tableau de chasse

Présentation de la méthode

La Fédération Départementale des Chasseurs de l'Hérault a lancé, dès 2014, une enquête sur les tableaux de chasse Perdrix rouge. En début de saison de chasse, des enveloppes ont été distribuées aux sociétés de chasse, destinées à recevoir les ailes des oiseaux tirés. De plus, chaque oiseau tué est enregistré avec la date de prélèvement, la commune ainsi que son poids. L'analyse de ces ailes permet de déterminer l'âge (à partir des 10 rémiges primaires) et le sexe est déduit de l'analyse des pattes et du poids des perdrix. Le tableau suivant résume l'échantillon récolté.



photo : Jean-Bernard PUCHALA/ONCS

ANALYSE D'AILES ET DE PATTES DE PERDRIX ROUGES SALVAGES SAISON 2015-2016

ESPECE : PERDRIX ROUGE
 COMMUNE DE PRELEVEMENT * : _____
 DATE DE PRELEVEMENT * : _____
 NOM DU CHASSEUR : _____
 POIDS (en grammes) * : _____

*Renseignements obligatoires

Le prélèvement doit contenir les deux guides de chaque aile ainsi que les deux pattes, la date de tir est indispensable car elle permet de déterminer la date d'éclosion des jeunes. Ne pas attacher les ailes et les pattes ensemble avec un élastique tant qu'elles ne sont pas séchées car l'échantillon mouille rapidement. Une seule paire d'ailes et de pattes par enveloppe.
 Ramener l'enveloppe à votre Président ou à la FDCM avant le 30 novembre 2015
 Merci de votre participation !
 (Pour toute demande d'informations, contacter Raphaël Hourcade au 04.67.15.64.66/06.78.88.11.58)



	Saison 2014-2015	Saison 2015-2016
Nombre d'enveloppes envoyées	1024 (34 sociétés)	1240 (39 sociétés)
Nombre d'enveloppes retournées	275	351
Taux de retour	27%	28%
Nombre de paires prises en compte pour analyse*	235	304

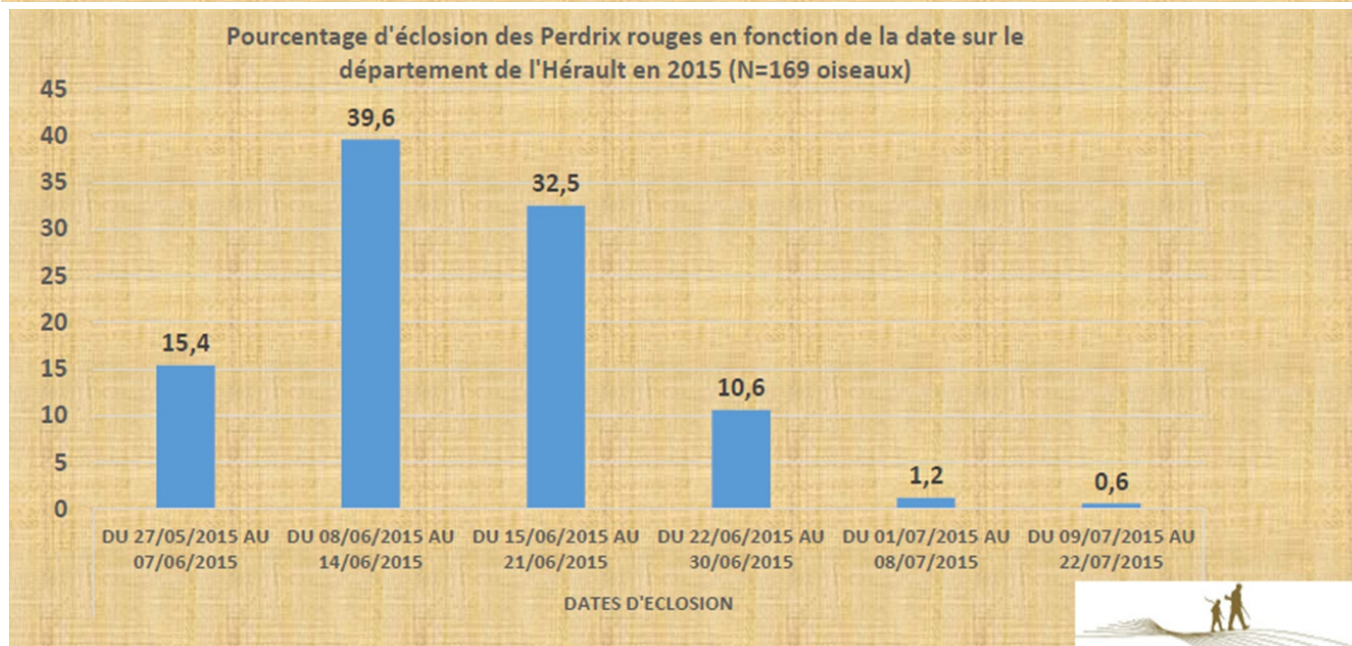
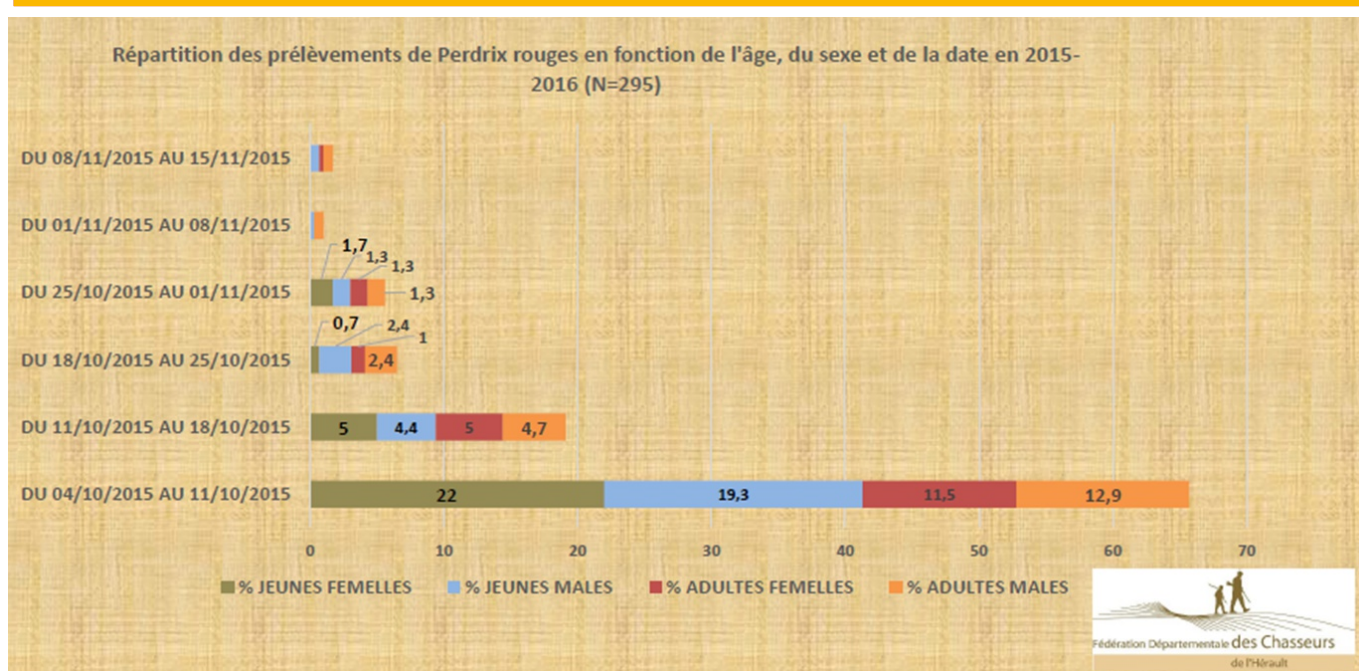
Certaines ailes provenaient d'individus lâchés ou dont le sexe et l'âge étaient indéterminés

Résultats

Les résultats de ces analyses sont représentés dans les figures qui suivent.

	Saison 2014-2015	Saison 2015-2016
Nombre de jeunes mâles	36	84
Nombre de jeunes femelles	43	87
SEXE RATIO DES JEUNES	0,84	0,95
Nombre de mâles adultes	94	67
Nombre de femelles adultes	62	57
SEXE RATIO DES ADULTES	1,5	1,17
AGE RATIO GLOBAL	0,50	1,37

Vie du réseau



Ces premières données ont permis de mettre en évidence les limites du protocole. D'une part, certaines sociétés ont eu des difficultés pour la collecte des données, sachant qu'il fallait un minimum de 30 enveloppes par société. Ensuite, a été observé un biais important dans la mesure du poids du fait de la diversité des moyens de pesée et du nombre d'observateurs.

Information

Pour plus d'informations sur ce sujet, n'hésitez pas à contacter la FDC34 au 04.67.15.64.44 ou raphael.heureude@fdc34.com

En conclusion

Néanmoins, l'expérience semble avantageuse dans le cadre du réseau Perdrix rouge pour les gestionnaires de territoire. Elle permet d'accroître les connaissances sur l'état des populations héraultaises, d'adapter les prélèvements au cours de la saison de chasse si l'échantillon récolté dans les premiers jours de chasse est suffisant et, enfin, de valoriser des données auprès des chasseurs et les sensibiliser sur la gestion au niveau de leur territoire.

PRESENTATION : J. BLAYAC ET R. HEUREUDE - FDC34

Vie du réseau

Evolution des pratiques de gestion en lien avec les outils du Réseau Perdrix rouge : l'exemple de Redessan (30)



photo : Jean-Bernard PUCHALA/ONCFS

Présentation du site

La commune de Redessan, située dans le Gard, dispose d'une surface chassable de 1100 ha. Les cultures occupent 95% du territoire avec 45% des terres en vignes. Le territoire, ouvert, avec de petites parcelles et des cultures variées, est favorable à la Perdrix rouge.

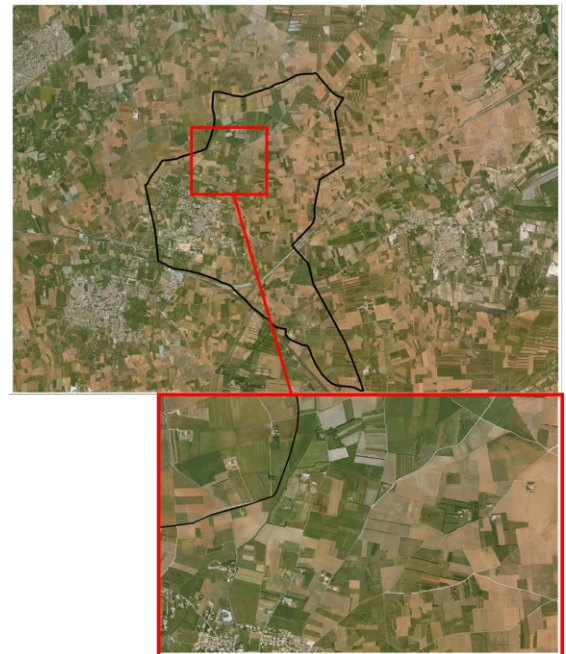
Historique

AVANT 2010

Chaque année, 900 oiseaux étaient lâchés dont 10% en reproduction (février), 45% en été et 45% en tir (pendant la saison de chasse). Leur baguage n'était pas systématique, le piégeage était aléatoire. Etaient autorisés 2 jours de chasse par semaine (jeudi et dimanche) avec 25 jours de chasse par an, avec clôture de la chasse le 15 décembre pour la Perdrix rouge. La société communale disposait de 2 gardes chasse et ne mettait en place aucun agrainoir ni d'abreuvoir ainsi qu'aucune limitation des prélèvements.

EN 2010

Suite au changement de bureau de la Société de chasse, est mis en place un PMA journalier de 3 perdrix ainsi qu'un piégeage assidu et le recensement du tableau de chasse communal. Par contre, aucun changement sur les pratiques de lâcher. Est organisée une consultation individuelle sur le souhait d'évolution des pratiques.

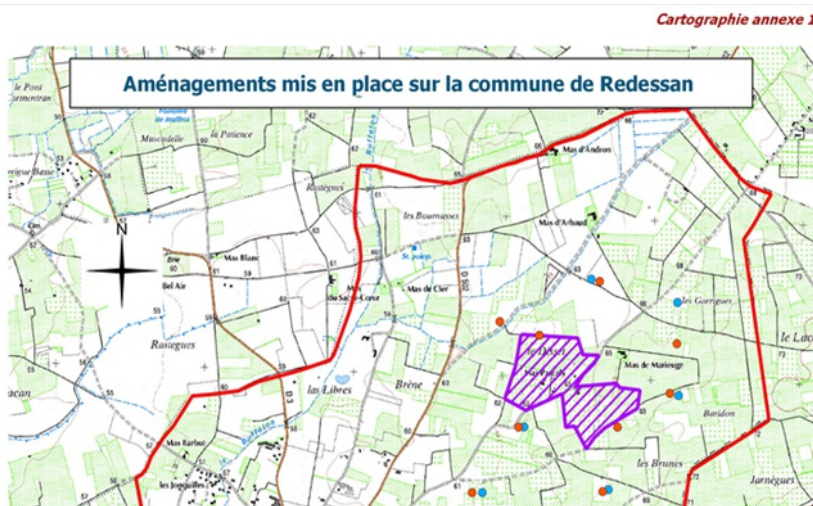


EN 2013

Cette année-là, sont organisés les premiers comptages de perdrix rouge comprenant l'estimation de l'abondance au printemps et du succès de la reproduction en été. La densité est évaluée à 13 couples/100 ha et l'age-ratio à 3,6 jeunes par adulte. S'en suit un certain nombre de mesures dont une intensification du piégeage, la mise en place d'une vingtaine d'agrainoirs et d'une quinzaine d'abreuvoirs, le baguage systématique du gibier lâché, sans en modifier le nombre ni la chronologie. De plus, un diagnostic est réalisé par Lura BAZIN, stagiaire à l'ONCFS codirigée par la FDC30.

EN 2014

Au vu des résultats de comptages et suivis, qui montrent un prélèvement très élevé (807 oiseaux) et une évolution du stock reproducteur de seulement 16% malgré un bon indice de reproduction, néanmoins de 50% inférieur à celui de l'année précédente, sont décidées les mesures qui suivent.



Vie du réseau

Le baguage des oiseaux lâchés est maintenu ainsi que la limitation à deux jours de chasse par semaine. Par contre, les 900 oiseaux sont lâchés uniquement en été. Sont par ailleurs renforcés la régulation des nuisibles avec l'organisation de battues aux renards, le nombre d'agrains (doublé à 46), d'abreuvoirs (doublé à 32) ainsi que le nombre de gardes (doublé à 4). Le retour du carnet de prélèvements avec les bagues est rendu obligatoire, est fixé un PMA annuel et journalier, la clôture de la chasse est anticipée au 30 novembre et le nombre d'actionnaires est diminué de 10 personnes.

2015

Analyse du milieu et estimation de l'état des populations de Perdrix rouge, *Alectoris rufa*, sur le territoire de REDESSAN

Par Mme BAZIN Laura, Stagiaire à l'Office National de la Chasse et de la Faune Sauvage

Les portes du soleil, 147 avenue de Loève, 34990 Juvignac
Tel : 04 67 10 78 08

Encadrement par M. FRUITET Luc



2015 Des résultats encourageants

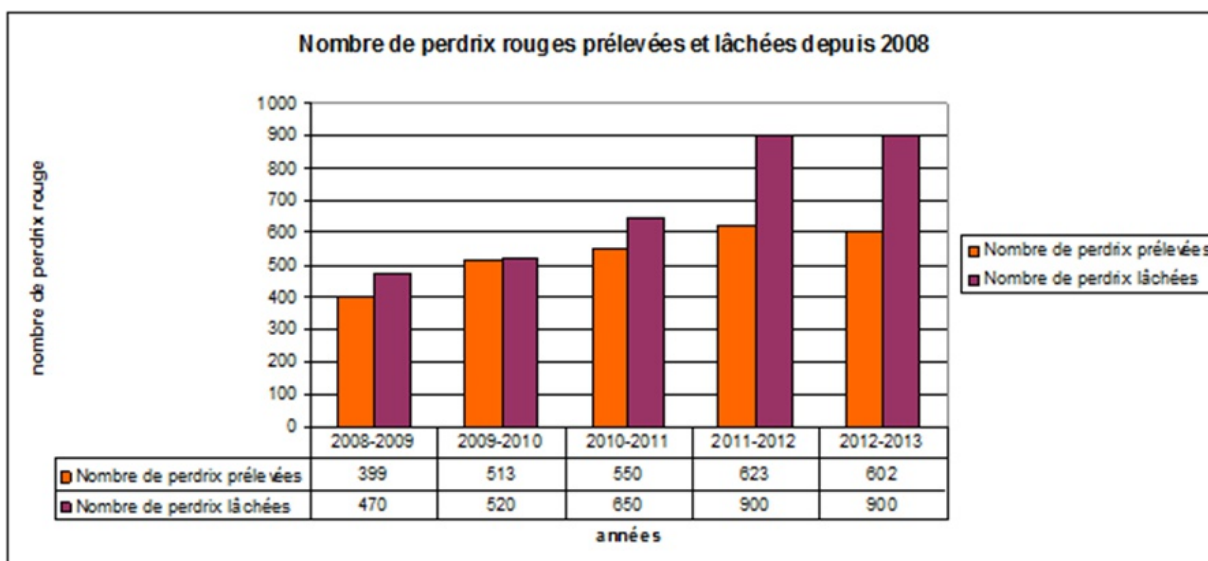
Suite à cet ensemble de mesures, les résultats sur la population de perdrix rouges en 2015 sont au rendez-vous. Le stock de reproducteurs évolue de 27%. La reproduction est très bonne. Il est donc décidé de maintenir ce modèle de gestion pour la saison suivante avec une réduction du nombre d'oiseaux lâchés à 700 individus.



	Printemps	Été
2013	13,4 couples / 100 ha	3,64 jeunes / adulte
2014	15,6 couples / 100 ha	1,66 jeunes / adulte
2015	19,8 couples / 100 ha	4,25 jeunes / adulte



Vie du réseau



Les données recueillies sont également intéressantes. Elles permettent de constater que le tableau de chasse est constitué à 40% d'oiseaux "sauvages".



Saison de chasse	Prélèvement total	Non bagués	% oiseaux sauvages au tableau
2012-2013	602	276	43%
2013-2014	807	337	42%
2014-2015	382	153	40%
2015-2016	400	170	42%

Tableau des prélèvements sur la commune de Redessan (30) sur la base des analyses de carnets de prélèvement

Perspectives

La poursuite du travail de pédagogie est décidée avec la mise en place de mesures de gestion encore plus en lien avec l'état des populations ainsi que la poursuite des travaux d'aménagement.

*« Il y a plus de courage que de talent dans la plupart des réussites »
Jean NOHAIN*

Conclusion

Pour mettre en œuvre cette démarche, il faut être:

- Convaincu
- Investi
- Persévérant
- Pédagogue

PRESENTATION : G. BUGEIA (STÉ CHASSE REDESSAN), M. LOCHON (FDC 30), L. FRUITET (ONCFS)

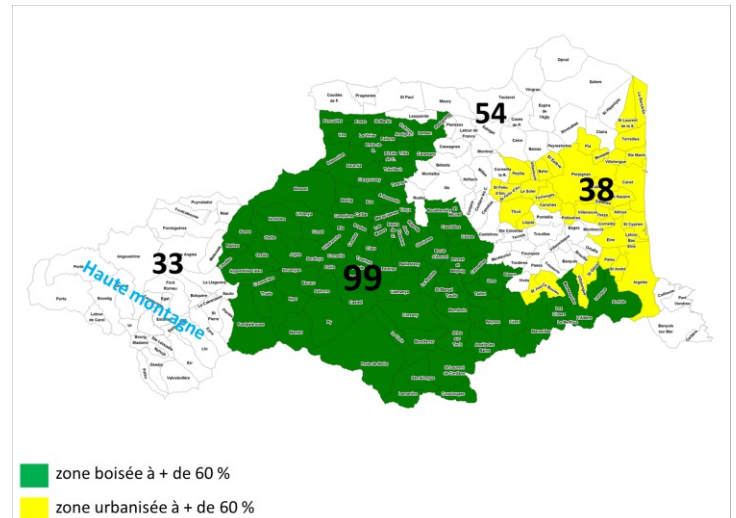


Pyrénées-Orientales : Démarche de gestion Perdrix rouge

Contexte du département

Dans les Pyrénées-Orientales la perdrix rouge est au petit gibier l'équivalent du sanglier ou de l'isard au grand gibier. Depuis toujours cet oiseau a animé le quotidien des vigneron et des bergers du bord de mer aux zones d'altitude. Aujourd'hui la perdrix partage les mêmes espaces que les agriculteurs et les éleveurs avec peut-être un peu moins de magie. A l'heure de la biodiversité et des corridors écologiques, en pratique il est toujours aussi difficile d'intégrer l'importance de cette espèce indicatrice des milieux ouverts. Pour les chasseurs la perdrix est une évidence de leurs territoires, elle a toujours initié les passions et provoqué parfois la déraison mais de façon peu perceptible.

. En 2017, 38 communes sont couvertes à plus de 60% par l'urbanisation et 99 à plus de 60% par des milieux boisés ; pour 54 communes l'occupation de l'espace et les milieux semblent encore favorables à la perdrix.



Gestion cynégétique

Malgré des densités parfois élevées, depuis près de 30 ans les prélèvements sont limités, et nous sommes passés de 2 perdrix par jour et par chasseur à 2 par semaine pour un maximum de 3 jours de chasse (les mercredis, samedis, dimanches).

. En 2005 le département comptait plus de 60 communes en plan de gestion avec limitation des prélèvements journaliers et souvent un dispositif de contrôle associé (bagues adhésives, carnet de prélèvement).

. En 2006 nous incitons les ACCA à aller plus loin en leur demandant de proposer des mesures de gestion intégrant un dispositif de contrôle généralisé à une zone pilote de 17 communes (constitution d'un dossier d'aide financière de 250 000 €).

. La généralisation de ces travaux en 2012 au département nous a amené en 2016 au constat suivant :

- Malgré les limitations et l'étalement des prélèvements,
- Malgré tous les dispositifs de contrôle et de suivi des tableaux de chasse,
- Malgré une très forte implication de plus de 20 communes de la plaine du Roussillon depuis plus de 10 ans.



PERDRIX ROUGE



Mesures de gestion (joindre règlement intérieur et de chasse)	Réalisée / Non réalisée	Points	% subvention progressive Gibier de substitution
Réalisation de comptages de printemps avec protocole validé par la FDC (indice de la densité aux 100 ha)	OBLIGATOIRE	20	5 %
Réalisation de comptages d'été avec protocole validé par la FDC (indice de la réussite de reproduction)	OBLIGATOIRE	20	
Adaptation des prélèvements définis avant ouverture de la chasse et suite aux résultats de comptages		40	15 %
Fermeture de la chasse (sous réserve de situation justifiée)		40	20 %
Mise en place d'une zone de protection toutes espèces (Maxi 25% de surfaces boisées et d'une superficie minimum de 20 ha)		10	X



Gibier de substitution

Faisan : Facture prise seulement dans le cadre de l'adaptation des prélèvements et de la fermeture de la chasse

Perdrix rouge : Facture prise en compte pour l'ensemble des mesures de gestion

Subvention accordée et progressive en fonction des mesures prises ci-dessus.

Sont considérés comme gibier de substitution, des oiseaux lâchés maximum 20 jours avant l'ouverture de l'espèce et jusqu'à la fermeture de celle-ci, **labélisés génétiquement (pour la perdrix rouge) et bagués obligatoirement** (facture à l'appui).

Fournisseur	Nombre	Subvention Adaptée en fonction des mesures de gestions prises	Montant facture
		% facture	
		% facture	
		% facture	
		% facture	

Vie du réseau

3 années successives de mauvaise reproduction de 2014 à 2016 ont provoqué et accompagné une chute spectaculaire des populations et ce malgré les 10 à 15 000 perdrix lâchées (majoritairement en été).

Les aménagements

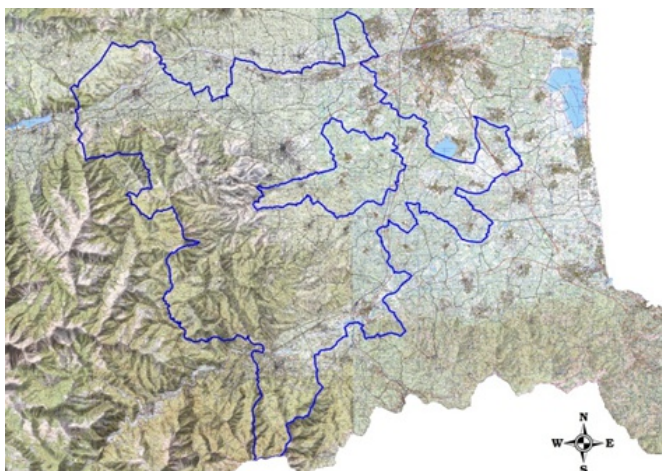
. Dès 1990 environ 100 000 € et 1000 parcelles d'aménagements à but faunistique accompagnaient déjà les mesures de gestion mises en œuvre par les chasseurs regroupés au sein des ACCA et AICA (dont une AICA de 39 communes).



Prospective

. En 2017, 30 ACCA sont impliquées dans le réseau perdrix rouge afin de développer des suivis de population et un poste de technicien est consacré à la gestion de cette espèce. Les aides financières seront conditionnées à l'application de mesures de gestion.

L'AI CA de Thuir



2- OUVERTURE DES MILIEUX

(Gyrobrogage, disquage, brûlage dirigé...)

Parcelles mécanisables (et non ensemencées)

Tracteur...

Ouvertures des milieux	Points/Hectare	Seuil maximum: 60 ha/ ACCA (tous aménagements confondus)

N° Parcelle et lieu-dit	Coordonnées GPS	Superficie ouverte	Etat des parcelles avant travaux		Date de réalisation
			Stade : herbacée/semi-ligneux (Ronce, friche...) 20 points / ha	Stade : ligneux (Arbuste...) 60 points / ha	

Depuis 25 ans tous ces réels efforts s'inspirent certainement d'une bonne recette mais l'ingrédient le plus difficile à doser reste la pression de chasse. Réussir à adapter les prélèvements aux conditions réelles de terrain (milieu, dérangement, reproduction, ...) reste probablement le défi à relever pour préserver nos populations de perdrix à un niveau de densité et de qualité raisonnable.

L'ACCA d'Enveitg (+ de 1400 m d'altitude)



PRESENTATION : O. GALLAUP - FÉDÉRATION DES CHASSEURS DES PYRÉNÉES-ORIENTALES



Dynamique des populations de perdrix rouge

Objectifs

L'étude de la dynamique des populations d'une espèce animale a pour objectif d'estimer les densités et d'en comprendre les fluctuations.

Méthode

Des modèles statistiques sont utilisés afin de prendre en compte la détection de l'oiseau. Dans le cas présent, l'estimation de la densité est obtenue par comptage par rappel magnétophone. L'estimation des paramètres démographiques est obtenue par le suivi télémétrique de perdrix équipées d'émetteurs. Le modèle intégré de dynamique des populations permet de combiner des informations provenant de diverses sources et d'estimer des paramètres de manière indirecte grâce à l'ensemble des données.

Le suivi télémétrique des Perdrix rouges

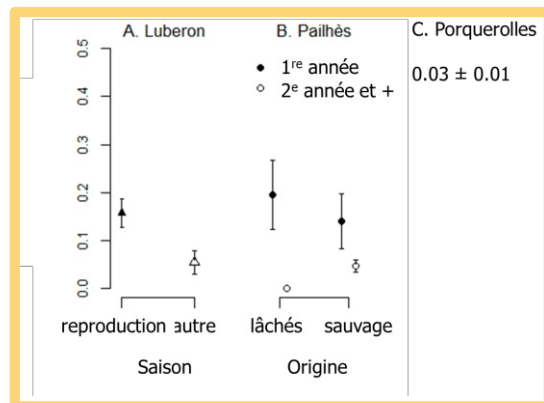
Cette étude s'est déroulée de 2000 à 2006 sur 3 sites d'habitats très différents. Les populations de perdrix ainsi que leur gestion diffèrent également :

- Forêt domaniale du petit Luberon, massif calcaire avec de faibles densités de perdrix rouge et l'absence de chasse pendant l'étude ;
- l'île de Porquerolles, milieu agricole très diversifié, avec peu de prédateurs terrestres abritant de fortes densités de perdrix, sans lâcher ni chasse pendant l'étude ;
- l'ACCA de Pailhès, située en zone viticole, avec de belles populations de perdrix, chassée et objet de lâchers d'oiseaux d'élevage en fin d'été.

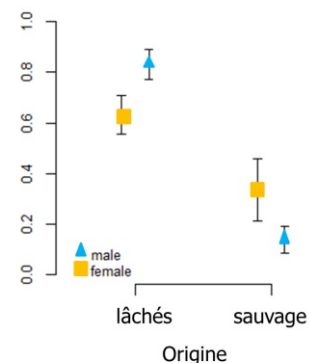
280 perdrix au total ont été suivies tout au long de l'année. Pour chacun, étaient connus le sexe et l'origine de l'oiseau (lâcher ou sauvage).

Résultats

Les résultats sont présentés dans les figures qui suivent. La mortalité naturelle des perdrix (sans chasse) est plus élevée en période de reproduction que le reste de l'année dans le Luberon et, sur Pailhès, elle est supérieure chez les oiseaux provenant d'élevage à celle des oiseaux sauvages la première année. La mortalité la plus faible est observée à Porquerolles.



A cette mortalité, s'ajoute celle due à la chasse qui, une nouvelle fois à Pailhès, est bien supérieure pour les perdrix provenant de lâchers. Les résultats sont présentés dans les figures qui suivent.



En résumé

La survie annuelle d'une perdrix est en moyenne de 29% sur le massif du Luberon, de 75% sur l'île de Porquerolles. A Pailhès, les oiseaux sauvages présentent une survie moyenne de 11 à 23% la première année et de 17 à 36% les années suivantes. Par comparaison, la survie annuelle des oiseaux provenant de lâchers est toujours inférieure à 3%.

Site	Age	Origine	Sexe	Survie (± SE)
Luberon				0.29 ± 0.06
Porquerolles				0.74 ± 0.02
Pailhès	1 ^{re} année	Lâchés	Femelle	0.02 ± 0.01
			Mâle	< 0.01 ± 0.00
		Sauvage	Femelle	0.11 ± 0.07
			Mâle	0.23 ± 0.08
	2 ^e année et +	Lâchés	Femelle	0.03 ± 0.02
			Mâle	< 0.01 ± 0.00
		Sauvage	Femelle	0.17 ± 0.09
			Mâle	0.36 ± 0.07

PRESENTATION : G. SOUCHAY (ONCFS)
 COLLABORATEURS : ÉQUIPE PERDRIX ROUGE ONCFS,
 AURÉLIEN BESNARD (CEFE/CNRS), MICHAEL SCHALB
 (STATION ORNITHOLOGIQUE SUISSE), ET VOUS !



Agrifaune

Le programme Agrifaune

Le programme Agrifaune, partenariat national entre les chasseurs et les agriculteurs, a fêté ses 10 ans l'année dernière et est présent dans 70 départements. Depuis son lancement, il affiche clairement ses ambitions : promouvoir une agriculture performante et durable, favorisant la faune et la biodiversité, sur la base d'exemples de terrain et de références techniques solides.

9 thèmes ont été retenus comme prioritaires pour la période 2016-2021, pour orienter les travaux des partenariats locaux : la gestion de l'entre-culture (chaumes, intercultures), les bords de champs et les éléments fixes du paysage, les herbages, les vignes, les alpages, l'impact du machinisme lors des récoltes, l'organisation de l'espace agricole, les pratiques agricoles innovantes et le réseau des agriculteurs témoins.

Les Groupes Techniques d'Agrifaune sont en charge de coordonner les travaux sur ces thèmes. Le nouveau site internet Agrifaune fait un état des lieux des travaux menés et des résultats obtenus qui sont aussi présentés lors de grandes manifestations, comme récemment au Salon du Machinisme Agricole.

Les espaces viticoles

Dans les espaces viticoles, comme souvent dans les milieux agricoles, les actions mises en œuvre pour la faune sauvage et la

biodiversité bénéficient également à l'agriculteur en limitant par exemple l'entretien des éléments fixes du paysage, le recours aux produits phytopharmaceutiques, et en augmentant les services rendus par la biodiversité à l'agriculteur : pollinisation, auxiliaires de culture, ... Cependant, les résultats des suivis réalisés par le réseau Perdrix rouge montrent bien que cette espèce emblématique de la moitié sud de la France ne se porte pas bien. Densités souvent faibles, succès reproducteur aléatoire ... ce sont autant de questions posées sur l'impact des pratiques agricoles au champ et à l'échelle du territoire.



Les perspectives

Les pilotes des réseaux Agrifaune et Perdrix rouge ont décidé de développer les synergies entre ces deux programmes et souhaitent :

- la mise en œuvre des suivis proposés par le réseau Perdrix rouge sur les sites et chez les agriculteurs impliqués dans Agrifaune ;
- la mise en place de projet de recherche appliquée pour approfondir les connaissances en matière d'impact des pratiques agricoles sur la Perdrix rouge, notamment sur des sites expérimentaux animés par Agrifaune, d'une surface suffisante et avec une population assez fournie, mais aussi des caractéristiques agricoles homogènes et des pratiques remarquables ;
- le développement des partenariats avec la R&D agricole pour croiser nos analyses avec celles concernant la biodiversité fonctionnelle, utile aux agriculteurs, cœur de ses préoccupations.



Vous connaissez un territoire, des agriculteurs et des chasseurs qui pourraient être intéressés ?

Contactez vos interlocuteurs du réseau Perdrix rouge et du réseau Agrifaune qui donneront suite.

PRESENTATION :
F. OMNÈS (ONCFS)

Etudes et recherches

abreuvoirs les plus utilisés au cours de l'étude étaient positionnés dans des milieux de garrigue basse décrits comme des pelouses et des pâturages naturels de type méditerranéen. Mais peut-être était-ce les sites où elles étaient en plus grand nombre.

Les perdrix préfèrent, pour se sentir en sécurité, la présence d'un arbre ou arbuste haut dans un rayon de 2,5m autour de l'abreuvoir et un milieu plutôt ouvert dans ce même rayon.

Les perdrix issues de lâcher ont plutôt tendance à utiliser les abreuvoirs de manière importante dans les 3 mois qui suivent le lâcher même si celui-ci intervient dans une période au cours de laquelle le manque d'eau n'est pas critique.

Une autre partie de l'étude était consacrée à décrire les espèces utilisant les abreuvoirs. Au cours de l'année 2012, 80 espèces animales vertébrées ont utilisé les abreuvoirs. 55 espèces protégées et

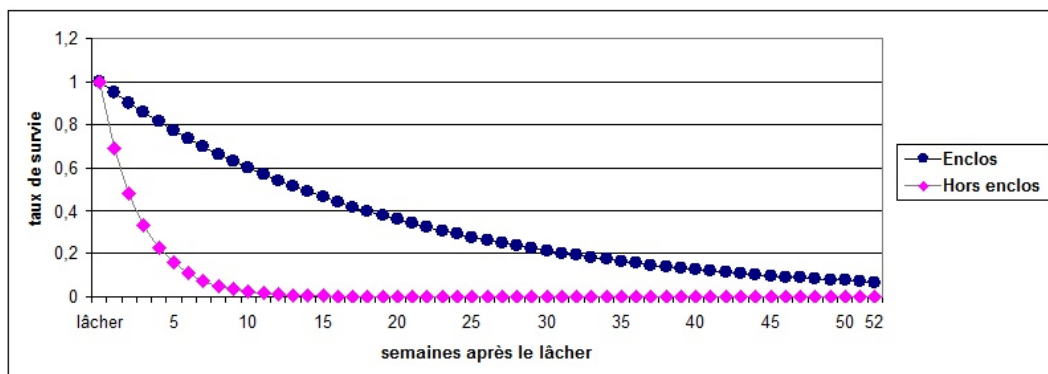


19 chassables. 18 espèces ayant utilisé les abreuvoirs ont un statut de conservation considéré comme précaire ou sont classées en danger selon la classification de l'UICN (Union Internationale de Conservation de la Nature). Cette étude confirme donc le rôle important que peuvent jouer les aménagements cynégétique sur la conservation de la biodiversité.



Une troisième partie de l'étude était consacrée à l'étude de la survie de perdrix rouges issues de lâcher. 622 perdrix rouges ont été suivies à l'aide d'un marquage coloré à la patte. Les résultats de l'étude mettent en évidence une survie très faible de la plupart des individus puisqu'elle est estimée à 0% au bout de 10 semaines pour 562 des 622 lâchés, sans chasse sur le territoire. Par contre pour les 60 autres perdrix rouges lâchées dans un grand enclos ouvert sur le dessus, la survie est estimée à 60% au bout de 10 semaines et est inférieure à 10% au bout d'un an. Ces résultats sont en accord avec l'ensemble des études menées sur le sujet qui mettent en évidence des taux de survie extrêmement faibles chez les perdrix rouges issues de lâcher même sans chasse. La conséquence pour les gestionnaires soucieux d'utiliser des perdrix rouges issues de lâcher sur leur territoire pour renforcer leur population est donc de tout mettre en œuvre pour augmenter la survie des oiseaux issus de lâcher. Dans le cas où une population de perdrix sauvage subsiste, il est plus rentable de faire en sorte de préserver ces oiseaux sauvages.

Survie des perdrix rouges lâchées selon leur position par rapport à un enclos (cf. texte)



Développement



La Haute-Garonne et ses perdrix rouges

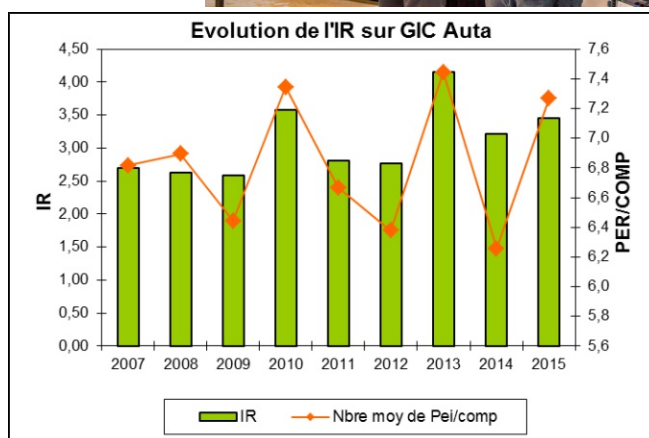
La dynamique Perdrix rouge

Le département de la Haute Garonne a rejoint le réseau « perdrix rouge » en 2016. L'objectif affiché de la fédération est d'accompagner les chasseurs dans la gestion de cette espèce pour laquelle un déclin important a été constaté au cours des 20 dernières années. Ce déclin est certainement lié à la transformation du milieu en lien avec l'activité agricole. En effet essentiellement au nord du département la simplification de l'assolement sur de grandes zones céréalières avec le remembrement de nombreuses parcelles a entraîné une baisse de la qualité de l'habitat.



Les suivis

La fédération essaye donc d'aider les chasseurs à comprendre le fonctionnement des populations afin de mieux les préserver et les développer. Toutefois les méthodes de suivi mises en place (comptages au chien d'arrêt et battue à blanc) ne permettaient pas d'obtenir des résultats exploitables de manière fiable.



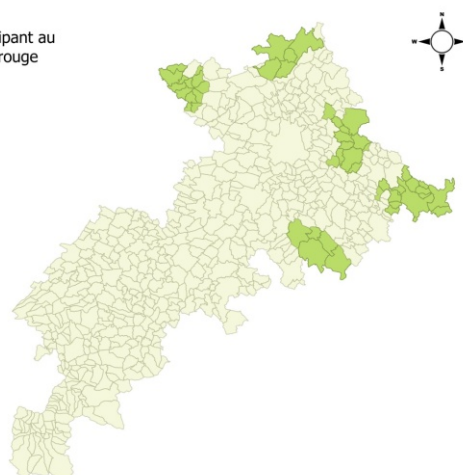
Estimations annuelles du succès de la reproduction de Perdrix rouge

Intégration au réseau

Aussi a-t-il été décidé d'utiliser la méthode de suivi des populations de perdrix rouge au magnétophone. Cette méthode a été présentée aux chasseurs du GIC de l'AUTA en 2016 qui l'ont immédiatement adoptée.

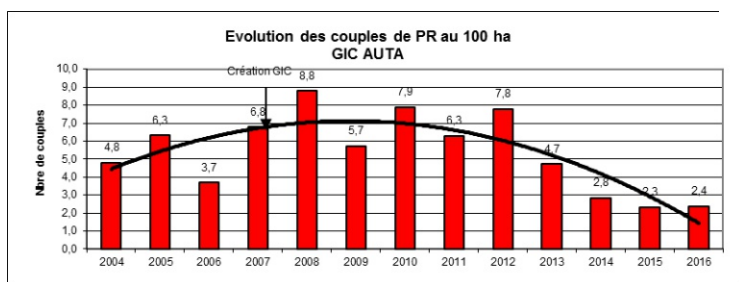
En 2017, 33 circuits ont été suivis avec cette méthode sur le département en partenariat avec le service départemental de l'ONCFS et l'ingénieur de la Délégation Régionale Occitanie.

Communes participant au Réseau Perdrix rouge



Source FDC31 - QDS - Mars 2016

Il est à noter que les chasseurs locaux sont fortement impliqués sur ces suivis. Le but est d'utiliser les données afin de mettre en place des plans de gestion efficaces de l'espèce sur les territoires suivis.



Suivis de densités de Perdrix rouge par chien d'arrêt et battue à blanc

PRESENTATION : A. GAUJARD - FÉDÉRATION DES CHASSEURS DE HAUTE-GARONNE

Développement

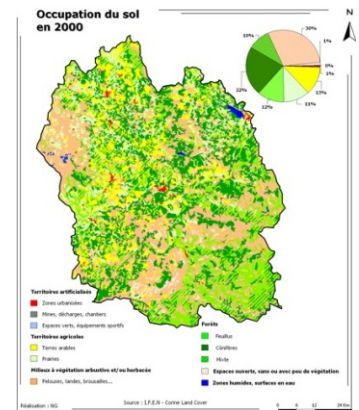
La perdrix rouge en Lozère



Contexte du département

Le département de la Lozère est un des départements où les altitudes moyennes sont parmi les plus élevées de France. C'est également un département extrêmement boisé, la forêt représente globalement 43,81 % du territoire, les terres arables 12,74 %, les prairies 11,36 %, les landes, pelouses et milieux ouverts, 31,19 %.

Les milieux favorables à la présence de la perdrix rouge ne sont donc pas les plus répandus et se situent essentiellement sur les parties hautes des grands causses comme le Sauveterre ou le Méjean, mais aussi sur les sommets du Mont Lozère qui culmine 1699 m.



De par sa position au Sud Est du Massif Central et en raison d'une altitude élevée, les périodes d'enneigement peuvent être longues et tardives et les cumuls de neige peuvent être importants, même

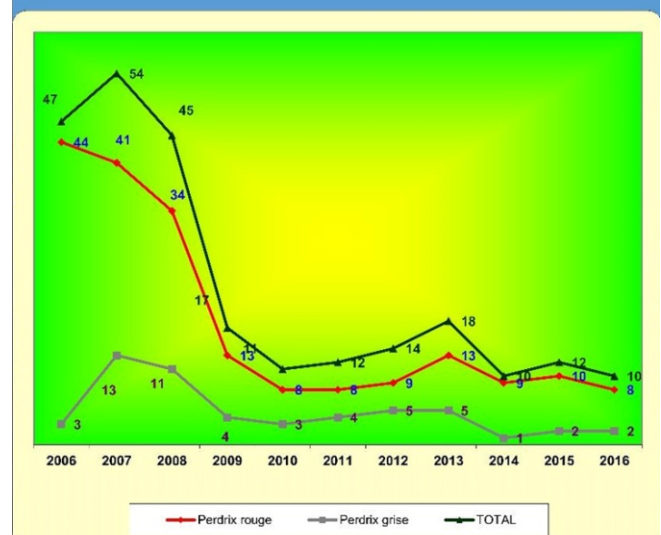
si c'est moins vrai ces dernières années. Sur le Nord du département de la Lozère subsistent des populations de perdrix grises comme dans d'autres départements du Massif Central.

Suivis et gestion

35 communes interdisent la chasse de la perdrix rouge, 7 communes chassent seulement un jour par an, 20 communes chassent deux jours par an, 26 communes chassent quatre jours par an et 117 communes chassent huit jours par an maximum. Les tableaux de chasse communaux se situent généralement entre zéro et quelques individus de perdrix rouge sauvages prélevés par an. Très peu de communes pratiquent le lâcher de perdrix rouge



• GIC de la Plaine



Développement

et sur certaines communes ces pratiques sont interdites comme dans le cœur du Parc National des Cévennes.

Le département de la Lozère a intégré le réseau perdrix rouge depuis 2014 et 6 secteurs répartis sur quatre communes sont suivis sur le département par la Fédération et le service départemental de l'ONCFS. Les densités varient de 0.8 couples aux 100ha à plus de 10 couples aux 100ha sur certains secteurs, selon la méthode de rappel au magnétophone. La fermeture des milieux et le manque de voies d'accès en voiture rendant les observations visuelles globalement difficiles, il est donc délicat de procéder au suivi du succès de la reproduction avec les méthodes traditionnellement utilisées.

Aménagements

Malgré le fait que la perdrix rouge soit peu chassée en Lozère, que les espaces qui lui sont favorables soient restreints et les conditions climatiques difficiles, les chasseurs se mobilisent en partenariat avec la Fédération pour mettre en place des mesures d'aménagement favorables à cette espèce telles que la mise en place de points d'eau ou d'ouvertures de milieu. Certaines actions sont réalisées en partenariat avec l'ONCFS dans le cadre d'Agrifaune comme l'acquisition et le test de barre d'effarouchement ou la plantation de haies.

La Fédération des Chasseurs de la Lozère a aussi la particularité d'être l'opérateur du site Natura 2000 des Gorges de la Jonte et du Tarn, qui est la plus grande ZPS de France. Dans le cadre des contrats Natura 2000 portés par ce site, outre les réouvertures de milieux agricoles réalisées sur les exploitations, plusieurs mares appelées « Lavognes » sur les causses ont été restaurées. Ces mares utilisées par les troupeaux sont aussi des réservoirs de biodiversité puisqu'elles abritent de nombreuses espèces d'amphibiens mais permettent également à la faune en général de disposer de points d'eau dans ces milieux secs que sont les Causses.

LES CHASSEURS CONTRIBUENT, AUX CÔTÉS DE LEURS PARTENAIRES AGRICOLES, À LA GESTION DE LA FAUNE SAUVAGE ET SES HABITATS

A partir d'une fiche, ils ont transformé ce terrain en zone cultivée (blé, seigle, chou, luzerne,...) afin de :

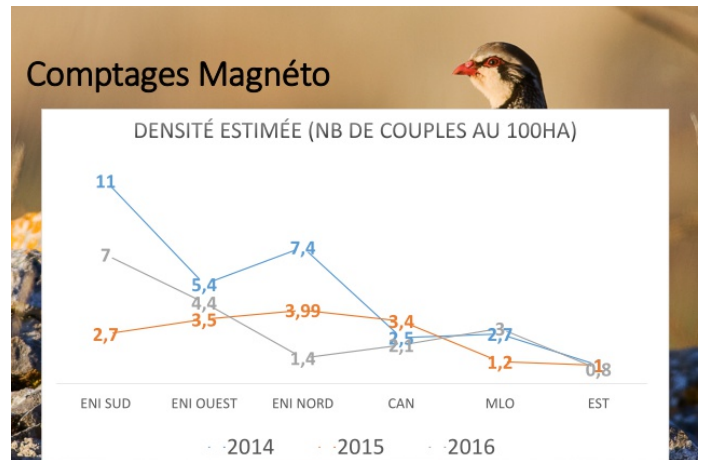
- Faciliter la reproduction d'un grand nombre d'espèces de la petite faune sauvage
- D'augmenter leurs ressources alimentaires
- De leur offrir un abri de qualité

ICI SE TROUVE UNE CULTURE FAUNISTIQUE

Sans compter les nombreux atouts pour l'agriculture :

- Amélioration de la structure et de la fertilité des sols
- Réduction des risques d'érosion
- Maintien des mauvaises herbes
- Valorisation intéressante d'un territoire

Logos: Fédération des Chasseurs de la Lozère, ONCFS, Région Lozère, Département de la Lozère.



En conclusion

En Lozère, l'approche concernant la Perdrix rouge est plutôt une approche patrimoniale tendant à gérer une ressource fragile et adaptée aux conditions particulières de ce département.

Lavogne du Fraissee



PRESENTATION : Y. BAY - FÉDÉRATION DÉPARTEMENTALES DES CHASSEURS DE LOZÈRE

En conclusion

INFOS, News



Une nouvelle plaquette sur les réseaux

En 2016, est sortie une plaquette présentant tous les réseaux coordonnés ou animés en partenariat avec l'ONCFS.

Sortie prévue mi-avril 2016



Une journée technique sur la Perdrix rouge aura lieu le jeudi 19 octobre 2017 à la Tour du Valat, à Arles.

Après un bref rappel sur la biologie de l'espèce, seront abordés les protocoles de suivis de populations, de leur mise en oeuvre à l'exploitation des résultats obtenus, ainsi que les connaissances actualisées sur la gestion cynégétique de la perdrix rouge et de ses habitats.

La formation est gratuite. Seul le déjeuner pris sur place sera payant à raison de 15 euros à verser lors de votre inscription définitive. Si vous êtes intéressé, remplissez le formulaire de pré-inscription ci-joint. Si votre candidature est retenue (le nombre de places est limité), il vous sera envoyé une confirmation.

Et pour se distraire ...

Un petit puzzle :

<http://www.e-puzzles.fr/299849-perdrix-rouge.html>

Un colloque international sur le gibier et les perdrix en particulier

Fin août 2017, se tiendra à Montpellier le colloque international des Biologistes du Gibier couplé avec le colloque Perdrix XIV rassemblant les spécialistes de ces espèces. Les inscriptions sont d'ores et déjà possibles en ligne à l'adresse suivante :

<http://iugb2017.com/>



Développement du réseau Perdrix rouge à l'international

