



Le réseau de sites Perdrix rouge

Bulletin du réseau des sites « Perdrix rouge et biodiversité »

numéro 13
mars 2016

LES ACTEURS :

Associations de chasse
Armée de terre – camp de Carpiagne
Caisse des Dépôts et Consignations
Conseils Généraux 13 et 30
Conservatoire du Littoral
Détenteurs du droit de chasse
Fédérations départementales des
chasseurs des Alpes-de-Haute-Provence,
de l'Aube, du Gard, du Gers, de
l'Hérault, de la Haute-Garonne, de la
Lozère et du Rhône
Fondation Tour du Valat
RN Coussouls de Crau (CEN PACA)
GIC des Alpilles
GIC des Capitelles
GIC « Les Côteaux du Murvielois »
GIC de la Crau
GIP Ste Victoire
Office National des Forêts (13 et 84)
Parc National des Calanques
Parc National de Port-Cros
Parc Naturel International de Douro
(Portugal)
Parc Naturel Régional du Luberon
Propriétaires de domaines privés
Réserve des Maures
Université d'Alessandria (Italie)

En collaboration avec Aurélien BESNARD
(EPHE-CEFE/CNRS Montpellier)
Et l'Office National de la Chasse et de la
Faune Sauvage:
Françoise PONCE-BOUTIN (coordination),
Luc FRUITET, Christiane JAKOB, Jean-
Bernard PUCHALA et Guillaume
AMOUROUX avec la collaboration de
Francis BERGER, Nicolas CROCE, Virginie
CROQUET, Bruna ROMANINI, Kevin
SEJOURNE, collègue SD 31 ??,

C'est avec grand plaisir que je vous retrouve chaque année, voilà plus de 20 ans pour certains d'entre vous. C'est pour toute l'équipe l'occasion de vous remercier de votre fidélité.

Une fois n'est pas coutume, cette lettre qui paraîtra après la réunion annuelle du réseau, reprend les exposés réalisés lors de cette journée du 11 mars 2016 au domaine de l'étang des Aulnes où nous étions accueillis par le Conseil Départemental des Bouches du Rhône.

Comme chaque année, l'ambiance était à la fois très joviale et très technique. Nous tenons ici à remercier les personnes qui ont accepté de présenter leurs activités et actions et partager leurs expériences, toujours enrichissantes. Elles ont d'ailleurs donné lieu à de nombreux échanges.



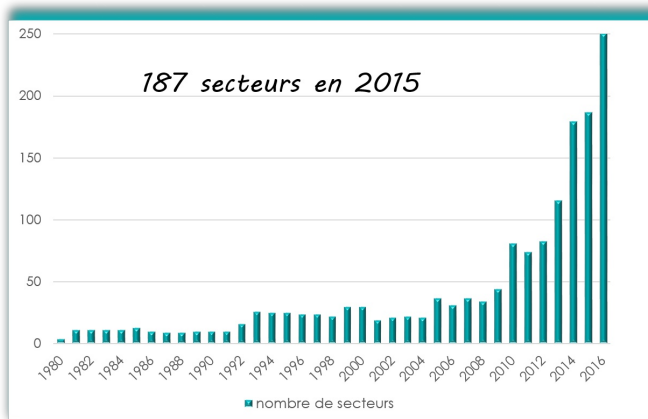
Vie du réseau

PRÉSENTATION 1 : Etat d'avancement du Réseau de sites Perdrix rouge, bilan 2015 et perspectives 2016 - articulation avec le Réseau Perdrix-Faisan

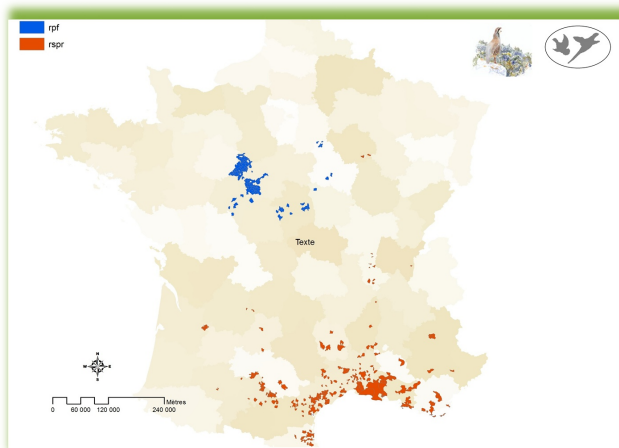


Le réseau en pleine croissance

Evolution du nombre de secteurs réalisant des estimations de densités Perdrix rouge au printemps dans le cadre du réseau de sites Perdrix rouge

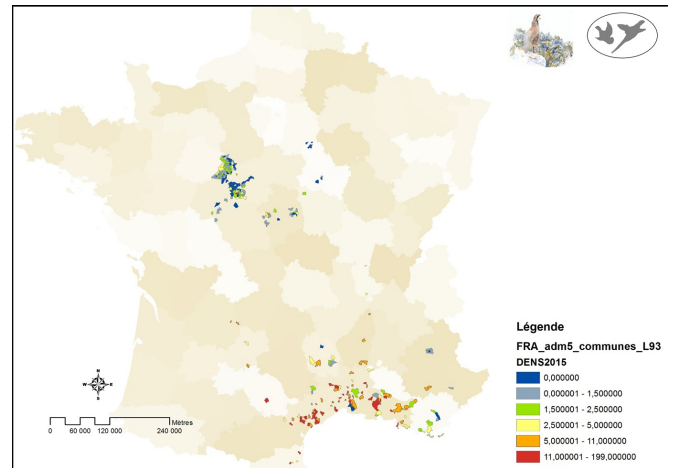


Communes françaises faisant l'objet de suivis de densités Perdrix rouge dans le cadre des réseaux de sites Perdrix rouge (RSPR) et Perdrix-Faisan (RPF) coordonnés par l'ONCFS

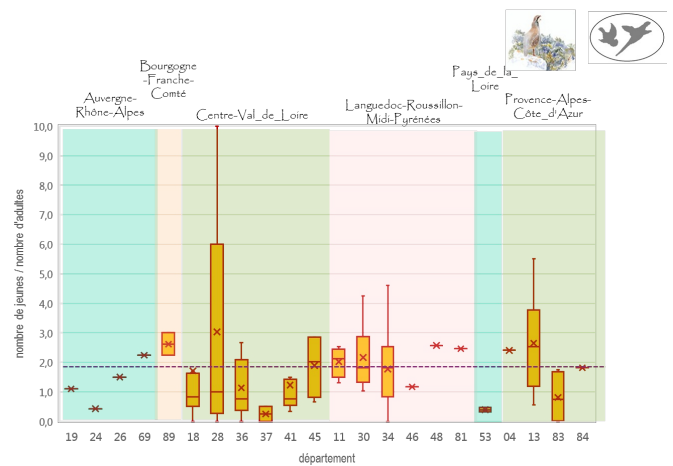


Résultats 2015

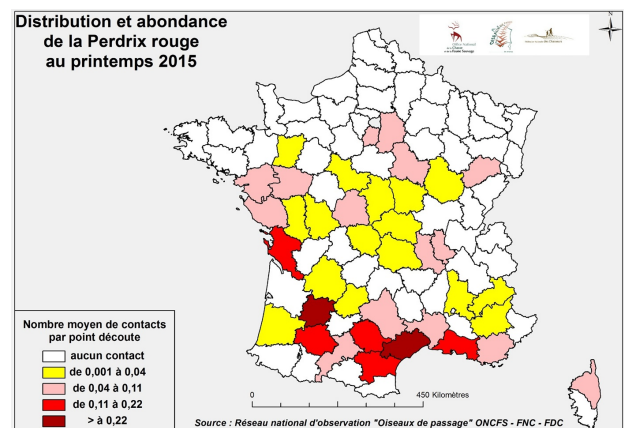
Résultats d'estimation de la densité au printemps en 2015 (nombre de couples/km²)



Résultats d'estimation du succès de la reproduction en 2015



Réseau Oiseaux de passage



Vie du réseau

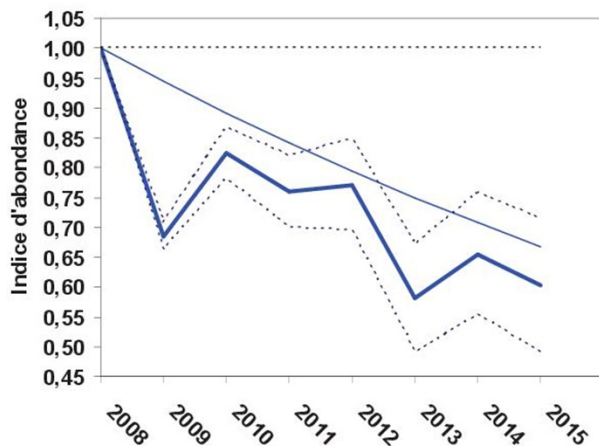
Taux de croissance inter-annuelle moyen (TCM)
et tendance globale (TG)

Perdrix rouge

- TCM : - 5,62 % (- 7,86 ; - 3,31)
- TG : - 33,28 %** (- 43,64 ; - 21,01)
- Déclin modéré



Perdrix rouge, *Alectoris rufa*



© D Roux / ONCFS

Densité Perdrix Rouge et habitat

Objectif : estimer la densité attendue en Perdrix rouge en fonction de l'habitat

Echelle retenue : la petite région agricole

Données de base :

- densité Perdrix rouge obtenue par rappel au magnétophone

- données habitat Corine Land Cover

Exemple : sur les 3 départements 13, 30 et 34

habitats similaires

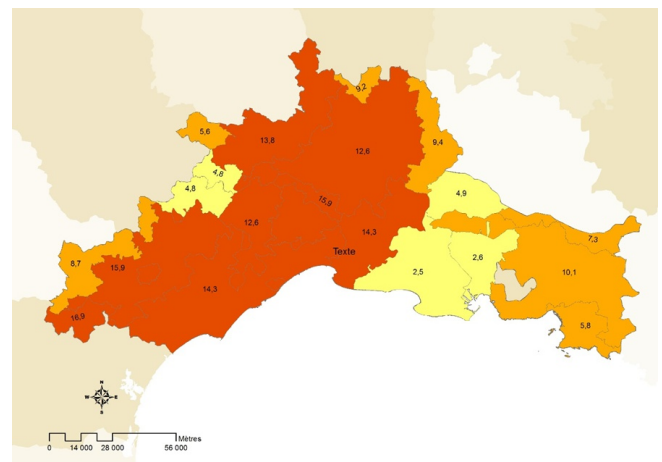
grand nombre de sites suivis

répartis sur diverses régions agricoles

Par le biais d'un modèle, construit à partir des données du réseau, il est possible de connaître la distribution de la densité pour chaque petite région agricole en fonction des habitats (données CLC)

dans notre exemple,

%FORET et %VIGNE



Attention !

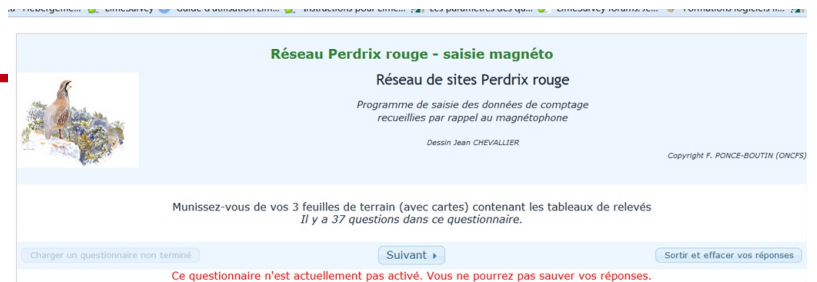
Les estimations ne sont pas extrapolables à d'autres départements

Vie du réseau

Outil de saisie des résultats de comptage par rappel au magnétophone

Le lien :

<http://reseauperdrixrouge.limequery.com>



écran d'entrée

choisir le département ...
... qui déterminera la liste des points d'écoute possibles

puis saisie des conditions de réalisation du circuit ...

... et des données recueillies pour chaque point d'écoute

Accès en ligne aux résultats par site

Le lien : <http://visuason.shost.ca/alerufa>

connexion à son site par le biais d'un identifiant et d'un mot de passe ...

les données du site sont disponibles (copie possible vers un tableur de type excel)

Connexion

E-mail :

Mot de passe : Please fill out this field.

Secteur	Site	Département	Commune	Société	Année	Méthode	Densité			Méthode été	Age-ratio	Nichées/Adulte	Taille moy/Nichée	% Adultes en été
							Moyenne	Minimum	Maximum					
Test	Test	Test	Test	Test	2016	Test	1	1	1	Test	1	1	1	1

Conception : Clément BOUTIN

INFO - News

Colloque 30 ans ONCFS
restitution des programmes de suivi
 inscriptions gratuites mais obligatoires

- décideurs publics (services de l'Etat, collectivités territoriales...)
- parties prenantes (Fédérations et associations de chasseurs, associations naturalistes, syndicats, associations et chambres d'agriculteurs, représentants des forestiers publics et privés...)
- gestionnaires d'espaces naturels (publics et privés)
- organismes scientifiques et techniques (organismes de recherche, établissements publics et instituts techniques, Fondations...)

Journée technique Perdrix rouge

**Office National
 de la Chasse
 et de la Faune Sauvage**
 Le mercredi 9 mars 2016

Journée Techniques AMC
 DATE à Graveson
La Perdrix rouge

Printemps-automne 2016
Sur inscription (42)

h	Accueil	
9h30	Tour de table (2 min chacun) Problématique présentée dans le département, ce qui se fait ou pas, questions	
10h	Rappels sur la biologie - Dynamique des populations : reproduction, croissance/survie, etc. - Régime alimentaire	Nom de l'intervenant
10h45	Pause	
11h	Les protocoles	Nom de l'intervenant
12h30	Déjeuner	
14h	La gestion des populations	Nom de l'intervenant
15h30	Projet d'une doctrine sur cette espèce	Virginie Croquet
16 h	Fin de la journée	

BY : Virginie CROQUET
 DIR Alpes - Méditerranée - Corse / Cellule Technique

Une nouvelle brochure
 « La faune sauvage à la trace, le suivi des espèces à l'ONCFS »

**Sortie prévue
 mi-avril 2016**

Historique : un réseau en plein essor

Les premiers suivis de populations de perdrix rouges, gibier emblématique des régions méditerranéennes, se sont déroulés en 1979 sur une dizaine de territoires dans le sud-est de la France. Ces suivis se développent progressivement jusqu'à atteindre 43 sites au début des années 2000. En 2003, le réseau de suivi Perdrix rouge se constitue officiellement autour d'une ambition : étudier le lien entre cette espèce et ses habitats, les aménagements effectués et la biodiversité afin d'en améliorer sa gestion et sa conservation. Depuis 2010, le réseau Perdrix rouge est en plein essor grâce à la validation scientifique d'une méthode de recensement efficace et facile à mettre en œuvre, et à une structuration départementale du réseau. L'activité de développement de l'équipe de recherche de l'ONCFS a permis de rassembler les multiples partenaires et gestionnaires impliqués sur l'ensemble de la France, mais aussi de développer le réseau à l'international (Italie et Portugal). Il vise maintenant à suivre cette espèce sur l'ensemble de son aire de répartition en France voire en Europe.

Colloques IUGB et Perdrix XIV

www.iugb2017.com

Développement du réseau Perdrix rouge à l'international

33rd IUGB CONGRESS
 22 TO 25 AUG 2017
 MONTPELLIER 2017 - FRANCE

WILDLIFE UNDER HUMAN INFLUENCE
WHAT CAN WE DO?

All over the world, wild species have to share their territory with humans, especially on the Mediterranean coast of south-eastern France, where the 33rd IUGB Congress will take place. Be they direct or indirect, over the short or the long term, the effects of human activities on wildlife are often difficult to assess. Once the effects of human activities are properly evaluated, one can adapt management practices to better take them into account in order to better fulfill the wildlife management objectives. The IUGB 2017 Congress will present works at the cutting edge of science tackling topics related to agriculture, forestry, hunting, tourism, urbanization, economic development, ecosystem evolutions, climate change, and their relationships with wildlife. Practical tools, field methods, statistics, as well as conceptual breakthroughs will be shared. In addition to the results of each study or experience, the Congress will also build on their conclusions to try highlighting the most appropriate management fallouts for local conditions and objectives.

Montpellier is an exceptional destination brimming with character, surrounded by some of the very finest natural World Heritage sites. A land of encounters, passion, shared experiences, a perpetual melting pot where new ideas forge a bold spirit. Settled during the Roman Empire, the city hosts more than 30 000 students, making it one of the most famous university campuses in France. However this ambitious city also has a tender heart. Montpellier, which basks in the sun between the Mediterranean Sea and vineyards, has something to offer, whether visitors are seeking to learn about the history of the area, savour its flavours or discover the biodiversity sheltered in the wonderful landscapes nearby.

GALA DINNER IN A VINEYARD
EXCURSIONS TO TYPICAL ECOSYSTEMS
 E.G. CAMARGUE RAMSAR SITE
BABYSITTING FACILITIES

"YOUNG SCIENTIST" & "GREEN TRAVEL" AWARDS
PRACTICAL WORKSHOPS
SPECIAL SESSION: PERDRIX XIV CONGRESS

WWW.IUGB2017.COM

CLE réseau Perdrix rouge

<p>FILMS</p> <ul style="list-style-type: none"> la perdrix rouge méthode magnétophone 	<p>PROTOCOLES ET CHANT</p> <ul style="list-style-type: none"> chant perdrix rouge horaires de lever du soleil protocole magnéto protocoles « ika » voiture et équestre protocole plan quadrillé protocole battue à blanc protocoles « ec » voiture et équestre questionnaire type 	<p>LETTRES DU RESEAU</p> <ul style="list-style-type: none"> du premier numéro (2003) au dernier (n°12 septembre 2014)
<p>PUBLICATIONS</p> <ul style="list-style-type: none"> bilan des connaissances répartition et statut régime alimentaire méthode magnétophone gestion durable et lâchers aménagements cultures faunistiques 	<p>REUNIONS ANNUELLES</p> <ul style="list-style-type: none"> de 2010 à 2014 	

PRESENTATION : F. PONCE-BOUTIN, L. FRUITET, J.B. PUCHALA, G. AMOUROUX ET C. CALENGE, F. REITZ, D. ROUX - ONCFS

PRÉSENTATION 2 : Bilan de deux saisons d'analyses d'ailes issues du tableau de chasse



Présentation de la méthode

1) Distribution d'enveloppes pour le retour des ailes aux sociétés de chasse en début de saison.

2) Collecte et analyse des enveloppes au cours de la saison de chasse à la Perdrix rouge

3) Rendu statistique aux sociétés au fil de la saison et bilan final départemental en janvier.



- Détermination de l'âge ratio par analyse des 10 rémiges primaires de l'aile.
- Détermination du sexe ratio par analyse des pattes et du poids.
- Réalisation d'une base de données avec date de prélèvement, commune, N° de la rémige en mue et longueur, âge estimé en jours, date d'éclosion et poids.



ANALYSE D'AILES ET DE PATTES DE PERDRIX ROUGES SAUVAGES SAISON 2015-2016

ESPECE : PERDRIX ROUGE
 COMMUNE DE PRELEVEMENT * :
 DATE DE PRELEVEMENT * :
 NOM DU CHASSEUR :
 POIDS (en grammes) * :

*Renseignements obligatoires

Le prélèvement doit contenir les deux parties de chaque aile ainsi que les deux pattes, la date de tir est indispensable car elle permet de déterminer la date d'éclosion des jeunes. Ne pas attacher les ailes et les pattes ensemble avec un élastique tant qu'elles ne sont pas sèches car l'échantillon mouille rapidement. Une seule paire d'ailes et de pattes par enveloppe.
 Ramener l'enveloppe à votre Président ou à la FDCS avant le 30 novembre 2015.
 Merci de votre participation !
 (Pour toute demande d'information, contacter Raphaël Heuride au 04.67.15.04.06/06.74.88.11.58)

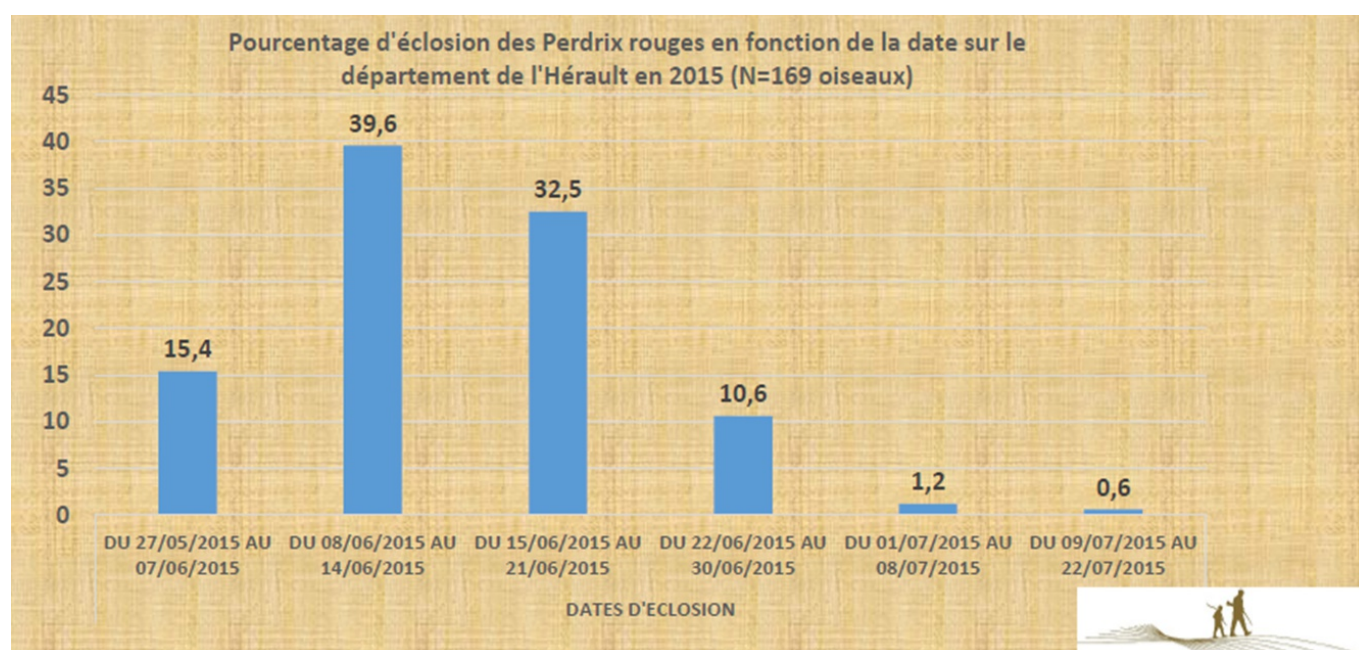
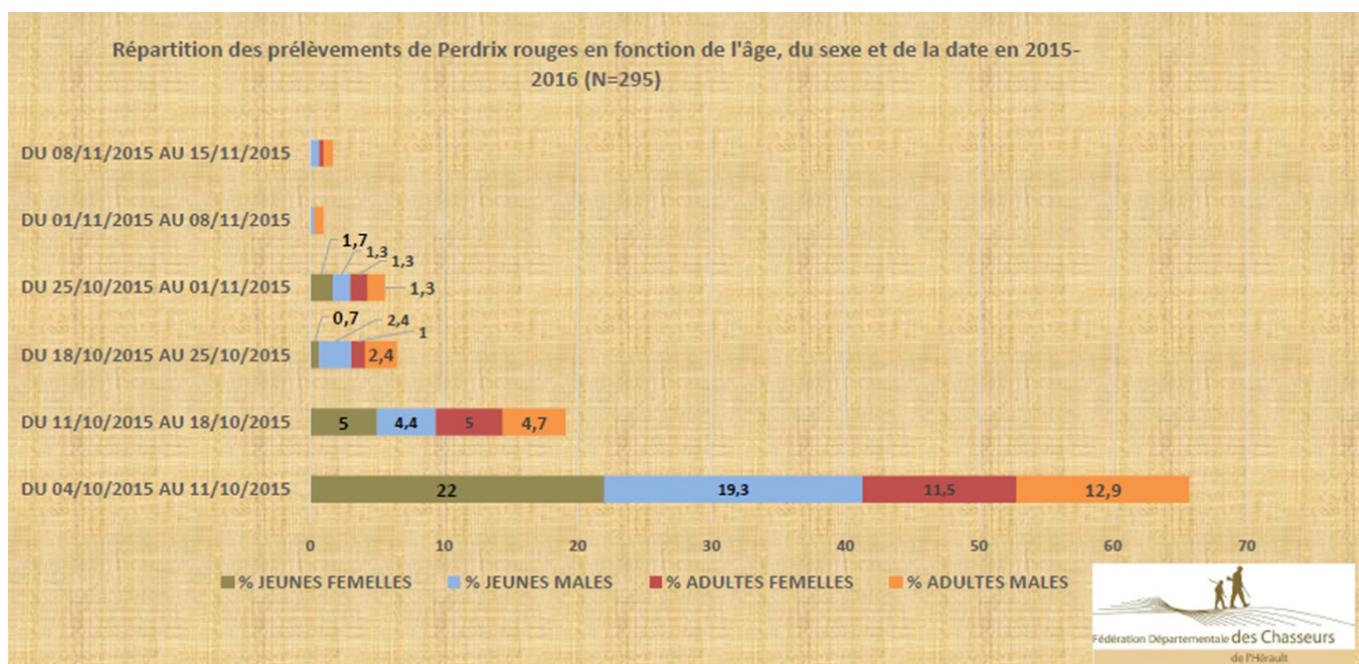
Résultats

	Saison 2014-2015	Saison 2015-2016
Nombre d'enveloppes envoyées	1024 (34 sociétés)	1240 (39 sociétés)
Nombre d'enveloppes retournées	275	351
Taux de retour	27%	28%
Nombre de paires prises en compte pour analyse*	235	304

Certaines ailes provenaient d'individus lâchés ou dont le sexe et l'âge étaient indéterminés

	Saison 2014-2015	Saison 2015-2016
Nombre de jeunes mâles	36	84
Nombre de jeunes femelles	43	87
SEXE RATIO DES JEUNES	0,84	0,95
Nombre de mâles adultes	94	67
Nombre de femelles adultes	62	57
SEXE RATIO DES ADULTES	1,5	1,17
AGE RATIO GLOBAL	0,50	1,37

Vie du réseau



- Limites du protocole : difficultés auprès de certaines sociétés pour collecter les données (il faut un minimum de 30 enveloppes par société pour être statistiquement fiable).
- Biais important dans la mesure du poids du fait de la diversité des moyens de pesée et du nombre d'observateurs.

Information

Pour plus d'informations sur ce sujet, n'hésitez pas à contacter la FDC34 au 04.67.15.64.44 ou raphael.heureude@fdc34.com

Avantages pour le réseau Perdrix rouge et les gestionnaires de territoire

- Permet d'accroître les connaissances sur l'état des populations héraultaises.
- Permet d'adapter les prélèvements au cours de la saison de chasse si l'échantillon récolté dans les premiers jours de chasse est suffisant.

PRESENTATION : J. BLAYAC ET R. HEUREUDE – FDC34

Vie du réseau

PRÉSENTATION 3 : Evolution des pratiques de gestion en lien avec les outils du Réseau Perdrix rouge : l'exemple de Redessan (30)



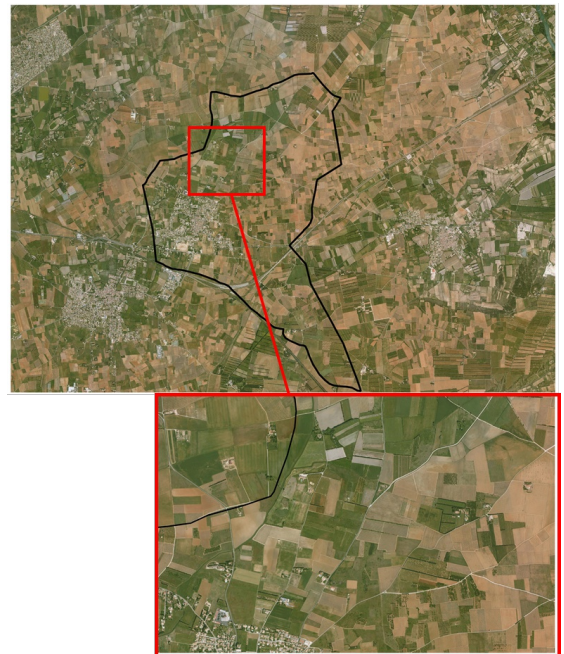
Commune de Redessan - Gard

- Surface chassable 1100 ha
- Les cultures occupent 95% du territoire
- 45% des terres en vignes
- Territoire ouvert avec de petites parcelles et des cultures variées
 - ▶ Favorable à la Perdrix rouge

Avant 2010

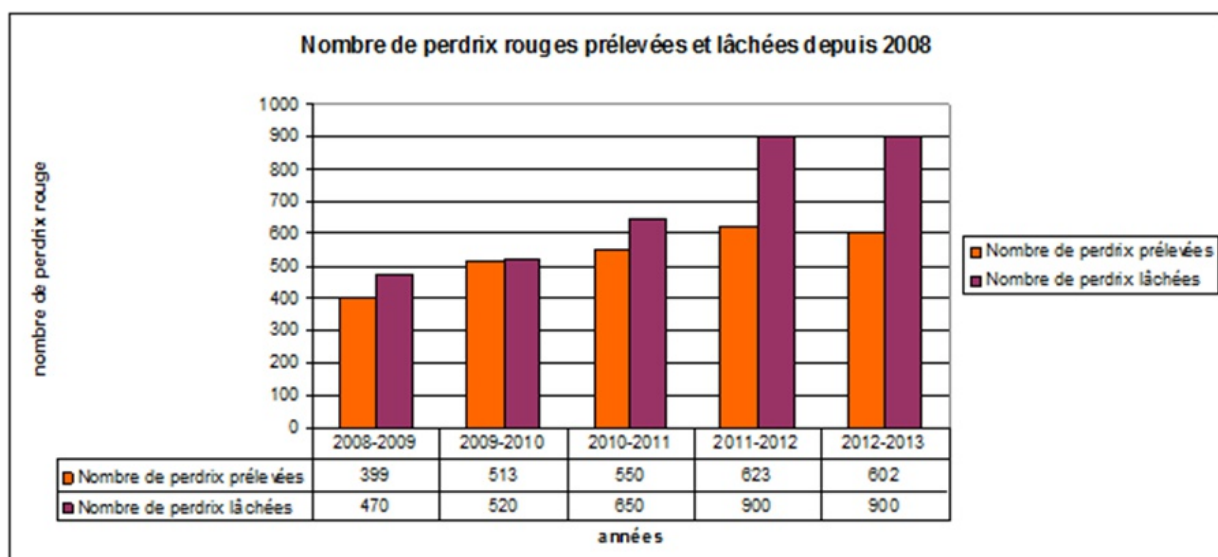
- 900 oiseaux lâchers/ saison
- 10% en reproduction (février), 45% en été et 45% en tir
- Baguage des oiseaux non systématique
- Piégeage aléatoire
- 2 jours de chasse/ semaine (jeudi et dimanche)

- 25 jours de chasse/ an
- 2 gardes chasse
- Pas d'agrains ni d'abreuvoirs
- Clôture de la chasse le 15 décembre pour la Perdrix rouge
- Pas de limitation de prélèvements



2010 Changement de bureau

- PMA journalier de 3 Perdrix
- Mise en place d'un piégeage assidu
- Recensement du tableau de chasse communal
- Aucun changement sur les pratiques de lâcher
- Consultation individuelle sur le souhait d'évolution des pratiques



Vie du réseau

2013 Premiers comptages

Résultats:

- Intensification du piégeage
- Mise en place d'une vingtaine d'agrains et d'une quinzaine d'abreuvoirs
- Bagueage systématique du gibier lâché
- Pratiques de lâcher inchangées
- Diagnostic ONCFS/FDC30

Printemps	Eté
13,4 couples / 100 ha	3,64 jeunes / adulte

2014 Constats et mesures

Résultats :

	Printemps	Eté
2013	13,4 couples / 100 ha	3,64 jeunes / adulte
2014	15,6 couples / 100 ha	1,66 jeunes / adulte

Constats :

- Prélèvement très élevé (807 oiseaux)
- Le stock reproducteur, malgré le bon indice de reproduction, n'a évolué que de 16%
- La reproduction est de 50% inférieure à celle de l'année passée

Mesures

Maintien :

Bagueage systématique des oiseaux lâchés

Nombre d'oiseaux lâchés (900) en été seulement

2 jours de chasse par semaine

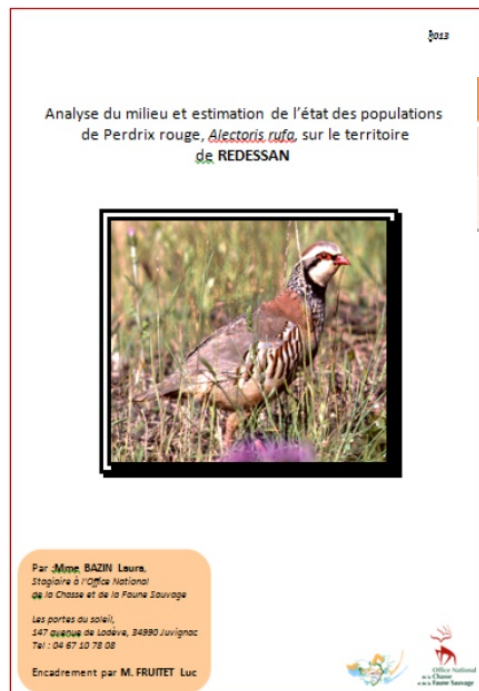
Renforcement :

Régulation des nuisibles + battues renards

Doublement du nombre d'agrains (46)

Doublement du nombre d'abreuvoirs (32)

Doublement du nombre de gardes (4)



Modifications :

Carnet de prélèvements avec bagues (retour obligatoire)

PMA annuel et journalier

Suppression des lâchers de reproduction (décembre)

Suppression des lâchers de tir (pendant la chasse)

Clôture anticipée au 30 novembre

Diminution du nombre d'actionnaires (-10)

Vie du réseau

2015 Des résultats encourageants

Résultats

	Printemps	Eté
2013	13,4 couples / 100 ha	3,64 jeunes / adulte
2014	15,6 couples / 100 ha	1,66 jeunes / adulte
2015	19,8 couples / 100 ha	4,25 jeunes / adulte

- Le stock a évolué de 27%
- La reproduction est très bonne
 - Maintien du modèle de gestion pour la saison 2015 / 2016 avec réduction du volume d'oiseaux lâchés à 700

Des données intéressantes !

40% de perdrix sauvages au tableau

Tableau des prélèvements sur la commune de Redessan (30) sur la base des analyses de carnets de prélèvement

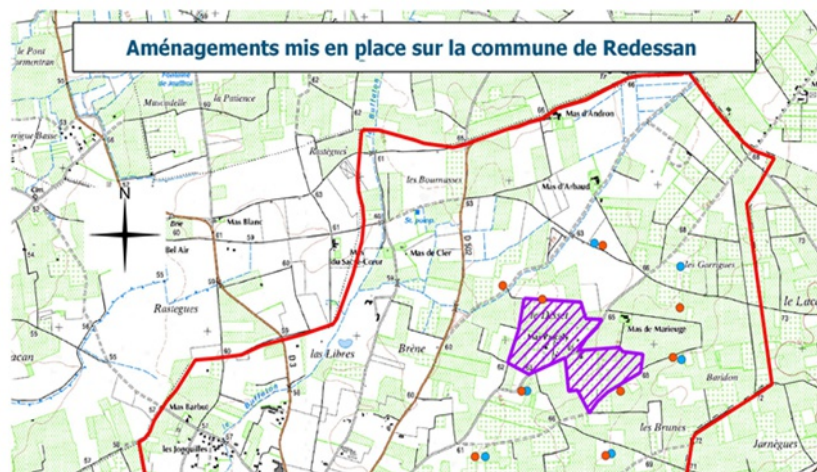
Saison de chasse	Prélèvement total	Non bagués	% oiseaux sauvages au tableau
2012-2013	602	276	43%
2013-2014	807	337	42%
2014-2015	382	153	40%
2015-2016	400	170	42%

Perspectives

- Poursuite du travail de pédagogie
- Mise en place de mesures de gestion encore plus en lien avec l'état des populations
- Poursuite du travail d'aménagement



Cartographie annexe 1



« Il y a plus de courage que de talent dans la plupart des réussites »
Jean NOHAIN

Conclusion

Pour mettre en œuvre cette démarche, il faut être:

- Convaincu
- Investi
- Persévérant
- Pédagogue

PRESENTATION : G. BUGEIA (STÉ CHASSE REDESSAN), M. LOCHON (FDC 30), L. FRUITET (ONCFS)



PRÉSENTATION 4 : Dynamique de population de la perdrix rouge



Objectifs

- Estimer les densités de perdrix rouge
- Comprendre les fluctuations de densités de perdrix rouge

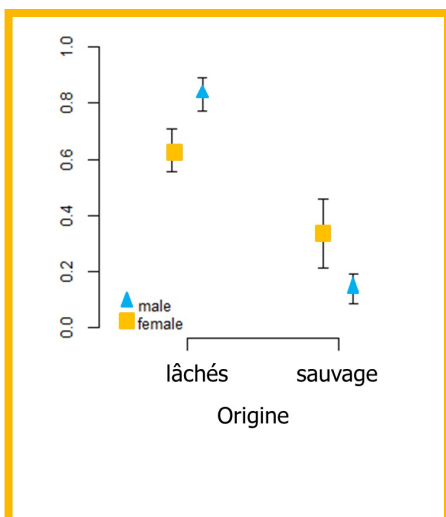
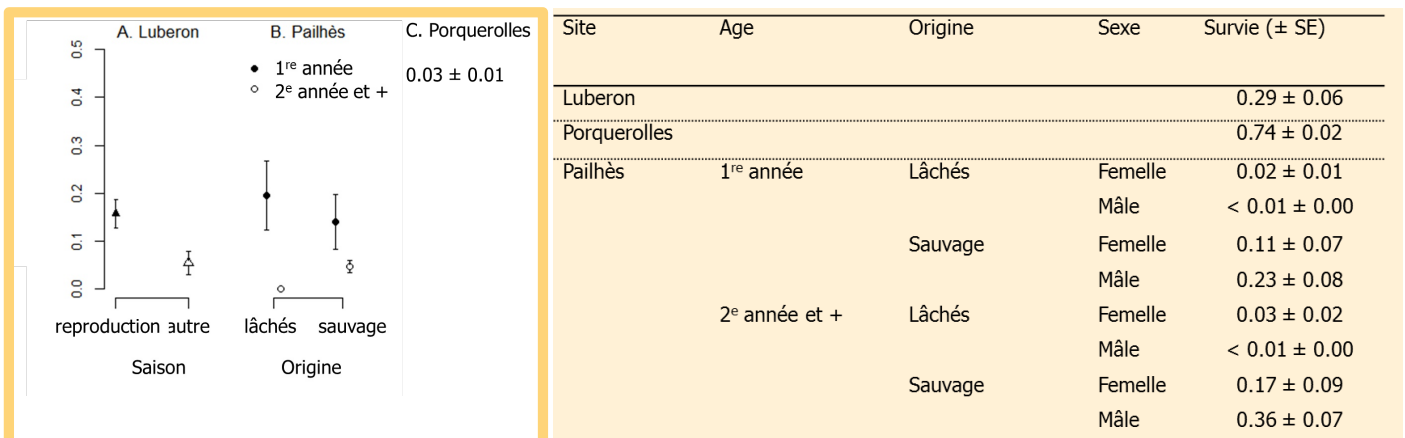
Méthode

- Utilisation de modèles statistiques :
 - => Prise en compte de la détection
 - Estimation de densité
 - => Rappel magnéto
 - Estimation des paramètres démographiques
 - => Suivi télémétrique

Matériel

- De 2000 à 2006
- 3 sites :
 - Lubéron
 - Porquerolles
 - Pailhès
- ~ 280 individus suivis
- Sexe connu
- « origine » : sauvage & lâchés
- 3 saisons (chasse, reproduction, autre)

Estimation mensuelle des taux de mortalité naturelle et lié à la chasse



Modélisation intégrée

- Données disponibles :
 - Comptage au magnéto
 - Suivi télémétrique
- Permet d'estimer des paramètres de manière indirecte grâce à l'ensemble des données

PRESENTATION : G. SOUCHAY (ONCFS)
 COLLABORATEURS : ÉQUIPE PERDRIX ROUGE ONCFS,
 AURÉLIEN BESNARD (CEFE/CNRS), MICHAEL SCHAUB
 (STATION ORNITHOLOGIQUE SUISSE), ET VOUS !



PRÉSENTATION 5 : Utilisation des abreuvoirs destinés à la perdrix rouge (premiers enseignements d'une étude menée dans le Gard)

L'utilisation des abreuvoirs : une étude en cours d'analyses

- 22 appareils photos automatiques
- 620 perdrix lâchées identifiées
- 892 jours de suivi soit 19624 jours-pièges
- 4240 données de perdrix
- description des sites d'abreuvoirs

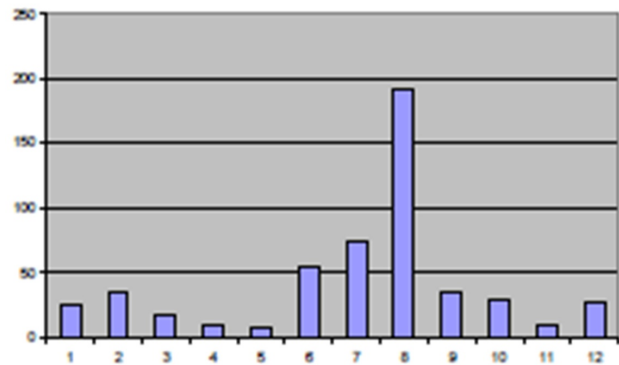


Premiers enseignements : Perdrix Sauvages

- utilisent peu et surtout l'été (juin à septembre)
- plus forte utilisation dans les milieux naturels/milieux agricoles
- végétation proche influence utilisation (sentiment de sécurité)
- influence de la T°max quotidienne



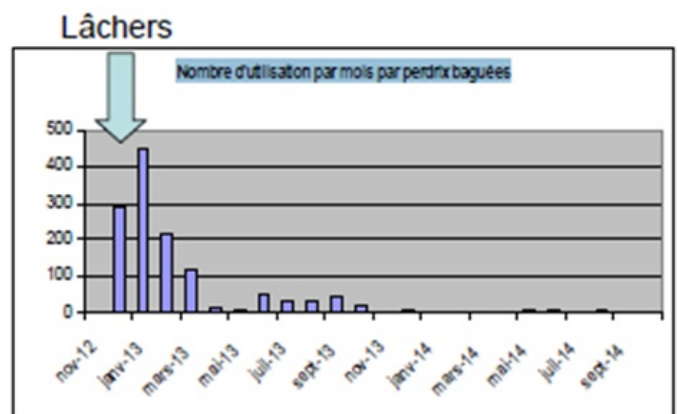
Nombre moyen mensuel d'utilisation des abreuvoirs par des perdrix sauvages calculé sur les mois complets de suivi



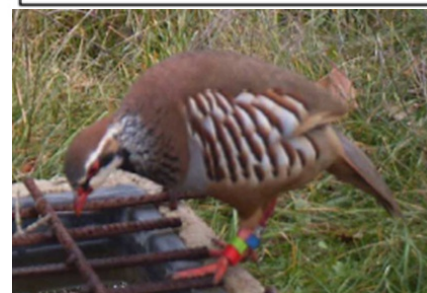
Premiers enseignements : Perdrix Lâchées

- très forte utilisation dans les jours suivant le lâcher, même en période non sensible (automne, hiver)
- outil utilisable pour estimer la survie: CMR (40% perdrix baguées identifiées)
- très forte mortalité dans les jours suivant le lâcher

Nombre d'utilisation par mois par les perdrix baguées



Quelques vues ...



PRESENTATION : L. FRUITET (ONCFS)

Développement



PRÉSENTATION 6 : La Haute-Garonne et ses perdrix rouges

La dynamique Perdrix rouge

- Espèce emblématique des plaines de la moitié nord du département.
- Déclin important des populations, constaté par les chasseurs depuis environ 20 ans, certainement dû à des bouleversements agricoles.
- Mi-2000 réflexion de la fédération des chasseurs pour accompagner les ACCA dans la gestion de cette espèce.



Les paysages de plaine en Haute-Garonne

Grande majorité du paysage est composée de blé-tournesol-colza (80 % de la SAU). Parcelles entrecoupées de quelques éléments paysagers (haies, fossés, bosquets).



vigne sur 6 communes représentant environ 15 % de la SAU, couplée à une rotation blé - tournesol (60 %) ou à de la monoculture de maïs.

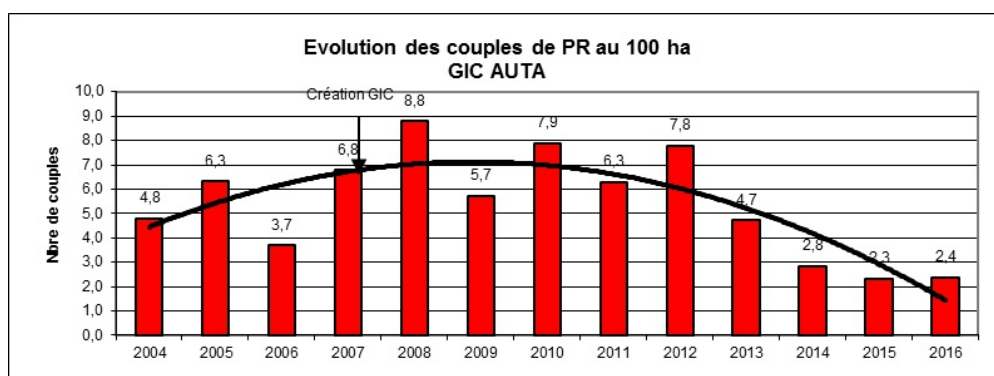


Les suivis

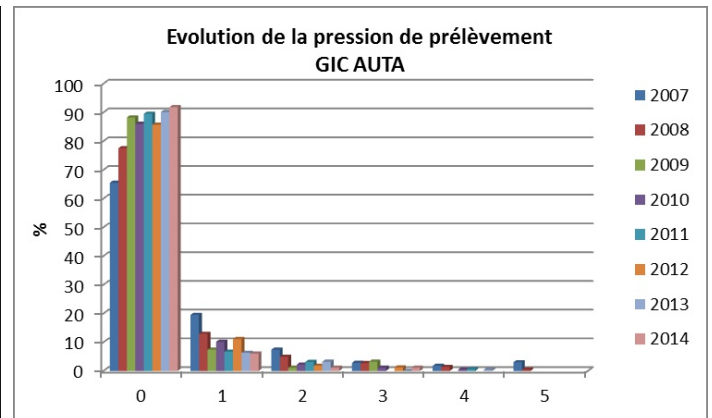
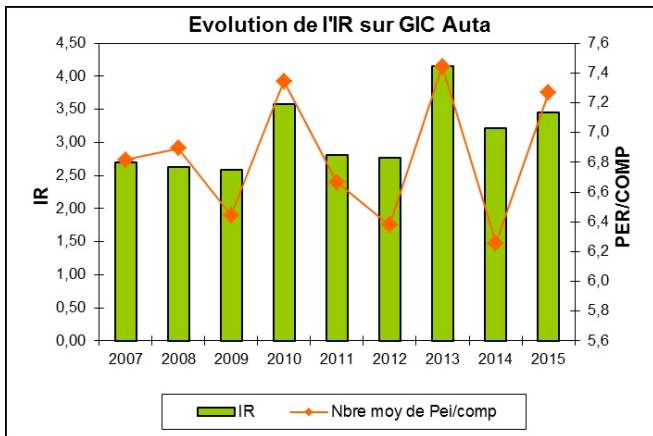
Connaitre pour comprendre :

- Mise en place de suivis depuis 2004 (battue à blanc sur 70 carrés échantillons, prospection aux chiens d'arrêt sur secteurs échantillons).
- Focus des suivis uniquement sur les GIC (printemps, réussite de reproduction et prélèvements).

Résultats : incompréhension des chiffres obtenus au printemps par rapport au reste des informations récoltées.



Développement



Les GIC

Accompagner les ACCA à une gestion des populations de perdrix rouge :

- Aménagement du territoire (CF, CI, Haies, Mares, ...),
- Régulation des prédateurs nuisibles (Piégeage, PGC),
- Prélèvement adapté (PGC avec PMA / Chasseur, période et jour de chasse).

Comment répondre à la dernière question si les comptages sont peu représentatifs du GIC?

Intégration au Réseau

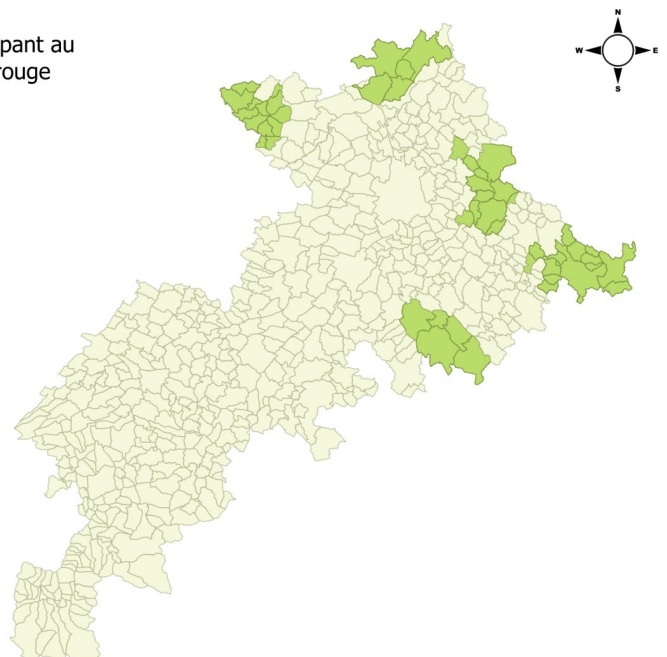
- Présentation de méthodes validées, efficaces et applicables sur le territoire.
- De bons ressentis par les chasseurs locaux.
- Proposition de mettre en place la méthode écoute magnéto à partir de mars 2016.

Objectif : continuer à effectuer les secteurs échantillons en parallèle des écoutes pour observer les tendances d'évolution.

Prospection 2016

- 5 GIC perdrix rouge regroupant 50 communes, soit 27 circuits de 8 à 9 points, dont 3 circuits sont installés en démonstration pour 2 nouveaux GIC.
- Journée de calage avec les GIC accompagné de Luc FRUITET. Disponibilité des agents FDC pour partager avec les chasseurs les circuits.
- Opération conjointe FDC/ONCFS/GIC, forte implication des chasseurs 20 circuits sous leur responsabilité.

Communes participant au Réseau Perdrix rouge



PRESENTATION : A. GAUJARD (FDC 31)
06 75 08 39 59

Source FDC31 - QGIS - Mars 2016

En conclusion



RAPPEL : organisation du réseau

Echéances

- Préparation des cartes et envoi à la personne relais - avant le 31 janvier 2017
- envoi des questionnaires territoires à la personne relais ou au coordinateur et/ou saisie des données - dès la fin des comptages - avant le 31 janvier 2017
- réalisation des comptages - 1er mars au 15 mai (selon zone) 2016
- mise en ligne de l'application saisie des données de comptage de printemps disponible au plus tard le 15 avril 2016
- envoi des fiches à la personne relais ou au coordinateur et/ou saisie des données (cf. page 4) - dès la fin des comptages et avant le 20 mai 2016
- traitement des données - 1ère quinzaine de juin 2016
- mise à disposition des résultats du printemps par site accessibles directement en ligne (cf. page 4) - avant le 30 juin
- estimation du succès de la reproduction - mi-juillet à fin août
- mise en ligne de l'application saisie des données de comptage d'été disponible au plus tard le 15 août 2016
- envoi des fiches à la personne relais ou au coordinateur et/ou saisie des données d'estimation du succès de la reproduction - dès la fin des comptages et avant fin août
- mise à disposition des résultats d'été par site accessibles directement en ligne (cf. page 4) - avant la fin septembre

POUR INFORMATION

Les identifiants et mots de passe pour consultation en ligne des données complètes par site seront envoyés aux correspondants par mail avant le 30 juin



	coordination Dr F. PONCE-BOUTIN ONCFS Tour du Valat—Le Sambuc F 13200 ARLES francoise.ponce-boutin@oncfs.gouv.fr
---	--