



# La Perdrix rouge en région méditerranéenne

Bulletin du réseau des sites « Perdrix rouge et biodiversité »

numéro 10

Janvier 2013

## LES ACTEURS :

Associations de chasse  
Caisse des Dépôts et Consignations  
Conseils Généraux 13 et 30  
Conservatoire du Littoral  
Détenteurs du droit de chasse  
Fédérations départementales des chasseurs des Alpes-de-Haute-Provence, de l'Aube, du Gard, de l'Hérault et du Rhône  
Fondation Tour du Valat  
RNC Crau (Conservatoire des Espaces Naturels PACA)  
GIC des Alpilles  
GIC des Capitelles  
GIC « Les Côteaux du Murvielois »  
GIC de la Crau  
GIP des Calanques  
GIP Ste Victoire  
Office National des Forêts (13 et 84)  
Parc National de Port-Cros  
Parc Naturel Régional du Luberon  
Parc Naturel Régional de Camargue  
Propriétaires de domaines privés  
Réserve des Maures  
Université d'Alessandria (Italie)

En collaboration avec Aurélien BESNARD (EPHE-CEFE/CNRS Montpellier)

...  
Et l'Office National de la Chasse et de la Faune Sauvage:  
Françoise PONCE-BOUTIN (coordination), Luc FRUITET, Christiane JAKOB, Jean-Bernard PUCHALA avec la collaboration de Francis BERGER, Virginie CROQUET, Nicolas MATHEVET, Florent PATURAL, Bruna ROMANINI, Kevin SEJOURNE, Jean-Jacques SOVO grâce à l'aimable autorisation de leurs responsables hiérarchiques.

## Le réseau de sites Perdrix rouge

Un réseau en pleine croissance

De nombreux partenaires nous ont rejoints, représentant 27 nouveaux territoires. Un faible nombre de « fidèles » n'a pas participé au recueil de données dans le cadre du réseau cette année mais ce n'est que partie remise.

A ceux-ci, s'ajoutent les territoires suivis par le réseau Perdrix-Faisan dans la nord et le centre de la France. Une synthèse sera bientôt disponible également sur le site de l'ONCFS.

*Une fois n'est pas coutume, l'année 2013 sera marquée par l'édition de deux bulletins du réseau dans l'année.*

*Le réseau a joué son rôle d'avertissement suite aux conditions exceptionnelles de reproduction chez la perdrix rouge l'année précédente d'où la parution d'un bulletin exceptionnel en fin d'été 2012.*

*Le présent bulletin fait la synthèse de l'ensemble des résultats obtenus en 2012.*

*La dernière page rassemble des informations susceptibles de vous intéresser et vous invite à notre prochaine rencontre annuelle.*

*Distribuée largement à l'extérieur du réseau (disponible sur le site de l'ONCFS <http://www.oncfs.gouv.fr>), cette lettre est l'occasion de lancer un appel pour l'extension de ce réseau.*

*En conclusion, cette lettre vous est ouverte. N'hésitez pas à faire des propositions (cf. contacts).*

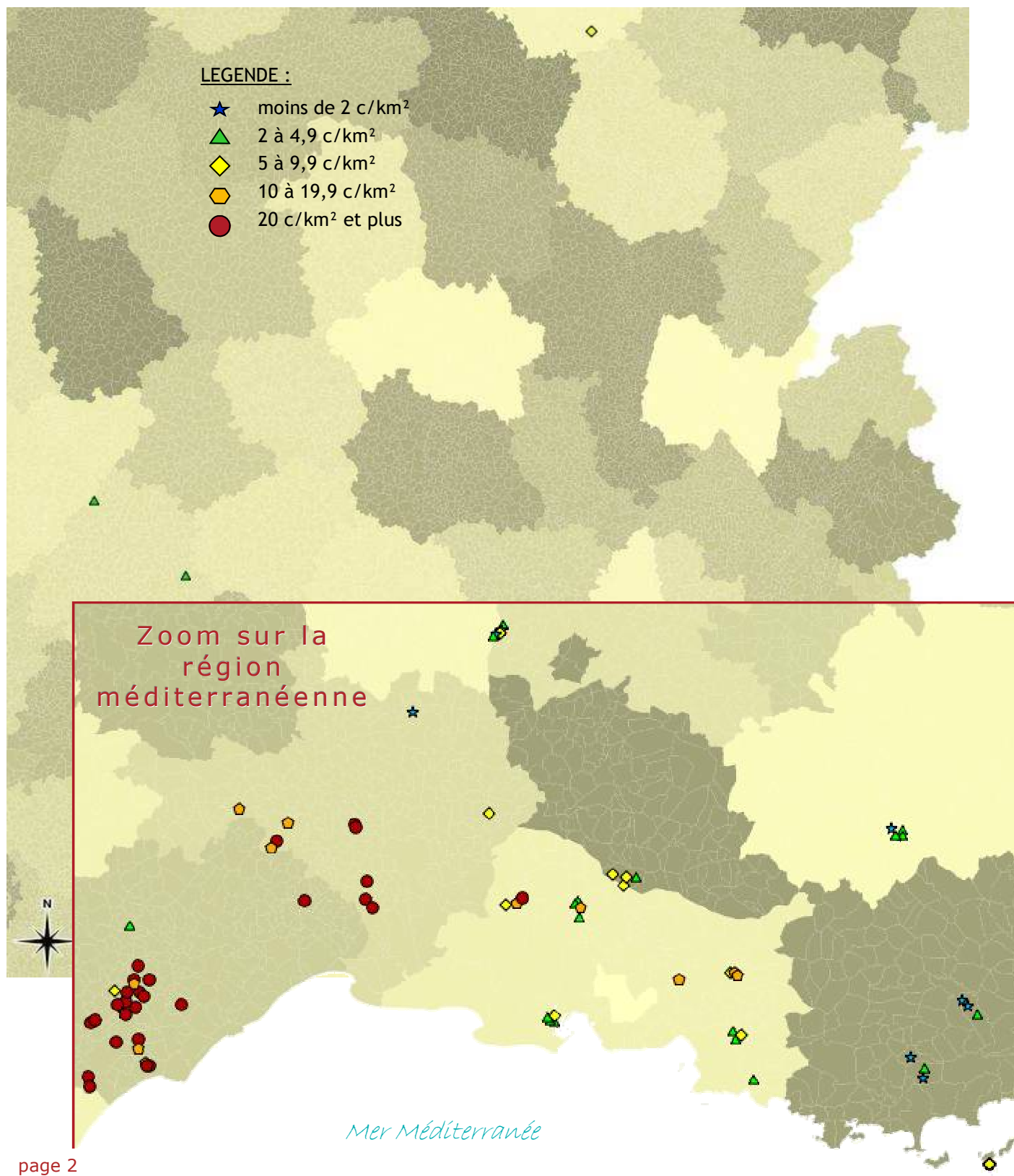


*Perdrix observées en été sur le domaine de la Gardiole (photo : J.-B. PUCHALA/ONCFS)*

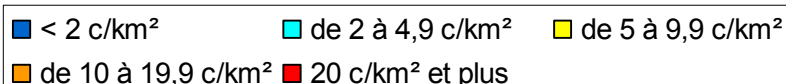
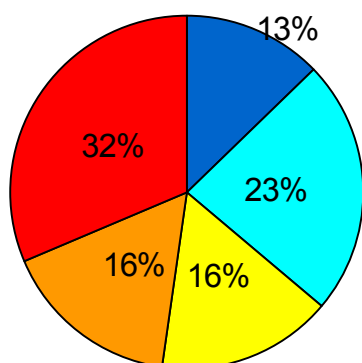
# Les résultats 2012

## Les populations de perdrix au printemps

La carte ci-dessous présente les densités estimées, en nombre de couples/100 hectares, ce printemps 2012 sur chacun des sites du réseau « perdrix rouge ». En région méditerranéenne, une majorité des 86 secteurs suivis l'ont été par la méthode de rappel au magnétophone (76 soit 88%), contre 10 par IKAV et 1 par battue à blanc (2 méthodes parfois appliquées).



## Tendances d'évolution des densités



Le graphique ci-contre montre la répartition des sites suivis en région méditerranéenne par classe de densités. Celles-ci sont supérieures ou égales à 5 couples / 100 ha sur plus des deux tiers des sites suivis. Seulement 13 % révèlent de faibles effectifs.

### Évolution de la densité entre 2011 et 2012

	Nombre de sites
augmentation	13
stabilité	20
diminution	6
total	39

Nous avons comparé la densité estimée en 2012 par magnétophone à celle de l'année précédente 2011. Elle est considérée comme stable lorsque les intervalles de confiance des deux estimations se chevauchent ; sinon, nous avons conclu à une augmentation ou une diminution.

Les résultats, présentés ci-contre, montrent que, sur les 39 sites où la comparaison a été possible, 51% sont stables en effectifs au printemps, 33% sont en augmentation contre 15% en diminution, ce qui est encourageant.

### ATTENTION !

Le nombre de perdrix présentes sur un site ne peut pas être directement extrapolé du nombre d'oiseaux qui répondent au rappel par magnétophone.

#### Explications :

Seule une partie des oiseaux présents sur un site répond au chant émis par le haut-parleur (environ 15% selon la date, l'heure, l'habitat pour un point et un passage). Les femelles ainsi qu'une portion des mâles ne chantent pas ou bien chantent mais ne sont pas entendus.

L'analyse de plus de 15.000 données récoltées depuis 1992 a permis d'extrapoler du nombre de perdrix entendues lors de trois répétitions sur un ensemble de points d'écoute le nombre de perdrix réellement présentes sur le terrain. Ce calcul de conversion par le biais d'un modèle mathématique complexe n'est possible qu'à la condition d'utiliser des matériels équivalents (réglés sur la même puissance) et d'une standardisation de la méthode de récolte des données (protocole).



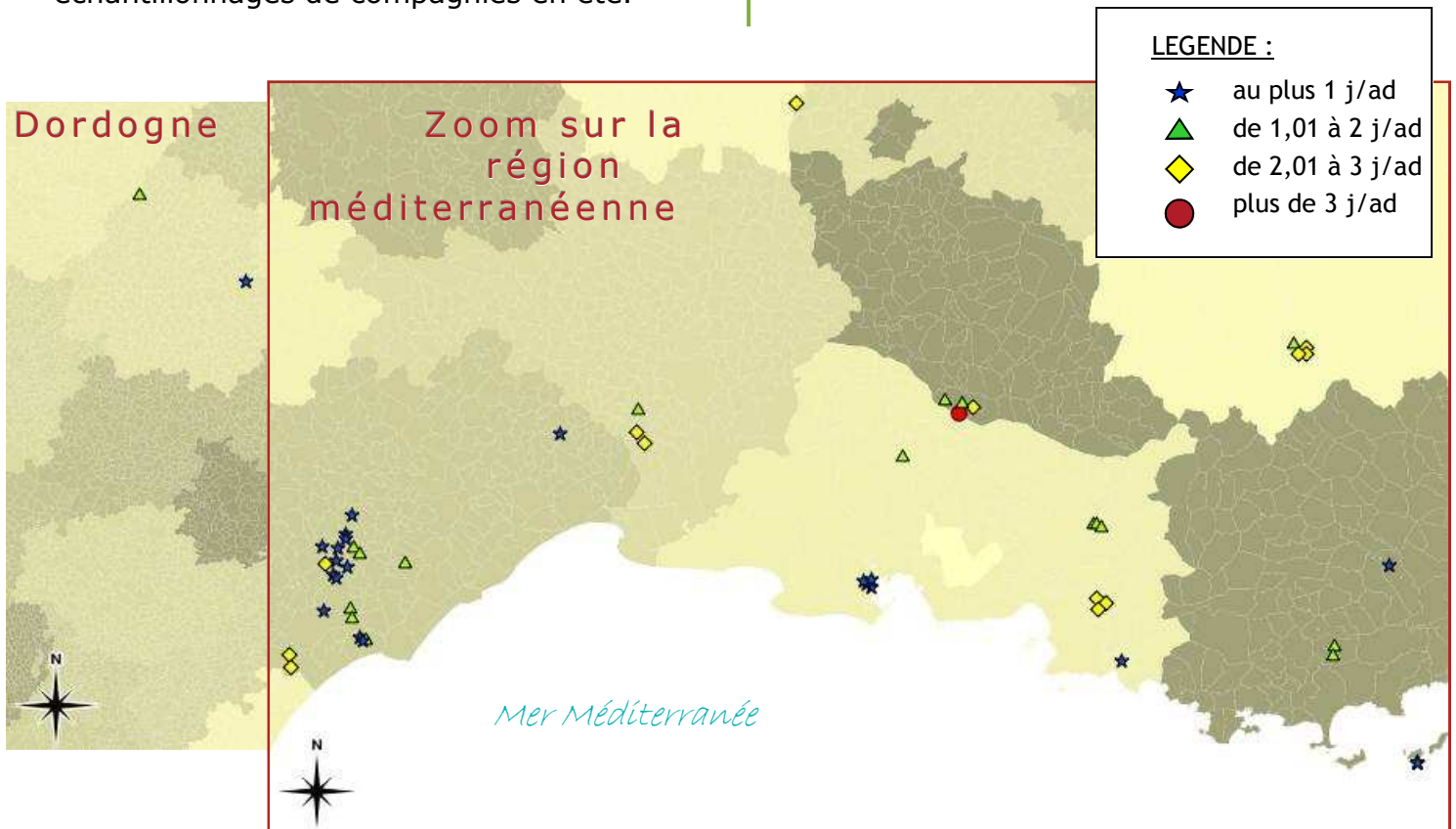
Opération de comptage par rappel au magnétophone (photo : F. VILLAIN)

## Succès de la reproduction cet été

Les observations d'été sont très importantes : c'est en partie durant l'été que se joue la saison de chasse qui va suivre. Le calcul du prélèvement acceptable pour une gestion durable de l'espèce nécessite la mesure du succès reproducteur. Cette mesure est un excellent outil de connaissance de sa population de perdrix et de son territoire.

La carte ci-contre résume les estimations du succès de la reproduction mesurées cet été 2012. Il s'agit de la proportion de jeunes observés par rapport au nombre d'adultes (Age-ratio exprimé en jeune/adulte) lors des échantillonnages de compagnies en été.

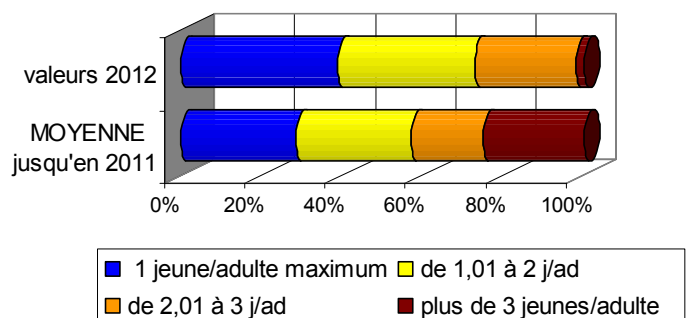
Ces estimations ont été réalisées sur 59 sites en région méditerranéenne conjointement aux estimations de densités au printemps.



### La reproduction de la perdrix rouge en 2012 peut être qualifiée de catastrophique.

En 2012, en région méditerranéenne, le succès de la reproduction a été inférieur à la moyenne mesurée sur l'ensemble des données du réseau depuis 30 ans (environ 2 jeunes/adulte) dans 73% des sites recensés alors que la moyenne sur les 600 données du réseau tourne autour de 57 % (graphique ci-contre). En contrepartie, seuls moins de 2 % comptaient plus de 3 jeunes/adulte contre 25% en moyenne.

Rappelons qu'en dessous du seuil de 1 jeune/adulte, la population ne peut s'accroître d'ici le printemps suivant : cela a été le cas dans 39% des sites de la région méditerranéenne (la moyenne est de 28% en général).

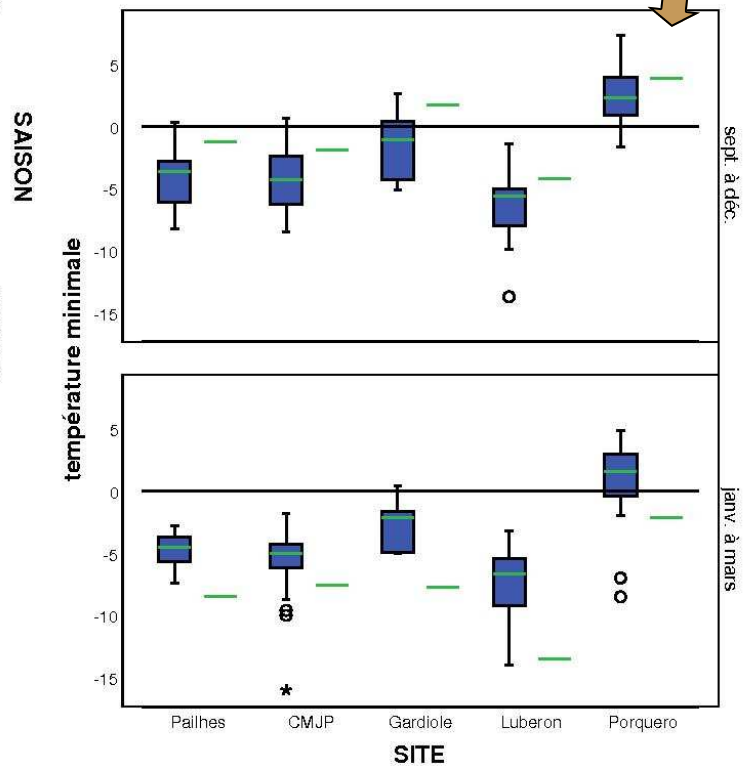
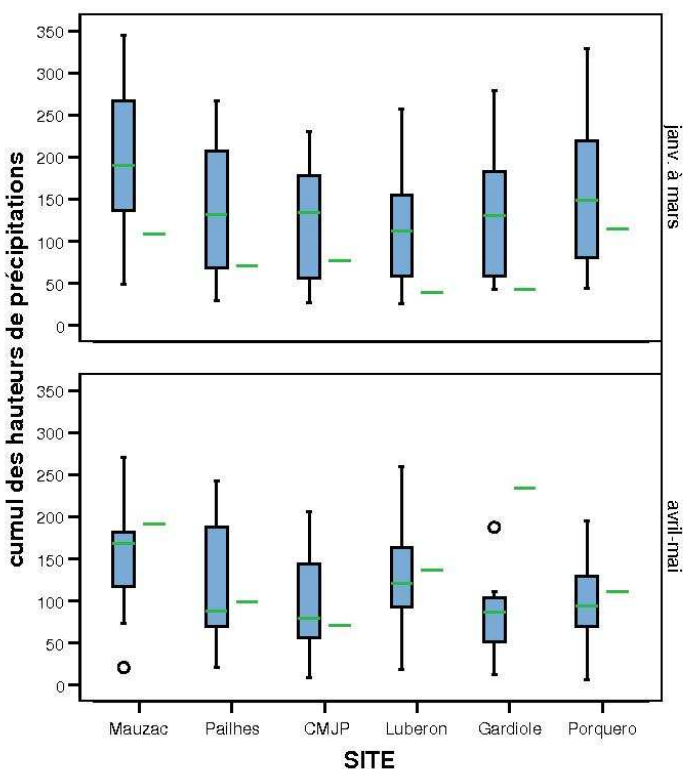
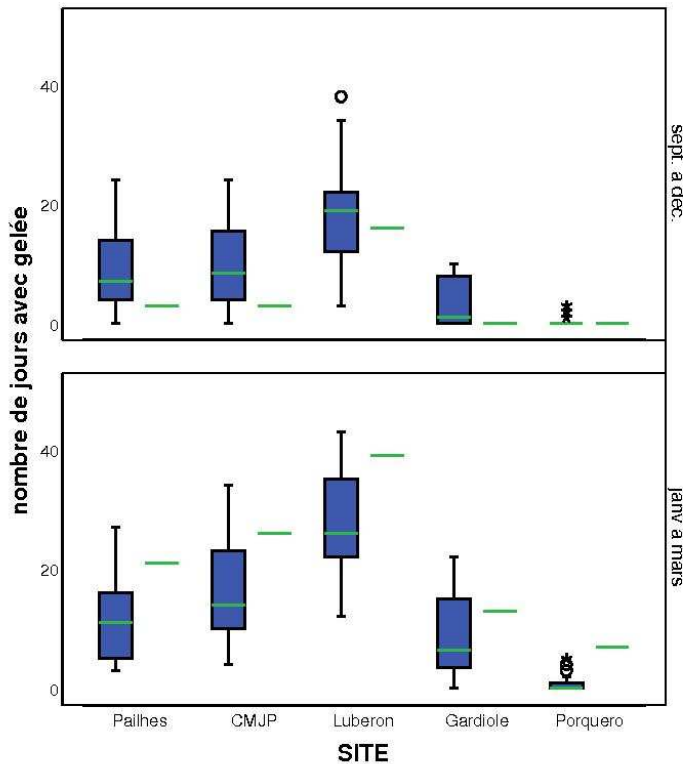


# Hypothèses : les conditions météorologiques

Le fait que le succès de la reproduction soit aussi généralement faible sur l'ensemble de la région méditerranéenne laisse supposer des conditions météorologiques défavorables. Qu'en est-il exactement ?

## Des températures moyennes proches de la normale mais ...

... les températures minimales ont été particulièrement douces en 2011-2012 (trait vert sur les graphiques) comparativement aux moyennes observées sur les 30 dernières années (intervalle de confiance de la moyenne en bleu) sur l'ensemble de la région avec peu de jours de gel. A l'inverse, les conditions hivernales ont été beaucoup plus rudes avec des températures minimales fortement négatives et un nombre de jours de gel bien supérieur aux moyennes.



## Une alternance de périodes particulièrement sèches avec d'autres très arrosées.

Alors que l'hiver a été particulièrement sec sur l'ensemble de la région, entraînant une pousse tardive de la végétation, la situation est plus contrastée au début du printemps (période de ponte) avec des déficits en eau observés en Languedoc-Roussillon alors que les pluies étaient abondantes en région Provence et en Dordogne.

Une modélisation en 2013 du lien entre la densité ou le succès de la reproduction avec tous ces facteurs permettra de mieux comprendre l'influence de chacun.

## Un peu de lecture !

Ponce-Boutin, F., C. Jakob, C. Arzel, J.-F. Mathon, and C. Calenge. 2011. Certaines pratiques culturales peuvent favoriser la présence de la Perdrix rouge – résultats d'une expérience menée en zone viticole méditerranéenne française. Rapport scientifique ONCFS 2011.

Ponce-Boutin, F. (coord.) 2012. bilan 2012. Bulletin du réseau des sites perdrix rouge 2012.

Villain F. 2012. Distances de détectabilité au chant de la Perdrix rouge (*Alectoris rufa*) lors du rappel au magnétophone. **Rapport de stage de Master, M2 Ecologie et Biodiversité, IEGB Montpellier, 67p.**

Ponce-Boutin, F., A. Crosnier, and F. Reitz. 2012. Enquête nationale 2007-2008. La situation du petit gibier sédentaire de plaine en France. Faune sauvage 295:25-28.

Reitz, F., and P. Mayot. 2012. Réseau Perdrix-Faisans ONCFS/FNC/FDC- L'état des populations suivies en 2011. Faune sauvage 294:40-42.

## Notre prochain rendez-vous

Comme chaque année, nous vous donnons rendez-vous pour notre rencontre annuelle qui se tiendra :

**Jeudi 21 février 2013 de 10h à 17 h**  
ONCFS, Tour du Valat, Le Sambuc  
13200 ARLES.

Au programme :

- ✓ Présentation générale et nouveautés
- ✓ Echanges
- ✓ Le réseau en pratique
  
- ✓ Poursuite des échanges au cours du déjeuner
  
- ✓ Le réseau en pratique (suite si besoin)
- ✓ Formations et logistique (sous forme d'ateliers)

(photo : J.-B. PUCHALA/ONCFS)



### contact



Coordination : F. PONCE-BOUTIN  
ONCFS  
Tour du Valat—Le Sambuc  
F 13200 ARLES  
francoise.ponce-boutin@oncfs.gouv.fr