



La Perdrix rouge en région méditerranéenne

Coordination :
Dr F. PONCE-BOUTIN

Un réseau de sites pour l'observation, le maintien ou la restauration de la perdrix rouge

Numéro 6

Septembre 2009

Ce bulletin cette année sort bien en retard. Vous êtes en effet de plus en plus nombreux à adhérer à ce réseau (voir page 4). Et je vous avoue que je ne m'y étais pas préparée. Tout devrait revenir dans l'ordre l'année prochaine grâce à de nouvelles dispositions et un nouveau partage des tâches.



Perdrix en été dans la
F.D. de la Gardiole
(photo : J.B. PUCHALA)

OBJECTIFS DE CE RESEAU

Les études menées sur les territoires objets de ce bulletin et les suivis à long terme de leur populations de petit gibier permettent d'avancer dans la connaissance du fonctionnement des populations et de leurs paramètres démographiques (survie, reproduction) et de proposer des actions visant à améliorer le statut de cette espèce, emblématique de notre région.

Autant que possible et grâce à votre contribution, ces actions sont mises en œuvre sur un maximum de territoires afin d'en vérifier le bien-fondé et la faisabilité et, si possible, de les valider.

En outre, ces sites constituent des vitrines où toute personne soucieuse de promouvoir la perdrix rouge peut y voir des exemples de ce qu'il est possible de réaliser.

Enfin, une analyse des résultats de comptages annuels permet d'avoir une vision sur le niveau du succès de la reproduction, très variable d'une année à l'autre, et de faire des propositions de gestion pour la saison de chasse qui commence.

A partir de 2010 (étude de faisabilité) et, de manière plus étendue à partir de 2011, nous souhaitons améliorer notre connaissance sur l'évolution de l'espèce à l'échelon méditerranéen (y compris Espagne, Italie, Portugal), voire sur l'ensemble de son aire de répartition.

Les acteurs :

Associations de chasse
Conseil Général 13
Conservatoire du Littoral
Déteneurs du droit de chasse
Fédérations départementales des chasseurs de l'Hérault, de l'Aube et du Rhône
Conservatoire-Études des Écosystèmes de Provence
GIP des Calanques
Office National de la Chasse et de la Faune Sauvage - DER et DR
Office National des Forêts
Parc National de Port-Cros
Parc Naturel Régional du Luberon
Propriétaires de domaines privés
Fondation Tour du Valat



Densité au printemps 2009

Les objectifs

- ✦ Suivre l'évolution de la population de perdrix
- ✦ Évaluer l'impact des efforts entrepris
- ✦ Calculer le prélèvement admissible

Résultats 2009 (graphique ci-dessous)

Les résultats de densité sont à analyser au cas par cas car ils sont la synthèse de divers facteurs tels que la densité observée l'année passée, la gestion cynégétique pratiquée, le succès de la reproduction de l'année précédente, les efforts réalisés en matière d'aménagements (cultures à gibier notamment), les cultures agricoles présentes cette année sur le site, les travaux d'entretien entrepris (débroussaillages, brûlages), etc..

Les méthodes utilisées

Les techniques de comptage au printemps varient d'un territoire à l'autre en fonction des types de milieu, des moyens disponibles (temps) ainsi que du niveau des populations.

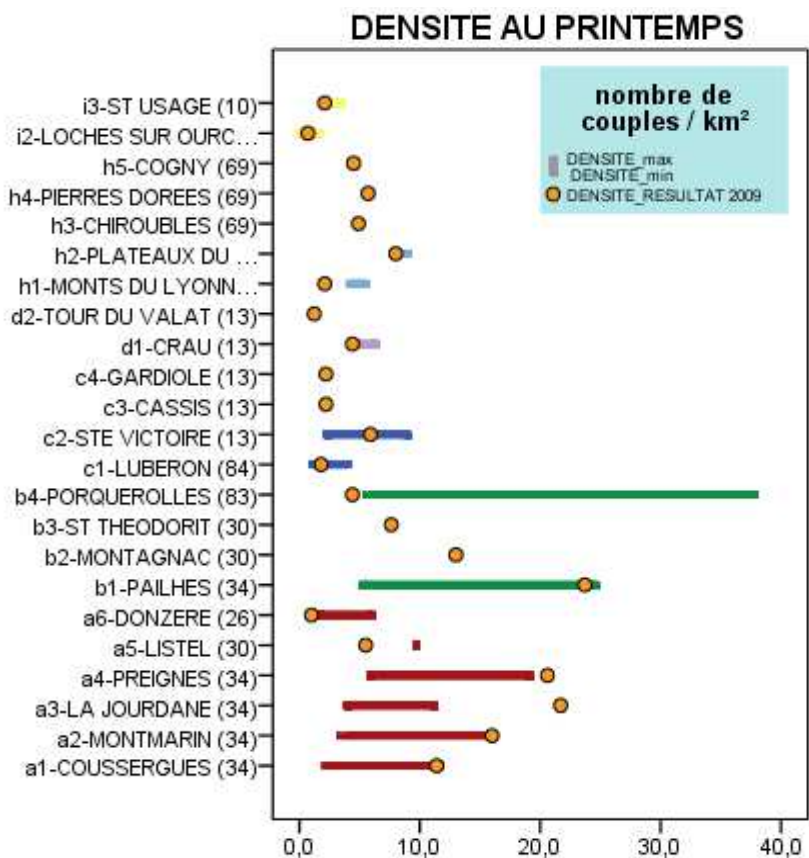
- ✦ En zone viticole et garrigue aménagée, l'évaluation des densités peut se faire par indice kilométrique d'abondance en voiture.
- ✦ En collines, la technique du rappel au magnétophone est la seule méthode applicable; cette technique peut également être utilisée sur d'autres sites car elle nécessite un seul observateur.
- ✦ La battue à blanc nécessite la participation d'un grand nombre de personnes mais le comptage se fait en maximum une journée.

Vue de la FD de la Gardiole
(photo : J.-B. PUCHALA)



Notre avis

Il est important de remarquer que, malgré la mauvaise reproduction de l'été précédent, la grande majorité des populations n'en ont pas souffert, leurs gestionnaires ayant su adapter le prélèvement en conséquence.



Succès de la reproduction 2009

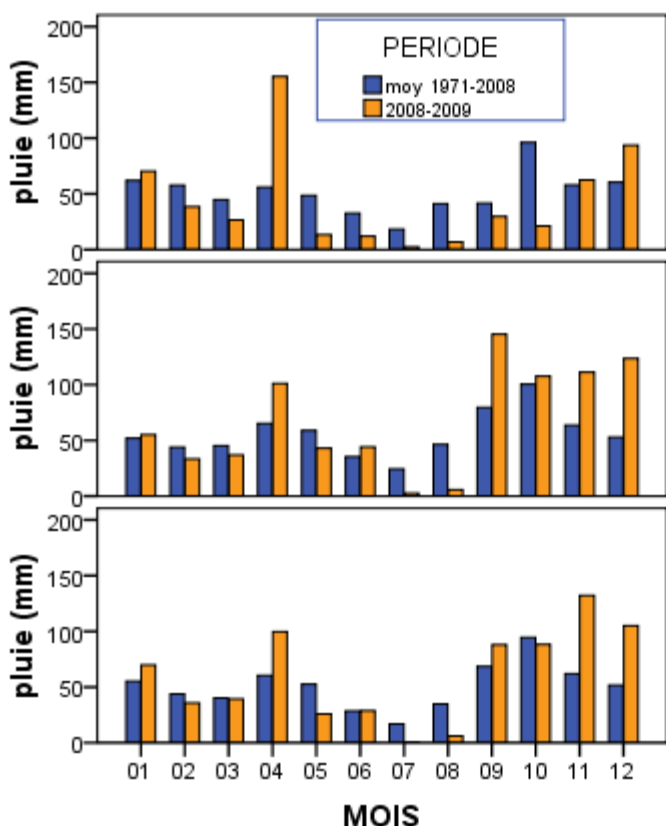
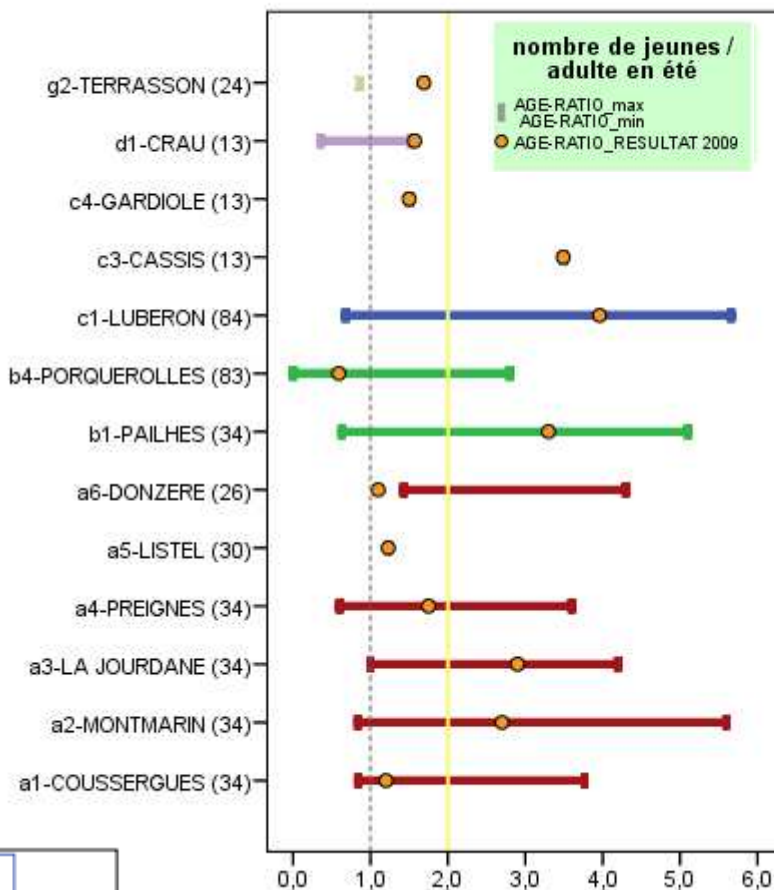
Les objectifs

- * Pouvoir adapter le prélèvement par la chasse aux ressources offertes par la reproduction
- * Évaluer l'impact des efforts entrepris

Résultats 2009

Sans être exceptionnel, le succès de la reproduction de cette année 2009 s'avère moyen, bien que très variable d'un site à l'autre. Il n'est qu'exceptionnellement inférieur à la valeur de 1 jeune par adulte qui interdit tout prélèvement sauf à accepter que le niveau de la population diminue au printemps suivant (ce qui est tolérable lorsque la densité est élevée).

SUCCES DE LA REPRODUCTION



BEZIERS

CAVAILLON

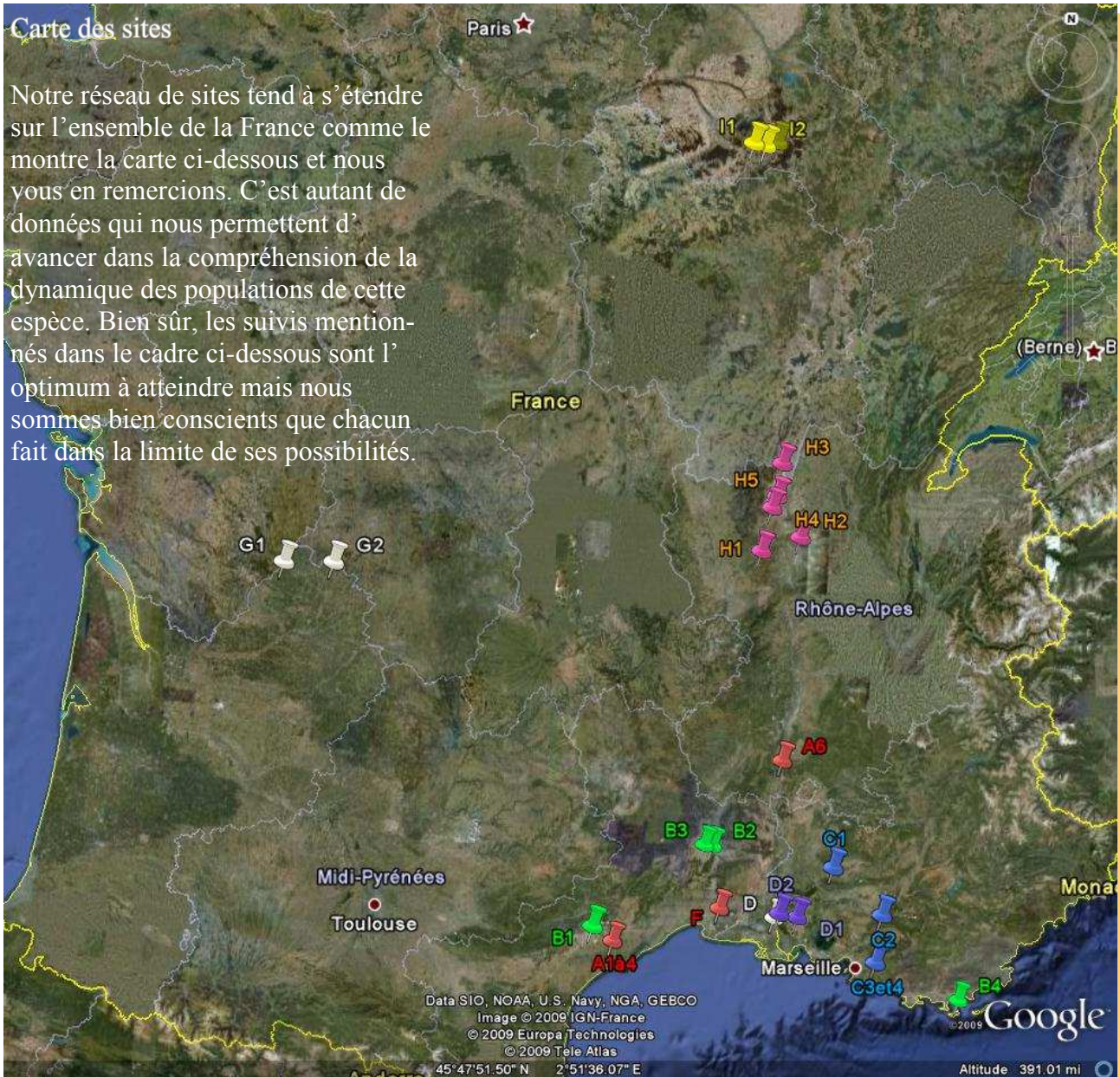
SALON

Notre avis

Le graphique ci-joint montre que les mois d'hiver et d'avril ont été particulièrement pluvieux, ce qui a sans doute favorisé la reproduction. D'autre part, le graphique ci-dessus atteste l'intérêt de poursuivre des suivis sur de longues périodes sur un site pour l'interprétation du niveau de reproduction de l'année car on peut le comparer à l'histoire du site. En effet, les facteurs de l'année (conditions météorologiques entre autres) ne sont pas seuls en cause; l'habitat, qui ne change pas complètement d'une année à l'autre, joue également certainement un rôle non négligeable.



Un réseau qui s'élargit



Les suivis « perdrix rouge » sur un territoire

Pour être complet, le suivi doit comprendre les éléments suivants :

- ✦ Une estimation de la densité au printemps (mars-avril);
- ✦ Une cartographie de l'utilisation du sol (cultures, friches, bois, haies, etc...) ou du moins une estimation de l'importance des différents habitats ainsi que la surface totale du territoire;
- ✦ Une estimation du succès de la reproduction par des suivis systématiques en juillet-août;
- ✦ Une bonne connaissance du nombre de perdrix tuées en distinguant les oiseaux lâchés (bagueés) et sauvage;
- ✦ Le nombre d'oiseaux lâchés et la période du lâcher;
- ✦ Les conditions d'exercice de la chasse : nombre de jours par semaine, pour la saison de chasse, nombre de perdrix autorisées par jour et par saison (si limitation de prélèvement).

Les comptages par rappel au magnétophone

Une nouvelle étude a été menée par Christiane JAKOB en collaboration avec Cyril ERAUD, Aurélien BESNARD, Françoise PONCE-BOUTIN, Jean-Christian FAVAS, Jean-Bernard PUCHALA et Denis ROUX en partenariat avec la FRC LR et la FDC34. Elle sera détaillée dans le prochain rapport scientifique de l'ONCFS sous le titre : « Mesure de l'augmentation de l'efficacité des comptages au chant de Perdrix rouge par l'émission de chants préenregistrés ».

Méthode de terrain

Les données ont été collectées pendant la saison de reproduction 2008 (de mi-avril à mi-juin), sur six sites de la région méditerranéenne française, par la méthode des points d'écoute. Les points étaient localisés selon le protocole utilisé par le réseau « Oiseaux de passage ». 82 points d'écoute, espacés de 1 km et répartis sur 14 routes, ont été visités par 8 observateurs entraînés dans les deux heures suivant le lever du soleil par des conditions météorologiques favorables.

Chaque écoute de 12 minutes est divisée en 6 intervalles de même durée. Le dernier intervalle est une session pendant laquelle est émis à l'aide d'un magnétophone le chant préenregistré d'un mâle de perdrix rouge.

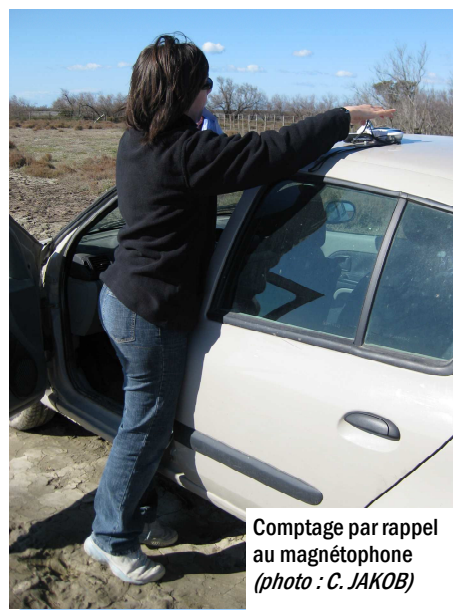
Résultats

Selon le modèle retenu, la probabilité de détecter un mâle chanteur est de 0,074 ($\pm 0,02$) pour chacun des cinq premiers intervalles alors qu'elle atteint 0,329 ($\pm 0,11$) pour le dernier intervalle avec magnétophone (cf. figure). La probabilité totale de détecter un mâle chanteur au moins une fois pendant l'écoute de 12 minutes est de 0,54 alors qu'elle est estimée à 0,37 sur la même durée sans émission de chant préenregistré.

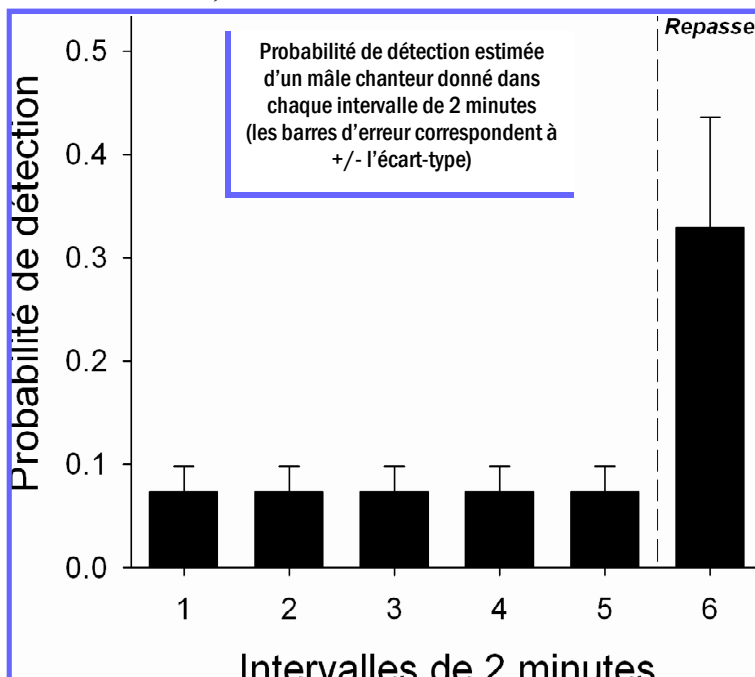
En conclusion

La Perdrix rouge apparaît être un oiseau peu détectable par l'utilisation de méthodes de points d'écoute seule comparé à d'autres espèces. L'utilisation du rappel avec un magnétophone est une solution pour récolter des résultats fiables sur la présence et l'abondance relative de l'espèce.

Ces résultats encourageants devraient permettre la mise au point d'une méthode allégée de suivi des populations de perdrix rouges au printemps. Ce programme a été poursuivi cette année dans cet objectif.



Comptage par rappel au magnétophone (photo : C. JAKOB)





L'objectif de cette rubrique est de vous faire partager l'avancement des études réalisées au sein de l'équipe et que nous ne pouvons détailler dans ces quelques pages. En cliquant sur les titres qui vous intéressent, vous pourrez ouvrir ou télécharger la publication en question.

Publications

- 📖 PONCE-BOUTIN F., MATHON J.-F., LE BRUN T. (2009) - Impact of Game Crops Intensification and Hunting Management on Red-Legged Partridge. Pages 267 - 270. *In* : Cederbaum SB, Faircloth BC, Terhune TM, Thompson JJ, Carroll JP, eds. Gamebird 2006: Quail VI and Perdix XII. 31 May - 4 June 2006. Warnell School of Forestry and Natural Resources, Athens, GA, USA.
- 📖 GAMELON Marlène (2009) - Dynamique des populations d'espèces exploitées : Modélisation pour la gestion de la Perdrix rouge *Alectoris rufa*. Master I, « Biologie Géosciences Agroressources Environnement Parcours Biodiversité Ecologie Evolution », USTL et CEFE/CNRS Montpellier.
- 📖 LE DU Pierre-Yves (2009) - Suivis d'espèces gibiers au chant : apports et limites des méthodes d'estimation de la détection. Master 2 recherche « Biologie Géosciences Agroressources Environnement Parcours Biodiversité Ecologie Evolution ». CEFE/CNRS Montpellier
- 📖 C. JAKOB, F. PONCE-BOUTIN, A. BESNARD, C. ERAUD - On the efficiency of using song playback during call count surveys of red-legged partridges (*Alectoris rufa*). Article soumis à publication.
- 📖 PONCE-BOUTIN Françoise (2009) - Mise à profit des connaissances sur la Perdrix rouge pour l'élaboration d'un guide de gestion durable de l'espace. In: Atti del Convegno: Dagli appennini alle bAnde, 30 gennaio 2008 : « Ecologia e Genetica per approfondire la conoscenza degli uccelli di maggiore interesse gestionale », Università degli Studi del Piemonte Orientale, Provincia di Alesandria.
- 📖 PONCE-BOUTIN F. (2009) - Perdrix rouge *Alectoris rufa*. In: Flitti A., Kabouche B., Kaiser Y. et Oliosio G. (2009). *Atlas des oiseaux nicheurs de Provence-Alpes-Côte d'Azur*. LPO PACA. Delachaux et Niestlé, Paris : 68-69.



Perdrix en été dans une culture du Luberon
(photo : J.B. PUCHALA)

- 📖 Collaboration pour la Perdrix rouge à : IUCN 2009. IUCN Red List of Threatened Species. Version 2009.1. <www.iucnredlist.org>.
- 📖 JAKOB C., PONCE-BOUTIN F. (2008) – Detection probability of the red-legged partridge with two survey methods. *Séminaire rencontre ONCFS – GCT*, 14-16 octobre 2008, Saint Benoist.
- 📖 PONCE-BOUTIN F. (présenté par PUCHALA J.-B.) (2008) - Aménagements et biodiversité en région méditerranéenne – cahier technique à l'usage des gestionnaires. *Séminaire LPO Aude, Programme LIFE-Nature : Gestion des garrigues méditerranéennes en faveur des passereaux*, 17 novembre 2008, Gruissan.
- 📖 Collaboration à l'article de Julien DOMINGO (2008) – Juste une mise au point ... *Le Chasseur français*, décembre 2008 : 52-53.
- PUCHALA J.-B. (2008) - Gestion du faisan commun : enseignements de 30 ans de suivi en milieu insulaire. *Faune sauvage* 283.