



# La Perdrix rouge en région méditerranéenne

Coordination :  
Dr F. PONCE-BOUTIN

Un réseau de sites pour l'observation, le maintien ou la restauration de la perdrix rouge en région méditerranéenne

Voici déjà le troisième numéro de notre bulletin. Nous avons choisi de vous présenter plus succinctement les résultats des comptages 2006, les territoires ayant fait l'objet d'une présentation plus complète lors des deux précédents numéros. Ainsi, nous mettrons désormais chaque année le phare sur un site afin de vous montrer le type d'action qui est mené et les enseignements apportés.

## OBJECTIFS

### DE CE RESEAU

Les études menées sur les territoires objets de ce bulletin et les suivis à long terme de leur populations de petit gibier permettent d'avancer dans la connaissance du fonctionnement des populations et de leurs paramètres démographiques (survie, reproduction) et de proposer des actions visant à améliorer le statut de cette espèce, emblématique de notre région.

Autant que possible et grâce à votre contribution, ces actions sont mises en œuvre sur un maximum de territoires afin d'en vérifier le bien-fondé



et la faisabilité et, si possible, de les valider.

En outre, ces sites constituent des vitrines où toute personne soucieuse de promouvoir la perdrix rouge peut y voir des exemples de ce qu'il est possible de réaliser.

Enfin, une analyse des résultats de comptages annuels permet d'avoir une vision sur le niveau du succès de la reproduction, très variable d'une année à l'autre, et de faire des propositions de gestion pour la saison de chasse qui commence.

## Actualités

2006 a été une année riche en événements. Elle a vu la concrétisation de l'implantation de nouvelles cultures faunistiques sur un certain nombre de sites afin de mesurer l'impact de leur extension sur la dynamique des populations de perdrix (voir page 3).

D'autre part, le 24 juin 2006, à Istres, s'est tenu un séminaire intitulé « La Perdrix rouge : que faire pour son avenir dans les habitats méditerranéens ? », organisé par l'ONCFS et les FDC de la région méditerranéenne.

Numéro 3

Septembre 2006

### Les acteurs :

*Associations de chasse*

*Détenteurs du droit de chasse*

*C.E.R.P.A.M.*

*Fédérations départementales des chasseurs de l'Hérault et des Bouches-du-Rhône*

*Conservatoire-Études des Écosystèmes de Provence*

*Office National de la Chasse et de la Faune Sauvage - DER et DR*

*Office National des Forêts*

*Parc National de Port-Cros*

*Parc Naturel Régional du Luberon*

*Propriétaires*

*Collectivités territoriales*

### Sommaire :

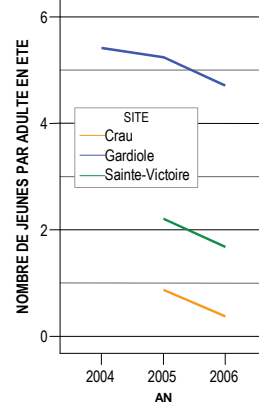
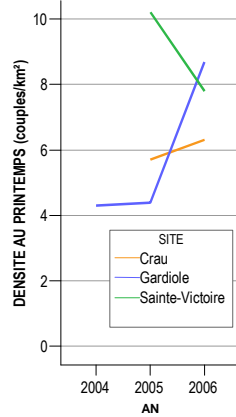
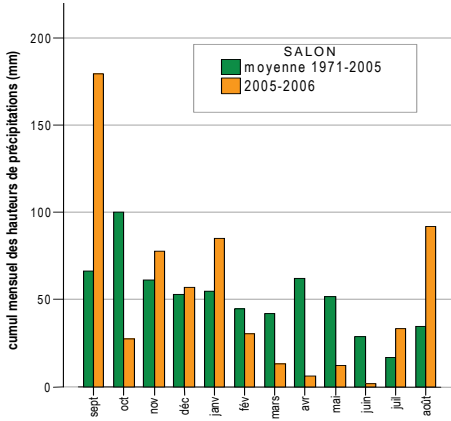
- *Actualités*
- *Résultats des comptages 2006*
- *Le programme « cultures »*
- *La forêt domaniale du petit Luberon*
- *Publications*



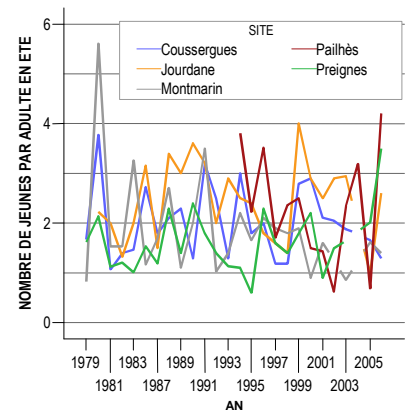
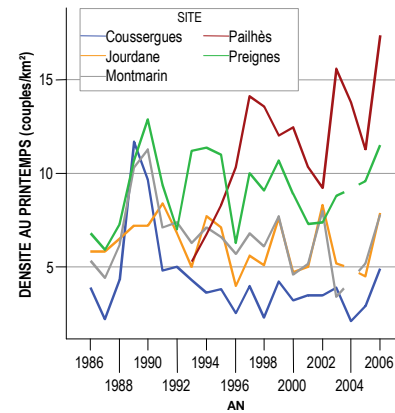
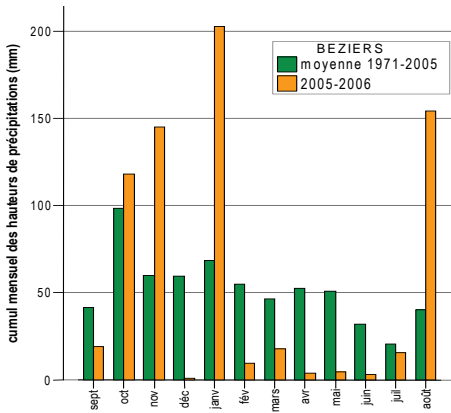
## Résultats des comptages 2006 par département

**Bouches-du-Rhône :** Qu'elles soient en progression ou non, les densités restent très satisfaisantes sur les sites étudiés. En revanche, le succès de la reproduction est partout légèrement inférieur à l'année précédente. Il est à noter que les pluies ont été particulièrement peu abondantes cette année entre la fin d'hiver et le printemps.

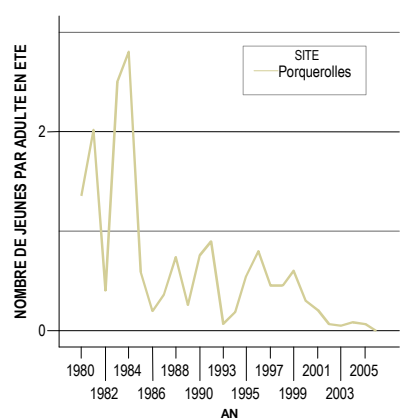
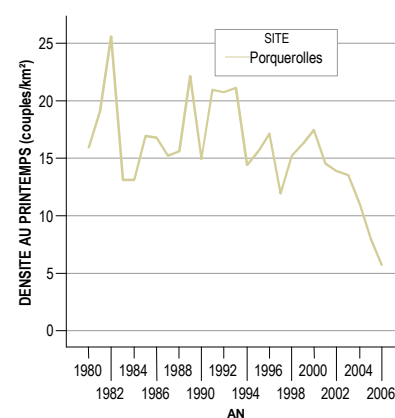
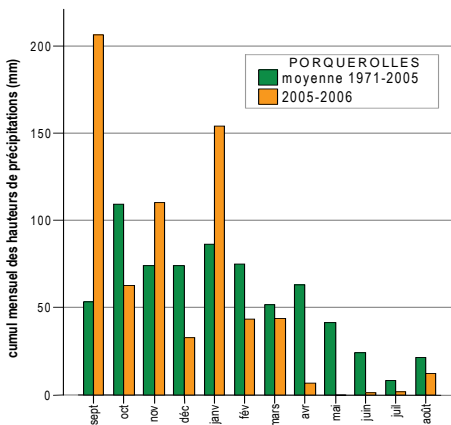
La Crau ce printemps, à l'heure des comptages au magnétophone



**Hérault :** La tendance générale est à une forte augmentation des densités de perdrix par rapport à l'année 2005 précédente. L'Hérault montre une situation plus contrastée avec à la fois de très bons taux de reproductions (peut-être dus à d'abondantes pluies en automne et fin d'hiver) et d'autres plus modestes, sans doute dus à d'autres facteurs.



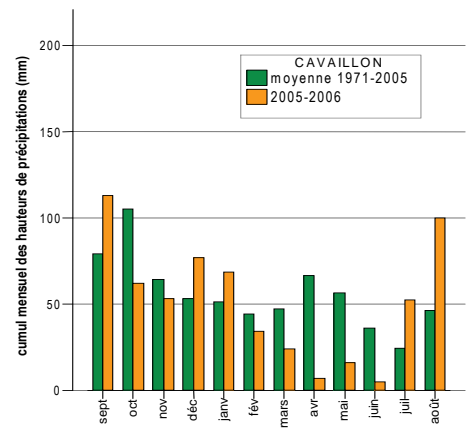
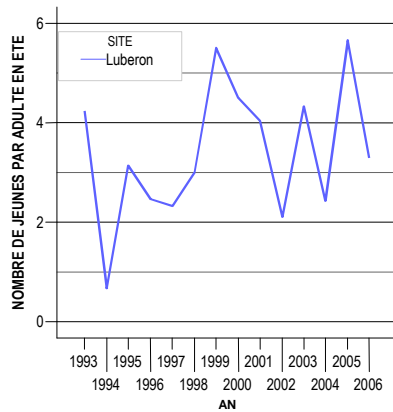
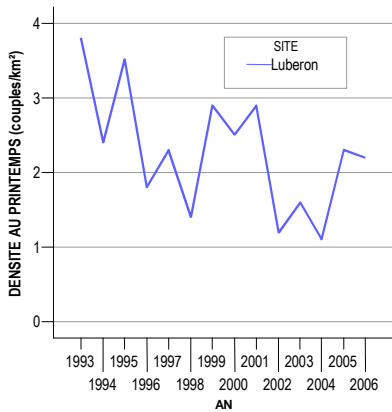
**Var :** Sur l'île de Porquerolles, la population de perdrix rouge poursuit sa décroissance, amplifiée par les faibles succès de la reproduction enregistrés ces dernières années. De fortes mortalités ont à nouveau été enregistrées au niveau des nids et des nichées, aucun jeune n'ayant survécu cette année.





Le massif du petit Luberon

Vaucluse : En forêt domaniale du Luberon, la remontée du niveau de la population semble se confirmer. Bien qu'inférieur au taux exceptionnel enregistré l'année dernière, le succès de la reproduction reste satisfaisant cette année encore.



## Le programme « cultures »

Ce nouveau programme fait suite aux conclusions d'une enquête réalisée auprès de près de 2.000 gestionnaires de chasse en région méditerranéenne par l'IMPCF et les FDC avec financement de l'ONC-FS d'une part, à des suivis réalisés

sur la commune de Pailhès tout au long d'une mesure agri-environnementale qui a permis de remettre en cultures de nombreuses parcelles abandonnées suite à l'arrachage de la vigne d'autre part (voir posters ci-après).

**Principaux résultats de l'enquête :**  
Les plus fortes abondances en perdrix rouge se trouvent sur les sites où sont entrepris des efforts de gestion cynégétique.  
Les seuls aménagements qui leur sont liés sont les cultures faunistiques

Les lâchers d'oiseaux d'élevage, surtout de tir, nécessitent d'être très prudents dans la gestion des prélèvements, qui doit être encore plus rigoureuse. Il est alors besoin de baguer les perdrix avant leur lâcher sur le site.

**Conséquences de l'augmentation des surfaces en cultures à Pailhès :**  
Il semble que la mise en place de cultures faunistiques puisse augmenter la taille des nichées. Il est

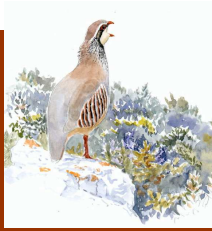
possible qu'elles permettent aux oiseaux de se nourrir à couvert et donc améliorent la survie des nichées.

### Protocole d'étude (3 ans) :

Il consiste à implanter des cultures faunistiques (mélange de blé—vesce—ray-grass italien pour un semis tous les deux ans, mélange d'avoine—luzerne—fétuque élevée pour un semis tous les trois ans) sur au moins 1% du territoire à raison de parcelles d'environ 2.000 m<sup>2</sup> réparties de manière régulière. Les sites retenus étaient les domaines de Preignes et Montmarin, la Jourdane et Coussergues servant de témoin, la zone non encore aménagée de Pailhès, une zone test de 500 hectares sur la FD du Luberon et les plaines de la Courtade et de Porquerolles sur l'île, les deux autres plaines n'étant pas touchées.

Les conditions météorologiques n'ont pas permis les semis sur Preignes et ceux envisagés sur le Luberon ont été reportés à cet automne.

*Pages suivantes :*  
traduction française de deux posters présentés au colloque Perdix XII—Gamebird 2006 30 mai au 4 juin 2006 à Athens (Georgie, USA)



## Proposition pour une gestion raisonnée des populations de Perdrix rouge *Alectoris rufa* avec ou sans lâcher d'oiseaux d'élevage

Françoise PONCE-BOUTIN <sup>(1)</sup>, Jean-Christophe BRUN, Jean-François MATHON, Jean-Claude RICCI <sup>(2)</sup>

<sup>(1)</sup> Office National de la Chasse et de la Faune Sauvage, Tour du Valat, Le Sambuc, 13200 Arles, FRANCE, [francoise.ponce-boutin@oncfs.gouv.fr](mailto:francoise.ponce-boutin@oncfs.gouv.fr)

<sup>(2)</sup> Institut Méditerranéen du Patrimoine Cynégétique et Faunistique -

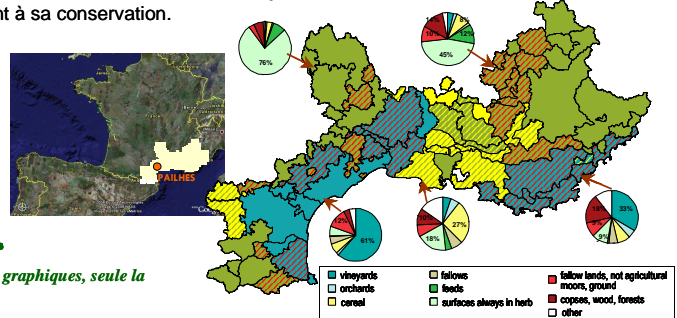
La Perdrix rouge est en déclin sur l'ensemble de son aire de répartition naturelle. La France, qui héberge 20% des populations après l'Espagne et avant le Portugal et l'Italie, a donc une responsabilité quant à sa conservation.

Les raisons invoquées pour cette chute reposent le plus souvent sur des suppositions et dires d'experts.

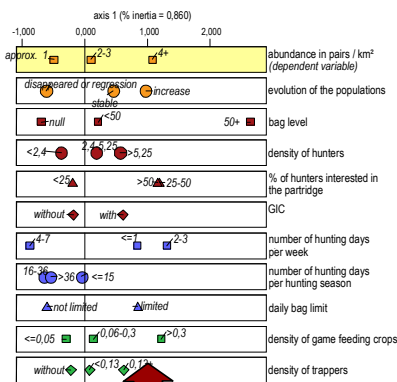
Sont présentés ici les résultats d'une enquête auprès de 1,359 gestionnaires de territoires de chasse de la région méditerranéenne française d'une part (barycentric discriminant analysis), du suivi à long terme de la dynamique d'une population de perdrix et de sa chasse sur une commune de l'Hérault d'autre part (Pailhès).

### Résultats de l'enquête

La part d'inertie expliquée par l'axe 1 étant très élevée, et afin de faciliter la lecture des graphiques, seule la projection sur cet axe de chaque variable est illustrée sur une ligne distincte.

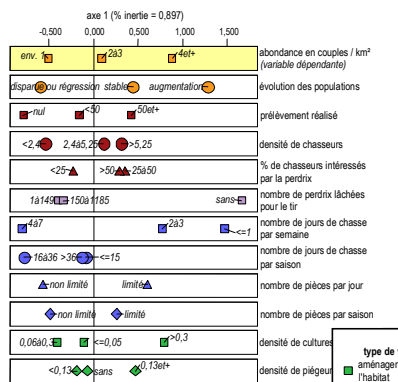


### L'abondance des perdrix en l'absence de lâchers ...



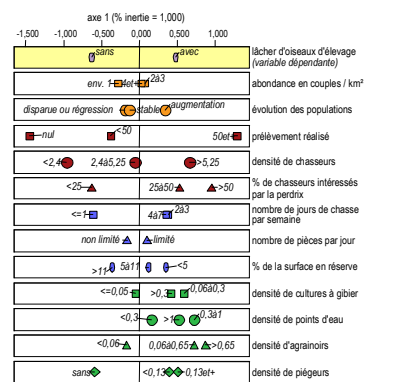
- ... est liée à :
- 1 de forts prélèvements et intérêt des chasseurs
  - 2 des mesures de limitation des prélèvements
  - 3 une forte densité de cultures à gibier
  - 4 une évolution positive des populations

### L'abondance des perdrix en présence de lâchers ...



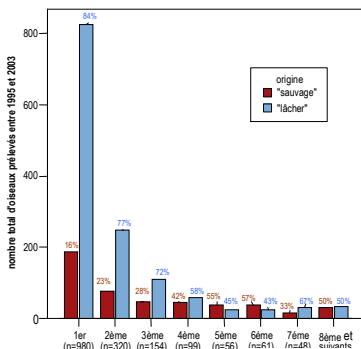
- ... est liée à :
- 1 l'absence de lâchers de tir
  - 2 des mesures de limitation des prélèvements
  - 3 une évolution positive des populations
  - 4 une forte densité de cultures à gibier
  - 5 de forts prélèvements et intérêt des chasseurs

### La présence de lâchers ...



- ... est liée à :
- 1 de forts prélèvements et intérêt des chasseurs
  - 2 d'importants aménagements de l'habitat
  - 3 pas d'effort particulier de gestion des prélèvements (excepté une limitation du nombre de pièces par jour)

### Résultats des suivis sur Pailhès



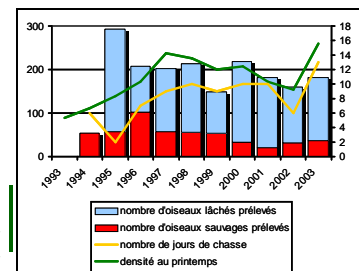
Dès le 5ème jour de chasse, plus de 45% des perdrix tuées sont d'origine sauvage



200 à 300 oiseaux d'élevage sont bagués puis lâchés à chaque fin d'été. Depuis 1995, des limitations de prélèvement ont été établies sur la base des estimations de densités au printemps et du succès de la reproduction en été. Chaque jour de chasse, le nombre de perdrix tuées est enregistré ainsi que leur origine (élevage ou sauvage).

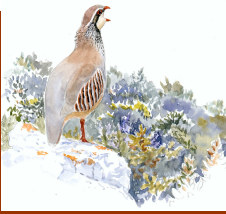
En 1995, la seule restriction pour les chasseurs était un nombre total d'oiseaux à prélever; il a été atteint en deux jours, signifiant la fermeture de la chasse à la perdrix pour l'année. L'année suivante, chaque chasseur était en plus limité à deux perdrix sauvages par an et un total de 4 perdrix par jour.

La mise en place de mesures de restriction des prélèvements a permis d'augmenter les densités de perdrix et le nombre de jours de chasse tout en maintenant un important prélèvement



### EN CONCLUSION :

- Le lâcher d'oiseaux d'élevage, sans mesure stricte de gestion des prélèvements, peut accentuer le déclin de l'espèce.
- En région méditerranéenne française, les cultures à gibier sont l'aménagement à privilégier.



## Impact de l'intensification des cultures en région méditerranéenne en déprise sur le petit gibier et la faune sauvage

Françoise PONCE-BOUTIN <sup>(1)</sup>, Jean-François MATHON, Tanguy LE BRUN

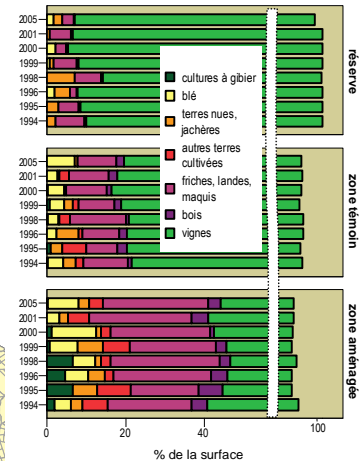
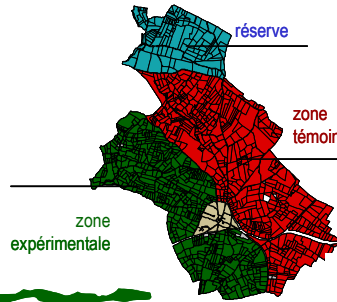
<sup>(1)</sup> Office National de la Chasse et de la Faune Sauvage, Tour du Valat, Le Sambuc, 13200 Arles, FRANCE, francoise.ponce-boutin@oncfs.gouv.fr



En région méditerranéenne, les paysages ouverts ont fortement régressé en superficie à la suite d'une forte déprise rurale. Cela a pour conséquence d'accroître les risques d'incendie, autant en nombre de feux que par les surfaces concernées, et de provoquer d'importants changements pour la faune sauvage.

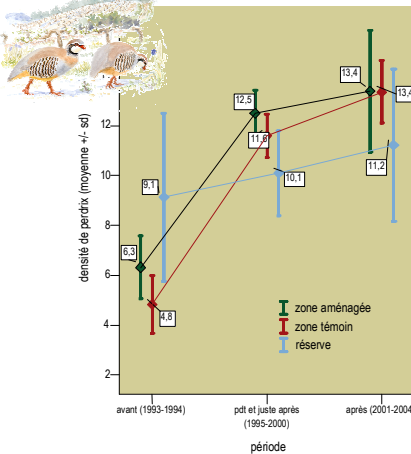
### Dispositif expérimental

Une opération pilote de lutte contre la fermeture des paysages par réouverture de friches, bois ou garrigues et réinstallation de zones cultivées a été menée entre 1995 et 1998 dans le cadre d'une mesure agri-environnementale. Sur notre site d'étude, seulement environ la moitié de la superficie (200 ha) a été aménagée, tandis que l'autre moitié est restée en témoin (363 ha), dont 55 ha en réserve. En parallèle, les populations d'oiseaux (don't la Perdix rouge) ont été suivies.



Dans les faits, on observe que les parcelles expérimentales ont été cultivées entre 1995 et 2000 (culture à gibier, terre nue puis blé).

### Résultats



### Densité au printemps de la Perdix rouge

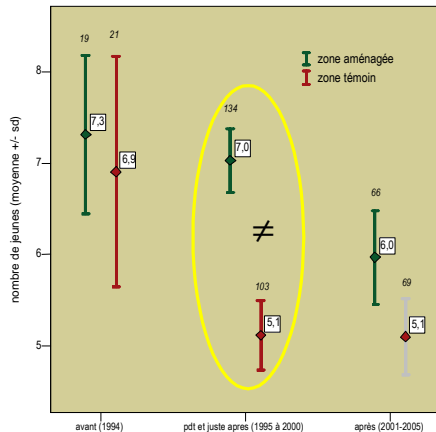
La densité en perdrix ne diffèrait pas entre les zones aménagée, témoin ou en réserve. En dehors de la réserve, la densité en perdrix a fortement augmenté pendant et après la mise en place d'un plan de chasse en 1995.

48 parcelles (15.1 ha au total) ont été mises en culture.

### Diversité en passereaux

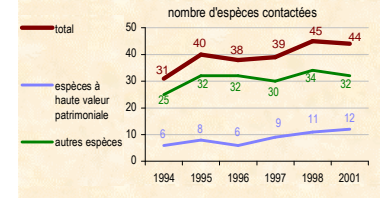
espèces à haute valeur patrimoniale au niveau européen	avant	pendant et juste après	après			
	1994	1995	1996	1997	1998	2001
<i>Cenarthe oenanthe</i>						
<i>Emberiza citrinella</i>						
<i>Lanius meridionalis</i>						
<i>Petronia petronia</i>						
<i>Picus viridis</i>						
<i>Lanius senator</i>						
<i>Anthus campestris</i>						
<i>Sylvia undata</i>						
<i>Phoenicurus phoenicurus</i>						
<i>Lanius collurio</i>						
<i>Galerida cristata</i>						
<i>Hirundo rustica</i>						
<i>Saxicola torquata</i>						
<i>Lullula arborea</i>						
<i>Passer montanus</i>						
<i>Alauda arvensis</i>						

Les passereaux ont bénéficié des aménagements : la richesse spécifique a augmenté.



### Succès de la reproduction chez la Perdix rouge

La taille moyenne des nichées était significativement plus élevée dans la zone expérimentale pendant les opérations d'aménagements (effectif total en italique).



### CONCLUSION

La réouverture de paysages abandonnés par l'agriculture par remise en culture, broyage ou brûlage favorise :

- Le succès de la reproduction de la perdrix rouge en augmentant la taille moyenne des nichées (le fait que les oiseaux trouvent nourriture et abri au même endroit peut expliquer la meilleure survie des jeunes);
- La diversité en espèces d'oiseaux en général, spécialement celle des passereaux.

dessins : Jean CHEVALLIER





## La Forêt domaniale du Petit Luberon

### Objectif

- ✦ Conserver, voire restaurer la Biodiversité
- ✦ Restauration de populations viables d'Aigle de Bonelli

### Moyens choisis

- ✦ Recréer des zones de chasses pour l'Aigle de Bonelli
- ✦ Favoriser le développement de ses proies

### Les aménagements

Pour recréer des zones ouvertes

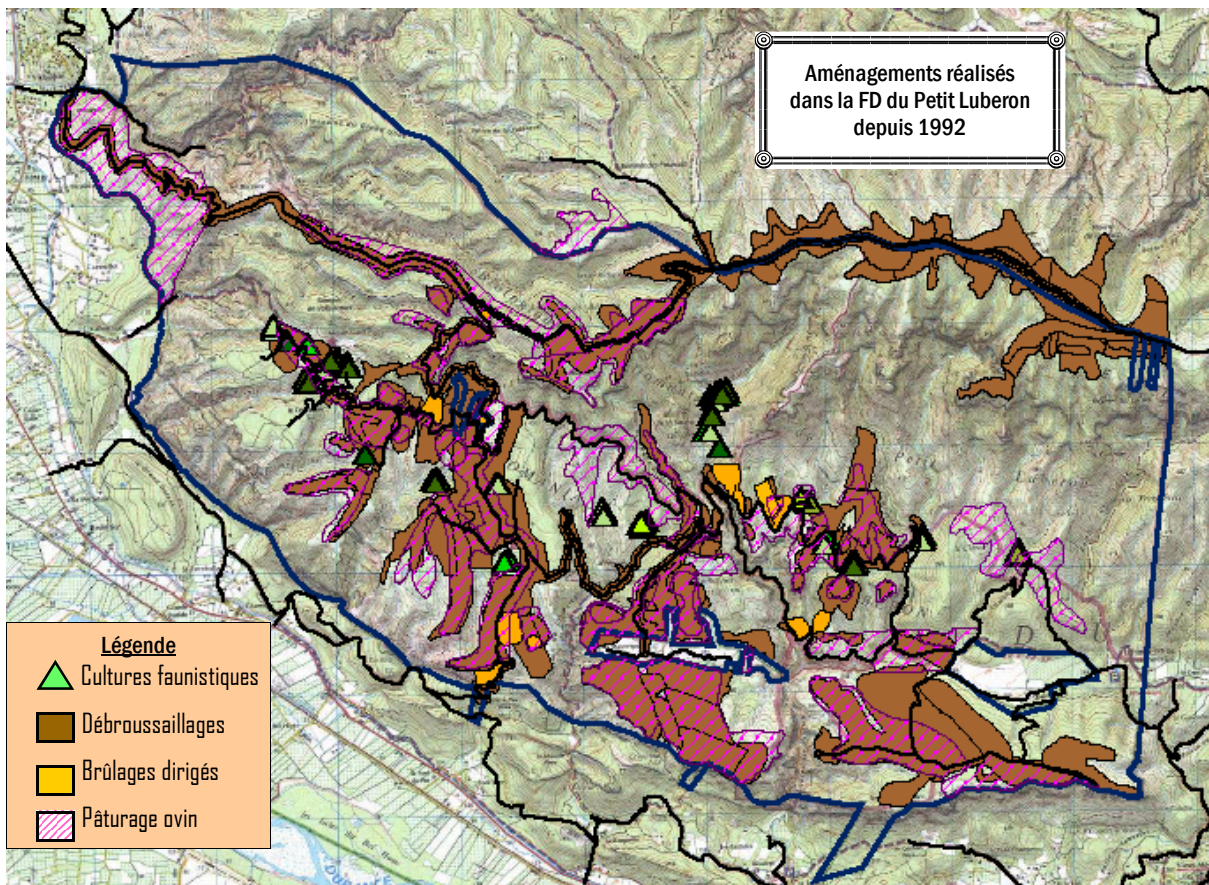
- ✦ Brûlage dirigé
- ✦ Débroussaillage
- ✦ Entretien par pâturage
- ✦ Remise en culture

Pour favoriser le développement de ses proies

- ✦ Gestion cynégétique des populations de perdrix à partir de leur suivi
- ✦ Mise en place d'une réserve petit gibier
- ✦ Essai de repeuplement en lapin

1991,  
un constat

La chute des populations de l'Aigle de Bonelli à l'échelle de la région méditerranéenne française





### Les suivis

- \* Suivi annuel des populations d'Aigle de Bonelli
- \* Suivi annuel des aménagements réalisés
- \* Gestion concertée du pâturage
- \* Estimation de la densité des populations de perdrix rouge au printemps
- \* Estimation du succès de la reproduction chez la perdrix rouge en été
- \* Estimation des prélèvements de gibier réalisés
- \* Suivi des populations de chevreuil
- \* Suivi des populations de lagomorphes
- \* Étude des techniques d'aménagement les plus favorables à la biodiversité
- \* Étude des paramètres démographiques chez la Perdrix rouge

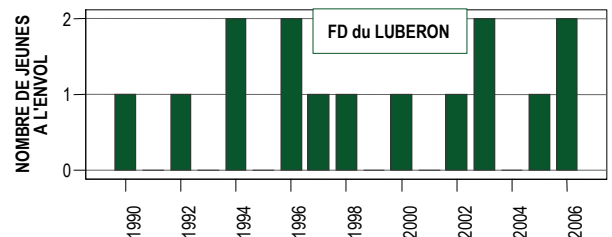
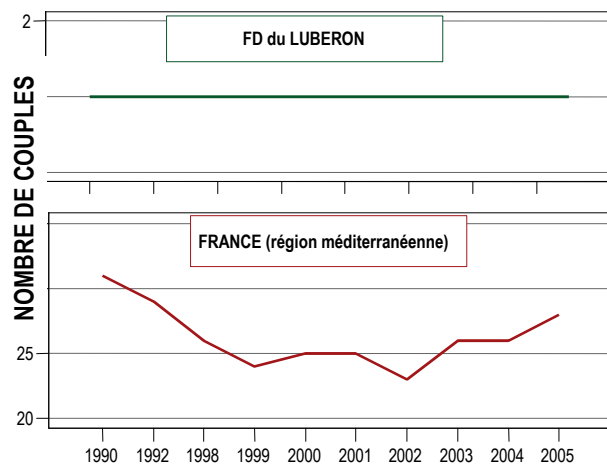
### Les outils

- \* Plan de restauration de l'Aigle de Bonelli
- \* DFCI
- \* Natura 2000
- \* DGAF environnement (pâturage)



### Les résultats

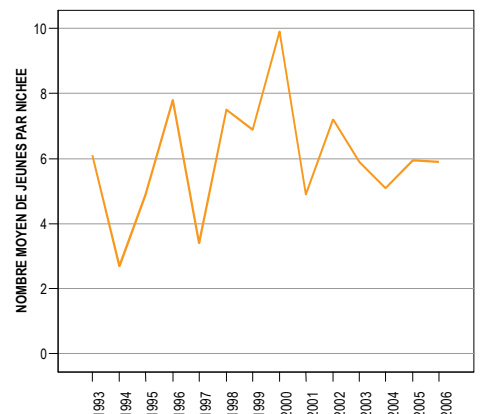
- \* **Aigle de Bonelli** : Le couple du Luberon s'est maintenu alors que l'ensemble de la population française a connu de fortes fluctuations.



### Les partenariats

- \* Office National des Forêts
- \* Parc Naturel Régional du Petit Luberon
- \* Centre d'Études et de Réalisations Pastorales Alpes-Méditerranée
- \* Société de chasse de Cheval-Blanc
- \* Office National de la Chasse et de la Faune Sauvage
- \* Conservatoire-Études des Écosystèmes de Provence
- \* Collectivités territoriales
- \* CEE

- \* **Perdrix rouge** : Il semble que la taille moyenne des nichées ait augmenté au fur et à mesure que se développaient les aménagements.





## La perdrix rouge en région méditerranéenne

Coordination :  
Dr F. PONCE-BOUTIN  
ONCFS—Tour du Valat—Le Sambuc—  
F - 13200 ARLES  
Téléphone : 04 90 97 27 89  
Télécopie : 04 90 97 27 88  
Messagerie : francoise.ponce-boutin@oncfs.gouv.fr

### EN QUOI CONSISTENT LES RECOMMANDATIONS EN MATIÈRE DE GESTION DE LA PERDRIX ROUGE ET DE SES HABITATS, OBJETS DU NOUVEAU PROJET « IMPACT DE L'INTENSIFICATION DES CULTURES ET D'UNE GESTION RAISONNÉE DES POPULATIONS DE PERDRIX SUR LEUR DYNAMIQUE » ? :

- GESTION DES PRÉLÈVEMENTS DE PERDRIX ROUGES, SOIT PAR AJUSTEMENT DES PRÉLÈVEMENTS SUITE AUX RÉSULTATS DES COMPTAGES, SOIT PAR LIMITATION A PRIORI DE LA PÉRIODE DE CHASSE
- INTENSIFICATION DES CULTURES FAUNISTIQUES, L'OPTIMUM ÉTANT DE SEMER SOIT UN MÉLANGE DE BLÉ, VESCE, RAY-GRASS D'ITALIE POUR UN SEMIS TOUS LES 2 ANS, SOIT UN MÉLANGE D'AVOINE, FÊTUQUE ÉLEVÉE ET LUZERNE POUR UN SEMIS TOUS LES 3 ANS SUR DES PARCELLES RÉPARTIES UNIFORMÉMENT (ON SE BASERA SUR UNE PARCELLE DE 2.000 M<sup>2</sup> POUR 20 HA).
- LIMITER LES LÂCHERS AUX SEULS LÂCHERS D'ÉTÉ OU DE PRINTEMPS, ÉVITER LES LÂCHERS EN PÉRIODE DE CHASSE. DANS TOUTS CES CAS, UNE GESTION RAISONNÉE DES PRÉLÈVEMENTS EST INDISPENSABLE.
- BAGUER TOUT OISEAU D'ÉLEVAGE AVANT SON LÂCHER.
- REMPLIR ANNUELLEMENT, À LA FIN DE CHAQUE SAISON DE CHASSE, LE QUESTIONNAIRE CI-JOINT.

**QUESTIONNAIRE à remplir par le détenteur du droit de chasse après la saison cynégétique concernée**

NOM DE LA SOCIÉTÉ : \_\_\_\_\_

SAISON CYNÉGÉTIQUE : 2005 / 2006

**ATTENTION**  
N'oubliez pas de retourner le questionnaire rempli en fin de saison SVP

caractéristiques du territoire	surface chassée (hectares) <input type="text"/> (entrer un nombre)	OUI-NON <input type="checkbox"/> société communale (entourer la mention juste)
		OUI-NON <input type="checkbox"/> intercommunale (entourer la mention juste)
		OUI-NON <input type="checkbox"/> agricole (entourer la mention juste)
		OUI-NON <input type="checkbox"/> rural (entourer la mention juste)
		OUI-NON <input type="checkbox"/> banal (entourer la mention juste)
		OUI-NON <input type="checkbox"/> autre (entourer la mention juste)
présence d'USC	<input type="checkbox"/>	(entourer la mention juste)
abondance au printemps de la perdrix	<input type="checkbox"/>	2 à 3 couples/100ha (mettre une croix dans la bonne case)
	<input type="checkbox"/>	4 à 5 couples/100ha (mettre une croix dans la bonne case)
	<input type="checkbox"/>	5 à 8 couples/100ha (mettre une croix dans la bonne case)
	<input type="checkbox"/>	+ de 8 couples/100ha (mettre une croix dans la bonne case)
lâchers	<input type="checkbox"/>	lâcher de tir (entrer un nombre, 0 si aucun)
	<input type="checkbox"/>	lâcher de printemps (entrer un nombre, 0 si aucun)
	<input type="checkbox"/>	lâcher d'été (entrer un nombre, 0 si aucun)
	<input type="checkbox"/>	aucun (si oui, mettre une croix dans la case)
mesures de gestion du prélèvement	interdiction du tir <input type="checkbox"/>	OUI-NON (entourer la mention juste)
	nombre de jours de chasse par semaine pour la perdrix <input type="text"/>	(entrer un nombre s'il existe une limite ou SL, si pas de limite)
	nombre de jours de chasse perdrix pour cette saison cynégétique <input type="text"/>	(entrer un nombre)
	nombre de perdrix autorisées par chasseur et par jour <input type="text"/>	(entrer un nombre s'il existe une limite ou SL, si pas de limite)
	nombre de perdrix autorisées pour la saison sur l'ensemble de la société <input type="text"/>	(entrer un nombre s'il existe une limite ou SL, si pas de limite)
mesures d'aménagement de l'habitat	nombre d'abreuvoirs <input type="text"/>	(entrer un nombre, 0 si aucun)
	nombre d'agrains <input type="text"/>	(entrer un nombre, 0 si aucun)
	surface de cultures faunistiques (ha) <input type="text"/>	(entrer un nombre, 0 si aucune)
prélèvement réalisé	nombre de perdrix tuées dans la saison <input type="text"/>	non baguées ("sauvages") (entrer un nombre)
		baguées (lâchées) (entrer un nombre)
gestion des prédateurs	nombre de piègeurs <input type="text"/>	(entrer un nombre, 0 si aucun)

*Si l'une de ces références vous intéresse, n'hésitez pas à la demander à l'adresse ci-dessus; c'est bien volontiers que nous vous en ferons parvenir une copie.*

Dessins : Jean CHEVALLIER

## Publications

### Sont déjà parus :

- 📖 PONCE-BOUTIN F., BRUN J.-C., MATHON J.-F., RICCI J.C (2006) - Proposals for an Improved Management of Red-Legged Partridge *Alectoris rufa* Populations With or Without Release. Poster, Perdix XII—Gamebird 2006, Athens, Georgie (USA) (cf traduction page 4).
- 📖 PONCE-BOUTIN F., MATHON J.-F., LE BRUN T. Impact of Game Crops Intensification in a Mediterranean zone in rural decline on Wildlife, especially Game. Poster, Perdix XII—Gamebird 2006, Athens, Georgie (USA) (cf traduction page 5).
- 📖 *La perdrix rouge, biologie, gestion.* Film vidéo de 12'30" présenté au Séminaire d'Istres (auteurs : F. PONCE-BOUTIN et J.B. PUCHALA, réalisation : J.B. PUCHALA).

### À paraître :

- 📖 Comment gérer la Perdrix rouge et ses habitats. Actes du séminaire du 24 juin 2006 à Istres.
- 📖 PONCE-BOUTIN Françoise, BRUN Jean-Christophe, MATHON Jean-François, RICCI Jean-Claude. Propositions pour une gestion durable des populations de Perdrix rouge avec ou sans lâchers. FAUNE SAUVAGE 270.
- 📖 PONCE-BOUTIN Françoise, <sup>(2)</sup> BRUN Jean-Christophe, <sup>(3)</sup> RICCI Jean-Claude. La Perdrix rouge et sa chasse en région méditerranéenne française : résultats d'une enquête.. FAUNE SAUVAGE 270.
- 📖 Page perdrix rouge sur le site <http://www.oncfs.gouv.fr> rubrique points-faune.