



## La perdrix rouge en région méditerranéenne

Coordination :  
Dr F. PONCE-BOUTIN  
ONCFS—Tour du Valat—Le Sambuc—  
F - 13200 ARLES  
Téléphone : 04 90 97 27 89  
Télécopie : 04 90 97 27 88  
Messagerie : francoise.ponce-boutin@oncfs.gouv.fr



# La Perdrix rouge en région méditerranéenne

Coordination :  
Dr F. PONCE-BOUTIN

### EN QUOI CONSISTENT LES RECOMMANDATIONS EN MATIÈRE DE GESTION DE LA PERDRIX ROUGE ET DE SES HABITATS, OBJETS DU NOUVEAU PROJET « IMPACT DE L'INTENSIFICATION DES CULTURES ET D'UNE GESTION RAISONNÉE DES POPULATIONS DE PERDRIX SUR LEUR DYNAMIQUE » ? :

- GESTION DES PRÉLÈVEMENTS DE PERDRIX ROUGES, SOIT PAR AJUSTEMENT DES PRÉLÈVEMENTS SUITE AUX RÉSULTATS DES COMPTAGES, SOIT PAR LIMITATION A PRIORI DE LA PÉRIODE DE CHASSE
- INTENSIFICATION DES CULTURES FAUNISTIQUES, L'OPTIMUM ÉTANT DE SEMER SOIT UN MÉLANGE DE BLÉ, VESCE, RAY-GRASS D'ITALIE POUR UN SEMIS TOUTS LES 2 ANS, SOIT UN MÉLANGE D'AVOINE, FÉTUQUE ÉLEVÉE ET LUZERNE POUR UN SEMIS TOUTS LES 3 ANS SUR DES PARCELLES RÉPARTIES UNIFORMÉMENT (ON SE BASERA SUR UNE PARCELLE DE 2.000 M<sup>2</sup> POUR 20 HA).
- LIMITER LES LÂCHERS AUX SEULS LÂCHERS D'ÉTÉ OU DE PRINTEMPS, ÉVITER LES LÂCHERS EN PÉRIODE DE CHASSE. DANS TOUTS CES CAS, UNE GESTION RAISONNÉE DES PRÉLÈVEMENTS EST INDISPENSABLE.
- BAGUER TOUT OISEAU D'ÉLEVAGE AVANT SON LÂCHER.
- REMPLIR ANNUELLEMENT, À LA FIN DE CHAQUE SAISON DE CHASSE, LE QUESTIONNAIRE CI-JOINT.

QUESTIONNAIRE à remplir par le détenteur du droit de chasse après la saison cynégétique concernée		
NOM DE LA SOCIÉTÉ : _____		
SAISON CYNEGETIQUE : 2005 / 2006		
caractéristiques du territoire	surface chassée (hectares)	<input type="text"/> (entrer un nombre)
	statut du territoire de chasse	<input type="checkbox"/> OUI-NON société communale (entourer la mention juste)
		<input type="checkbox"/> OUI-NON inter-communale (entourer la mention juste)
		<input type="checkbox"/> OUI-NON ACCA (entourer la mention juste)
		<input type="checkbox"/> OUI-NON privé (entourer la mention juste)
<input type="checkbox"/> OUI-NON domanial (entourer la mention juste)		
présence d'un GIC	<input type="checkbox"/> OUI-NON (entourer la mention juste)	
abondance au printemps de la perdrix		<input type="checkbox"/> absente (mettre une croix dans la bonne case)
		<input type="checkbox"/> 1 couple/100ha (mettre une croix dans la bonne case)
		<input type="checkbox"/> 2 à 3 couples/100ha (mettre une croix dans la bonne case)
		<input type="checkbox"/> 4 à 5 couples/100ha (mettre une croix dans la bonne case)
		<input type="checkbox"/> 5 à 8 couples/100ha (mettre une croix dans la bonne case)
	<input type="checkbox"/> + de 8 couples/100ha (mettre une croix dans la bonne case)	
lâchers	nombre d'oiseaux d'élevage lâchés	<input type="text"/> lâcher de tir (entrer un nombre, 0 si aucun)
		<input type="text"/> lâcher de printemps (entrer un nombre, 0 si aucun)
		<input type="text"/> lâcher d'été (entrer un nombre, 0 si aucun)
		<input type="text"/> aucun (si oui, mettre une croix dans la case)
mesures de gestion du prélèvement	interdiction du tir	<input type="checkbox"/> OUI-NON (entourer la mention juste)
	nombre de jours de chasse par semaine pour la perdrix	<input type="text"/> (entrer un nombre s'il existe une limite ou SL si pas de limite)
	nombre de jours de chasse perdrix pour cette saison cynégétique	<input type="text"/> (entrer un nombre)
	nombre de perdrix autorisées par chasseur et par jour	<input type="text"/> (entrer un nombre s'il existe une limite ou SL si pas de limite)
	nombre de perdrix autorisées pour la saison sur l'ensemble de la société	<input type="text"/> (entrer un nombre s'il existe une limite ou SL si pas de limite)
mesures d'aménagement de l'habitat	nombre d'abreuvoirs	<input type="text"/> (entrer un nombre, 0 si aucun)
	nombre d'agrains	<input type="text"/> (entrer un nombre, 0 si aucun)
	surface de cultures faunistiques (ha)	<input type="text"/> (entrer un nombre, 0 si aucune)
prélèvement réalisé	nombre de perdrix tuées dans la saison	<input type="text"/> non baguées ("sauvages") (entrer un nombre)
		<input type="text"/> baguées (lâchées) (entrer un nombre)
gestion des prédateurs	nombre de piégeurs	<input type="text"/> (entrer un nombre, 0 si aucun)

## Un réseau de sites pour l'observation, le maintien ou la restauration de la perdrix rouge en région méditerranéenne

Perdrix rouge sur l'un de nos nouveaux sites d'étude : la Crau

Ce bulletin a pour seule ambition de vous informer des principaux acquis de cette année 2005. Qu'il soit un gage de nos remerciements pour votre confiance et votre fidélité.

### OBJECTIFS DE CE RESEAU

Les études menées sur les territoires objets de ce bulletin et les suivis à long terme de leur populations de petit gibier permettent d'avancer dans la connaissance du fonctionnement des populations et de leurs paramètres démographiques (survie, reproduction) et de proposer des actions visant à améliorer le statut de cette espèce, emblématique de notre région.

La bonne connaissance dans le



temps des populations de petit gibier sur ces sites permet également d'y vérifier les résultats des recherches et de les valider en les mettant en application sur un maximum de territoires.

Enfin, ces sites constituent des vitrines où toute personne soucieuse de

## Publications

### Sont déjà parus :

L'article sur « l'aménagement des milieux et Perdrix rouge en collines méditerranéennes françaises » qui récapitule les aménagements qui peuvent être conseillés afin de favoriser la Perdrix rouge et la biodiversité est paru dans le n°262 de la revue FAUNE SAUVAGE éditée par l'ONCFS.

De même, vous trouverez une synthèse des connaissances sur le régime alimentaire des Phasianidés en plaine de grandes cultures et l'aménagement de leur habitat dans le numéro suivant de cette même revue, FAUNE SAUVAGE (n°263).

Julien DOMINGO publie deux articles, « Peut-on sauver la rouge » dans le numéro de juillet 2005 et « Perdrix rouge : la complexité de sa

reproduction dans le numéro de mai 2005 de la REVUE NATIONALE DE LA CHASSE.

La Direction des Études et recherches de l'ONCFS a sorti un document rassemblant les protocoles disponibles pour les dénombrements et le suivi des populations de gibier. Vous pouvez le consulter sur le site internet de l'établissement :

<http://www.oncfs.gouv.fr>

### A paraître :

L'ONCFS, sous la plume d'Élisabeth BRO, prépare une brochure sur la gestion du petit gibier et de ses habitats en plaine cultivée. Elle devrait bientôt être disponible à l'ONCFS.

Si l'une de ces références vous intéresse, n'hésitez pas à la demander à l'adresse ci-dessus; c'est bien volontiers que nous vous en ferons parvenir une copie.

Dessins : Jean CHEVALLIER

Numéro 2  
Septembre 2005

### Les acteurs :

Associations de chasse  
Détenteurs du droit de chasse

C.E.R.P.A.M.

Fédérations départementales des chasseurs de l'Hérault et des Bouches-du-Rhône

Conservatoire-Études des Écosystèmes de Provence

Office National de la Chasse et de la Faune Sauvage - DER et DR

Office National des Forêts

Parc National de Port-Cros

Parc Naturel Régional du Luberon

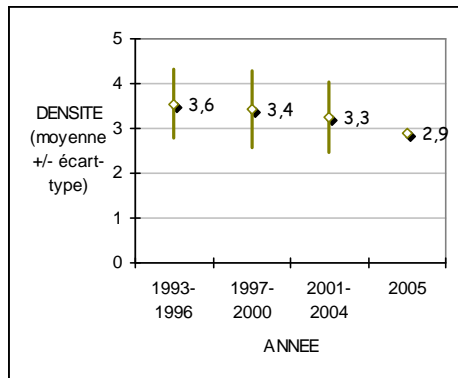
Propriétaires

### Sommaire :

- Coussergues
- Montmarin
- La Jourdan
- Preignes
- Ile de Porquerolles
- Luberon
- Sainte-Victoire
- Pailhès
- La Gardiole
- Crau
- Donzère-Mondragon



Évolution de la densité en nombre de couples pour 100 hectares sur les territoires proches de Vias depuis 1993

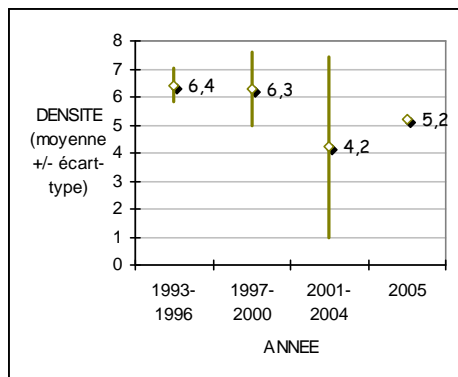


### Coussergues (34)

Ce printemps, la densité en Perdrix rouge a été estimée à 2,9 couples / 100 hectares, par la méthode des indices kilométriques d'abondance en voiture grâce à un partenariat établi avec la Fédération départementale des chasseurs de l'Hérault pour les territoires de son département dans le cadre de la mise en place du nouveau projet. Supérieure à la valeur enregistrée l'an-

née dernière, il ne faudrait pas retomber en-dessous.

Par contre, le succès de la reproduction, estimé par les mêmes personnes, n'apparaît pas très favorable avec 1,7 jeunes par adulte en été. Nous ne pouvons que recommander une grande prudence quant aux prélèvements cette année du fait de cette mauvaise reproduction.

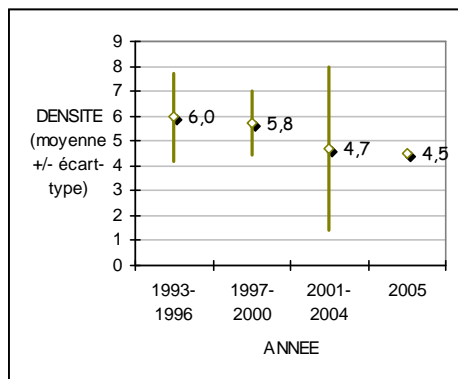


### Montmarin (34)

La densité au printemps en perdrix rouge a été estimée à 5,2 couples / 100 hectares, ce qui témoigne de la prudence observée l'année précédente dans les prélèvements. Bien que cette densité soit satisfaisante, le suivi à long terme montre que

l'on pourrait espérer la voir augmenter un peu jusque un optimum de 7 couples / 100 hectares.

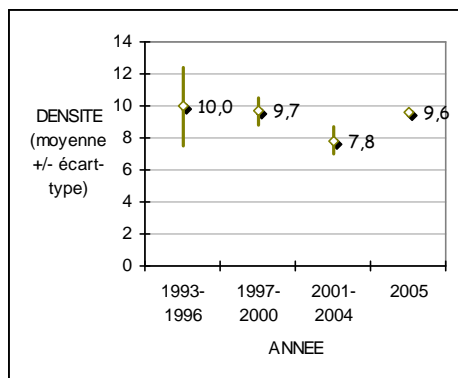
A nouveau, le faible succès de reproduction évalué à 1,6 jeunes par adulte en été ne permettra pas de forts prélèvements.



### La Jourdane (34)

La densité au printemps estimée de 4,5 couples / 100 hectares est une des plus faibles enregistrées sur ce site. Si l'on ajoute à cela un succès de la reproduction mesuré à 1,0

jeune par adulte, on ne peut que conseiller de ne pas prélever cette année au risque de faire chuter sensiblement le niveau de la population.



### Preignes (34)

La population se maintient à un bon niveau avec une densité au printemps estimée à 9,6 couples / 100 hectares. Le succès de la reproduction est moyen avec 2,0 jeunes par adulte. Le prélèvement suit

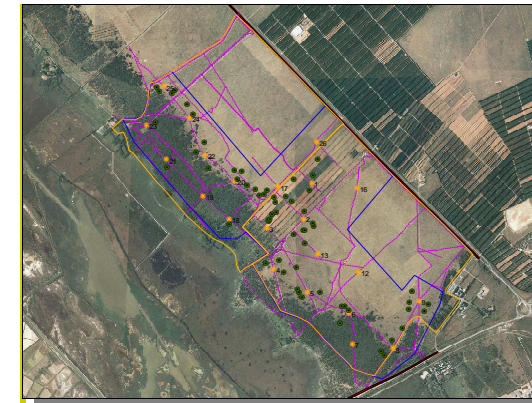
les efforts réalisés. On s'attend à ce que les cultures faunistiques mises en œuvre cet automne améliorent le succès de la reproduction, habituellement plus faible.

### Crau (13)

Les secteurs de Cabanes rouges et de Retour des Aires en Crau ont fait l'objet de recensements par magnétophone pour la première fois ce printemps, sur 22 points d'écoute. Nous y avons trouvé une densité intéressante avec 5,9 couples / 100 hectares sur les 432 hectares recensés. Par contre, le succès de la reproduction s'avère, ici

aussi, relativement faible avec seulement 0,9 jeune / adulte en été.

A année exceptionnelle en matière de réussite de la reproduction chez la perdrix, prélèvement exceptionnel qui devrait être nul. Il serait en effet dommage de compromettre le devenir d'une population qui semble bien installée et prometteuse.



Carte de la zone recensée en Crau en orange : points d'écoute magnétophone en vert : réponses enregistrées ce printemps.

### Massif de la Gardiole (13)

Ce territoire n'est pas vraiment nouveau car des recensements par magnétophone ont déjà été réalisés par l'ONF l'année dernière. On estime la densité à 4,4 couples / 100 ha sur les 2100 hectares recensés, ce qui correspond à la densité estimée en 2004 sur la moitié de cette surface.

Comme sur le Luberon, on enregistre une réussite de la reproduction exceptionnelle avec 5,2 jeunes / adulte en été. On propose de profiter de cette année faste pour augmenter le niveau de la population, sachant qu'un fort prélèvement est tout de même possible.

Restanque et culture à Beaurecueil (Sainte-Victoire). Photo Aline QUOD.



### Ste Victoire (13)

Sur ce nouveau territoire de 1.217 ha, les comptages ont été orchestrés par Aline QUOD de la DR (ONCFS) et la Fédération départementale des chasseurs des Bouches-du-Rhône. Ils ont donné un résultat de 10,2 couples / 100 ha sur les 62 points d'écoute par rappel au magnétophone, ce qui est très encourageant pour un tel sec-

teur. Le succès de la reproduction est moyen avec 2,2 jeunes / adulte en été. Cela autorise un prélèvement appréciable, mais peut aussi être l'occasion d'augmenter la densité. Les nombreux aménagements prévus devraient améliorer encore la situation de la perdrix sur ce site, déjà très prometteur.

Poneys partant à la découverte de leur nouveau territoire à pâturer : Donzère.



### Donzère—Mondragon (84)

Ce nouveau territoire pour les études sur la perdrix (pas pour l'ONCFS qui le gère depuis de nombreuses années) présente une forte disparité pour cette espèce. Alors que la densité moyenne sur l'ensemble des 726 hectares recensés est de

1,9 couples / 100 ha, on s'aperçoit que la répartition des perdrix est très localisée. Le succès de la reproduction n'est pas mauvais avec 2,5 jeunes par adulte en été. Cette zone est en réserve et il est prévu d'y aménager quelques cultures.

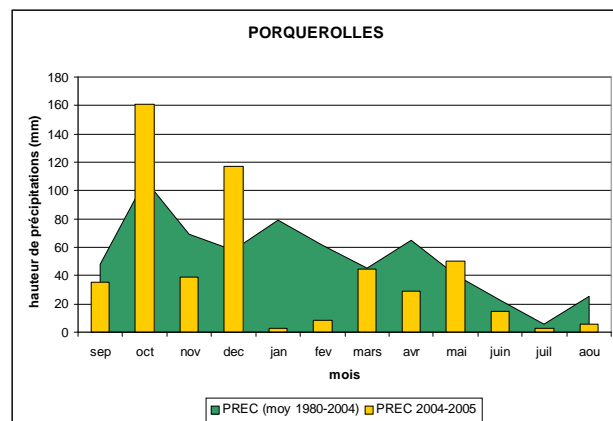
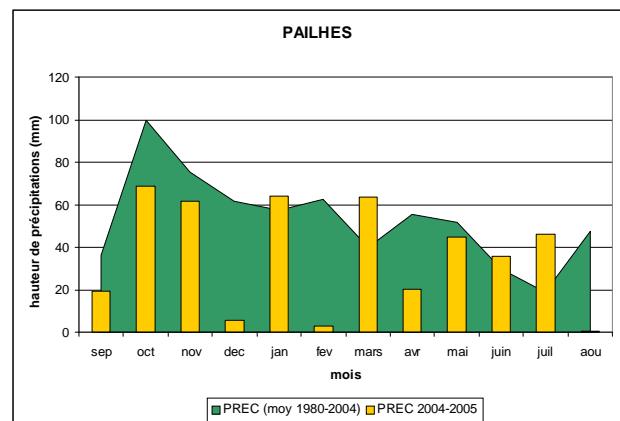


2005 est une année de mauvaise reproduction pour la Perdrix rouge qui amoindrit considérablement les prélèvements recommandés pour cette année, voire les compromet, au risque de mettre en péril tous les efforts menés depuis 10, voire 20 ans par la majorité d'entre vous, pour restaurer puis maintenir de belles populations de Perdrix rouges. La carte ci-dessous montre que la situation est assez générale, à de rares exceptions près.

L'analyse de ces suivis à long terme sur plusieurs sites et sur de longues périodes nous a permis de mettre en évidence un lien entre le succès de la reproduction chez la Perdrix rouge et les précipitations en fin d'hiver—début de printemps, pluies qui lui seraient favorables, peut-être en favorisant le développement de la végétation. La sécheresse de cette année, confirmée par les graphiques ci-dessous, pourrait donc être une explication de cette situation.



Carte synthétique des succès de la reproduction enregistrés sur les divers terrains d'étude (nombre de jeunes / adulte en 2005). En bleu : sites où la valeur est inférieure à la moyenne observée depuis 1993; en rouge : sites où elle est supérieure; en vert : valeur 2005 sur les sites nouveaux

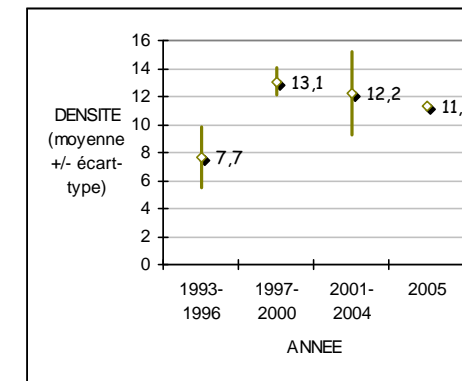


Hauteurs mensuelles des précipitations pour l'année 2005 comparées à la moyenne de celles enregistrées depuis 1980.

### Pailhès (34)

Le comptage par battue à blanc n'ayant pas été possible cette année, la densité a été estimée exceptionnellement par indice kilométrique d'abondance en voiture. Le résultat est de 11,3 couples / 100 hectares. Malheureusement, la reproduction semble particulièrement mauvaise avec 0,7 jeune / adulte recensé cet été.

Un faible prélèvement est acceptable dans une certaine limite, fixée de manière à ne pas risquer de faire chuter considérablement le niveau des populations. Ici également, il est espéré que les cultures supplémentaires en cours de mise en place favorisent la reproduction 2006.

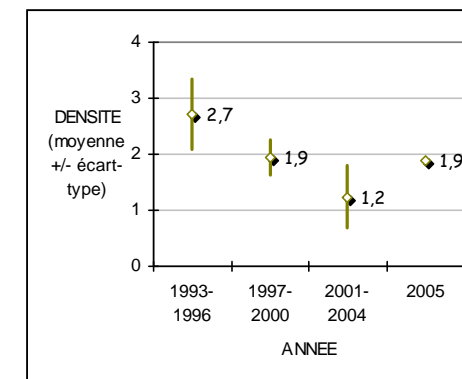


Évolution de la densité en nombre de couples / 100 ha sur Pailhès depuis 1993

### Forêt domaniale du Petit Luberon (84)

La densité au printemps a été estimée par la méthode du rappel au magnétophone sur 10 circuits de 6 points d'écoute, c'est à dire un peu moins que l'année dernière. Ces comptages ont été réalisés par les agents de l'Office National des Forêts avec l'aide de l'ONCFS. La densité est de 1,9 couples / 100 ha sur la zone recensée en 2005 qui diffère un peu de celle dénombrée auparavant. Ce résultat encourageant pourrait être l'amorce d'une augmentation des effectifs.

Le succès de la reproduction, presque toujours bon sur ce territoire, est cette année exceptionnellement élevé avec une estimation à 5,7 jeunes / adulte recensés cet été. Au vu du bas niveau des densités, les gestionnaires s'étaient accordés sur la nécessité d'arrêter la chasse à la perdrix pour 3 ans. Nous sommes très confiants pour l'année 2006 d'autant plus que de nouvelles cultures faunistiques devraient être semées dès cet automne.



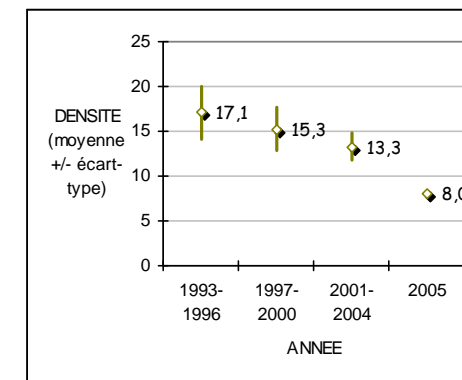
Évolution de la densité en nombre de couples / 100 ha sur la Forêt domaniale du Luberon depuis 1993

### Porquerolles (83)

La densité au printemps en perdrix rouge a été estimée à 8,0 couples / 100 hectares, ce qui représente la plus faible valeur jamais connue depuis 1980 sur l'île. L'inquiétude est là.

Le succès de la reproduction est quasi-nul depuis la quatrième année consécutive avec 0,07 jeune par adulte cet été. On espère de

l'implantation de cultures faunistiques qu'elle favorisera la réussite de la reproduction, non seulement en apportant des ressources alimentaires complémentaires, mais également en augmentant la survie des jeunes en leur offrant un couvert supplémentaire sur des zones d'alimentation.



Évolution de la densité en nombre de couples / 100 ha sur l'île de Porquerolles depuis 1993