

Suivis de populations de Perdrix rouge en région mé-

Bilan 2003 et apports

à Jean-François MATHON

Présentation générale

L'amélioration des connaissances sur la Perdrix rouge a nécessité la recherche de territoires sur lesquels les étudier. Cela n'a été possible que grâce à la rencontre d'hommes et de femmes qui partageaient avec nous le souci de la gestion d'une espèce gibier et dont ils se sentaient responsables du fait de sa sédentarité. Ils ont pour cela accepté certaines contraintes dans le but de maintenir sur leurs terres un gibier naturel, des milieux favorables et de se dire qu'ils en sont les principaux responsables.

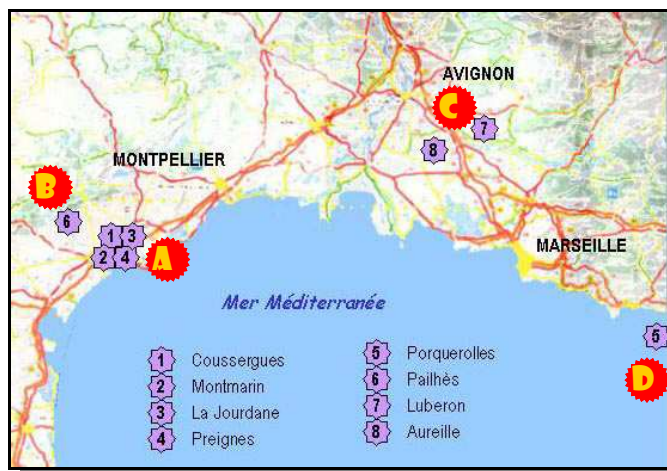
Ces aventures, qui pour certaines durent depuis 23 ans, ont permis, outre d'améliorer les connaissances de l'espèce, de montrer que le maintien de populations sauvages de perdrix rouges n'est pas un mythe.

Répartition des sites

Les 15 sites sont répartis en région méditerranéenne (Languedoc-Roussillon et Provence Côte d'Azur) sur 4 grands types d'habitats :

- 🐦 **A** : Plaine viticole héraultaise du Biterrois (4 sites)
- 🐦 **B** : Zone viticole héraultaise en forte déprise (4 sites)
- 🐦 **C** : Collines calcaires méditerranéennes (2 sites)
- 🐦 **D** : Ile de Porquerolles (4 plaines)

Carte de répartition des 4 zones



Les contraintes

Sur chacun des sites, chaque année, sont estimés le nombre de couples présents au printemps (densité) et le succès de la reproduction en été.

La société ou la personne qui gère la chasse s'engage à respecter les recommandations de prélèvements établies à partir des comptages précédents. L'idéal est de pouvoir connaître a posteriori le tableau réalisé. En cas de lâcher d'oiseaux en été, ils sont au préalable bagués et seuls les oiseaux « sauvages » sont comptabilisés au tableau.

Les techniques de suivi

Estimation de la densité au printemps en nombre de couples pour 100 hectares : de 1 à 5 jours selon le type de milieu, la superficie et le nombre de personnes disponibles, en mars-avril.

Estimation du succès de la reproduction en nombre de jeunes par adulte : en général 3 jours pour 500 hectares entre le 15 juillet et le 15 août

Bilan 2003 zone A

Plaine viticole du Biterrois



Les sites

Carte des 4 communes avec leur plan des sols :

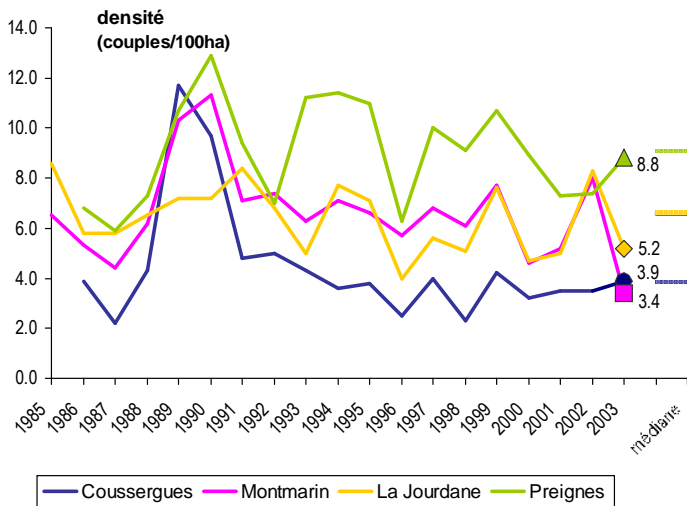
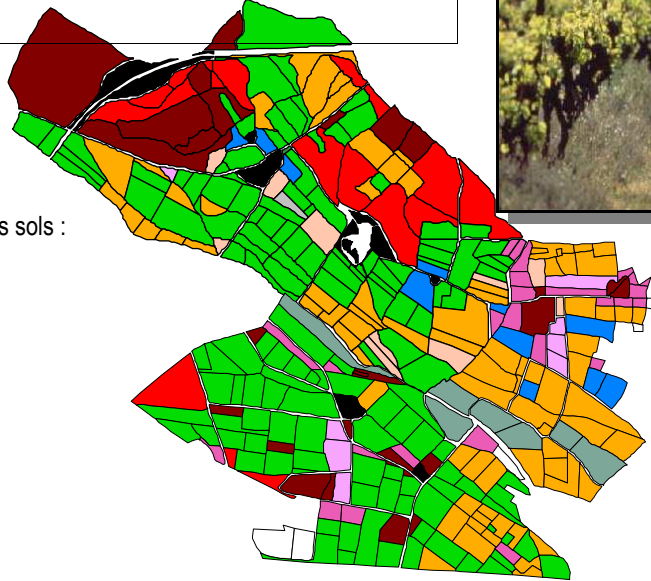
vert : vignes

orange : céréales

rouge et marron : zones boisées,
garrigues, friches

bleu : vergers

violet : maraîcher



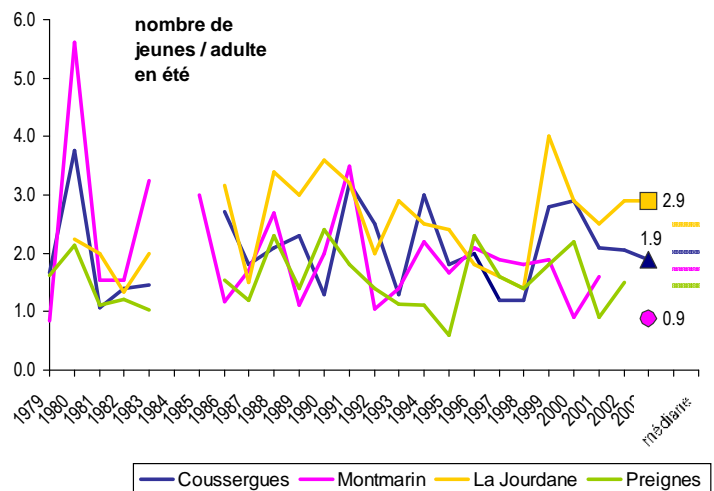
Des populations qui se maintiennent dans la durée

Cette année 2003, les valeurs de densités avoisinent les valeurs médianes constatées depuis le début des suivis sur Preignes (8,8 à comparer à la médiane 9,1) et Coussergues (3,9 contre 3,9) ou leur sont inférieures, comme sur La Jourdane (5,2 contre 6,7) et Montmarin (3,4 contre 6,6).

Sur ces 4 sites, les populations se maintiennent dans la durée, malgré des fluctuations annuelles. A rappeler que les prélèvements conseillés à partir des données de comptages sont respectés chaque année.

Un succès de la reproduction 2003 variable, plutôt dans la moyenne

Le succès de la reproduction varie beaucoup d'un site à l'autre. Sur Coussergues, il avoisine les 2 jeunes par adulte (reproduction moyenne). Elle est bonne (age-ratio=2,9) à la Jourdane, supérieure à la valeur médiane calculée sur plus de 20 années. Par contre, le succès est faible (0,9) sur Montmarin, l'une des plus faibles valeurs enregistrées depuis le début des suivis. L'estimation n'a pu être réalisée sur Preignes.

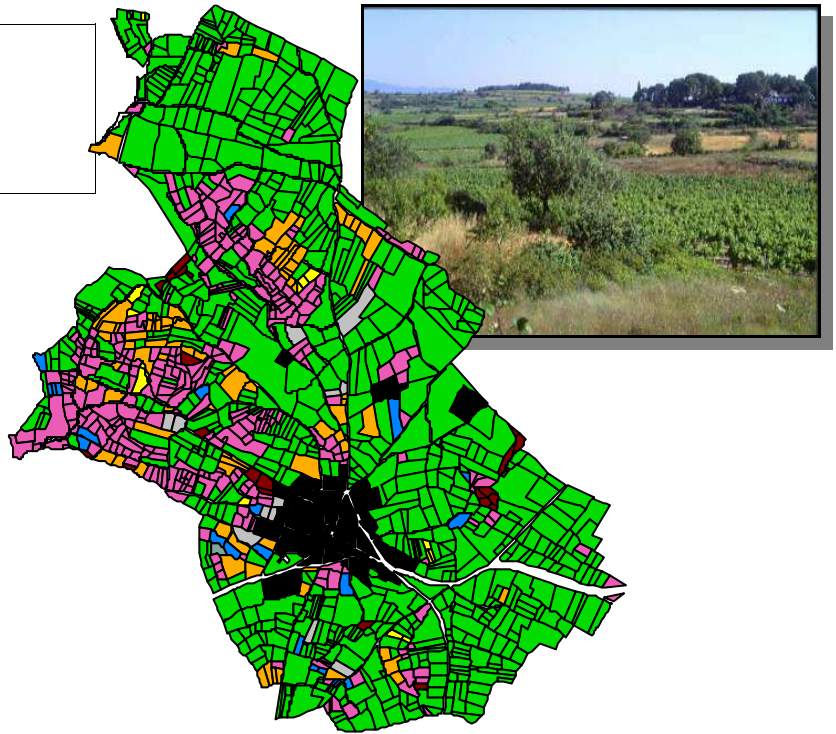


Commentaires

Des densités (sauf à Preignes) et un succès de la reproduction, moyens à faibles, n'autoriseront pas de forts prélèvements cette année, obligeant à rester prudent.

Bilan 2003 zone B

Zone viticole en déprise



Les sites

Carte de Pailhès et son plan des sols :

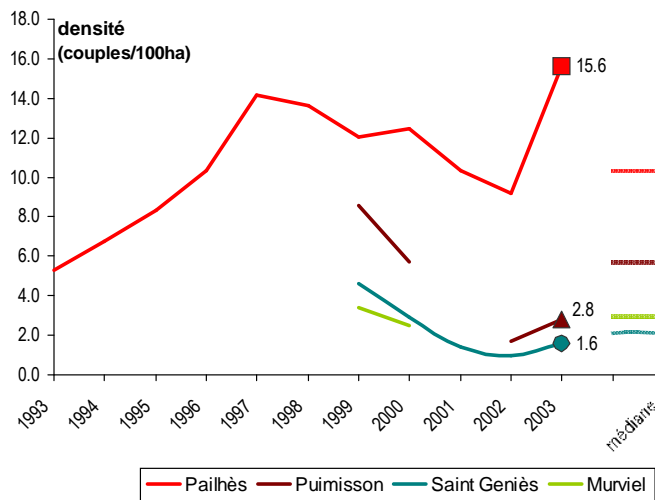
vert : vignes

orange : céréales

rouge et marron : zones boisées, garrigues, friches

bleu : vergers

violet : maraîcher



Une population qui se maintient à un haut niveau sur Pailhès et la mise en place de suivis réguliers sur le GIC.

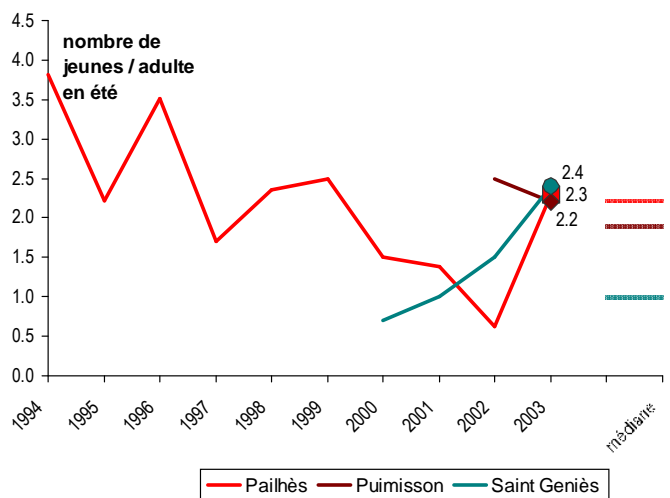
Cette année 2003, de nouveau, on observe de grandes fluctuations selon les communes. A Pailhès, la densité d'oiseaux au printemps est l'une des plus fortes valeurs encore enregistrées (15,6 couples/100 hectares). Nous n'avons pas assez de recul sur les autres sites, où les densités sont relativement faibles.

Un bon succès de la reproduction en 2003

Sur tous les sites suivis cette année, le succès de la reproduction se situe dans la moyenne, un peu supérieur à 2 jeunes / adulte en été.

Commentaires

De très belles populations à Pailhès ce printemps et une reproduction moyenne permettront des prélèvements intéressants sur la commune, d'autant que l'objectif à poursuivre n'est pas obligatoirement de maximiser le nombre d'oiseaux au printemps mais de l'optimiser. Sur Puimisson, de faibles prélèvements sont possibles. Sur Saint Geniès, la rigueur serait de mise pour tenter d'augmenter les densités.





Les sites

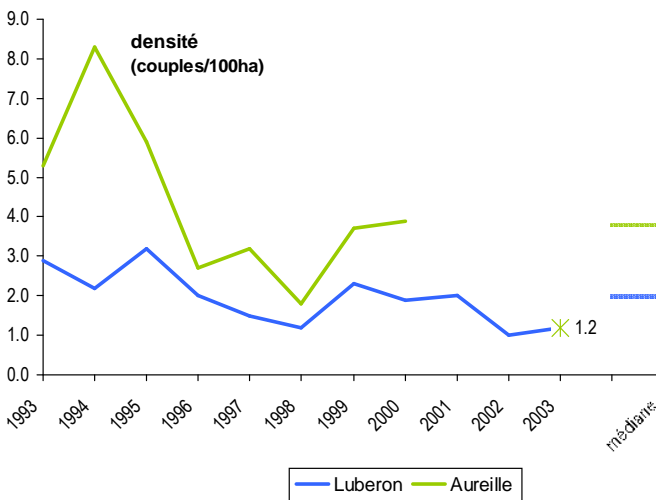
Les travaux d'ouverture se sont maintenus sur le Luberon ainsi que le pâturage. La technique du brûlage dirigé est progressivement développée sur la Forêt domaniale.

En ce qui concerne le domaine d'Aureille dans les Alpilles, les milieux se referment de plus en plus, effaçant la trace de l'incendie de 1989. Le pâturage par les « toros » et moutons est toujours pratiqué. Les conditions d'enherbement et de sécheresse au cœur de l'été nous ont dissuadé de réaliser les comptages d'été, de peur de provoquer un incendie.



Aménagements dans le Luberon ...

... Les Alpilles



Des populations bien mal en point

Sur les deux sites, les densités s'avèrent très faibles cette année (1,2 couples/100ha). Sur les Alpilles, on peut penser que la fermeture des habitats en est la principale responsable. Le 1er septembre, un incendie s'est déclaré juste à la limite est du domaine, dénudant près de 1.000 hectares.

Pour le Luberon, l'étude sur la dynamique des populations de Perdrix rouge et ses paramètres démographiques par suivi d'oiseaux équipés d'émetteurs devrait nous donner des éléments pour comprendre le phénomène.

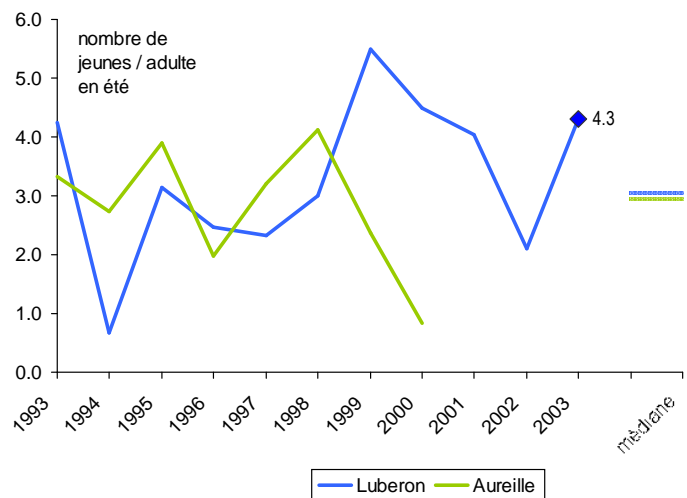
Un très bon succès de la reproduction

Le succès de la reproduction s'avère très bon cette année sur le Luberon (4,3 jeunes par adulte), bien supérieur à la médiane qui est elle-même de valeur élevée (3,1 jeunes par adulte en été).

Commentaires

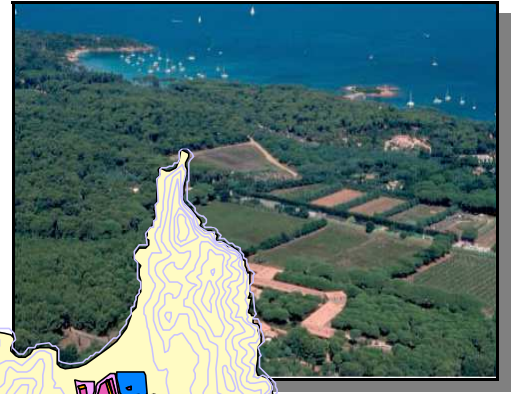
Dans les Alpilles, même si le succès de la reproduction est aussi bon que sur le Luberon, l'état des milieux ainsi que les faibles densités nécessitent de la rigueur cette année.

Dans le Luberon, bien que le fort succès de la reproduction pourrait tenter au prélèvement, il serait bien plus prudent et respectueux d'en profiter pour espérer une remontée des populations, aidée en cela par les brûlages dirigés réalisés l'hiver



Bilan 2003 zone D

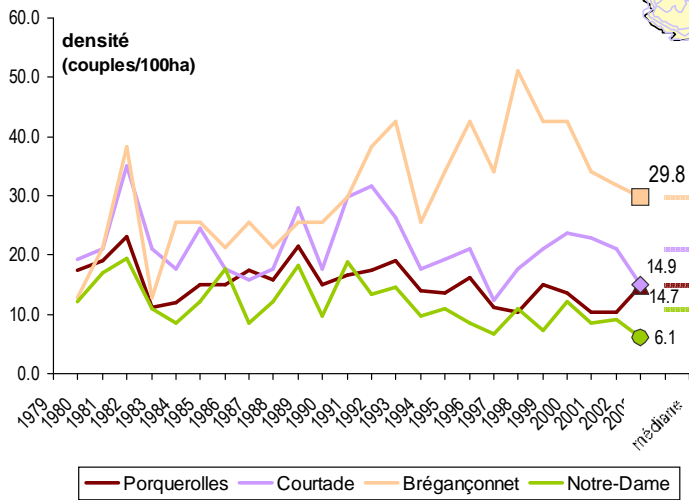
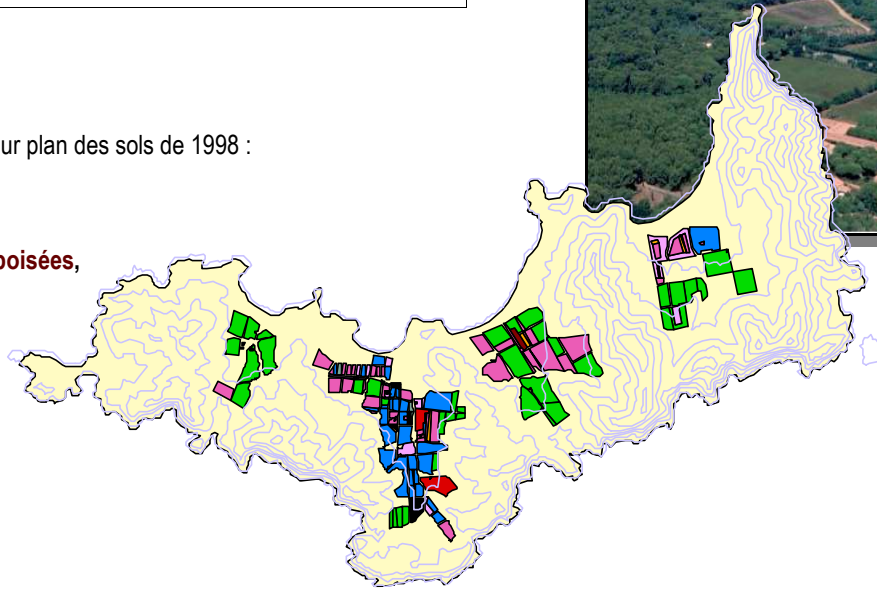
Île de Porquerolles



Les sites

Carte des 4 plaines avec leur plan des sols de 1998 :

- vert : vignes
- orange : céréales
- rouge et marron : zones boisées, garrigues, friches
- bleu : vergers
- violet : maraîcher

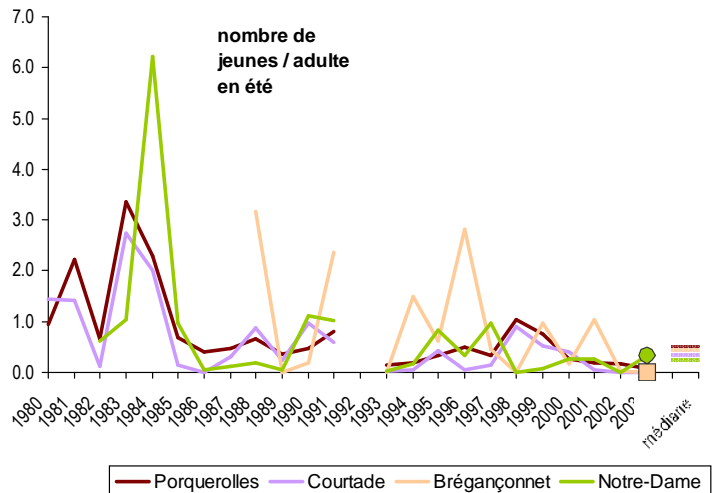


Des densités d'une étonnante régularité

Comme sur la plaine viticole du Biterrois, on trouve des densités soit égales, soit inférieures aux médianes, calculées sur plus de 20 années de suivis. On observe une grande disparité entre les plaines, les populations semblant augmenter nettement au fil des années sur la plaine du Brégançonnet (la plus viticole) et légèrement décliner sur les autres.

Un succès de la reproduction toujours faible

Le succès de la reproduction est catastrophique sur les quatre plaines, la plus forte valeur observée étant de 0,3 jeunes/adulte en été.



Commentaires

L'hypothèse d'une relation négative entre des densités très fortes et un faible succès de la reproduction semble se confirmer. Une nouvelle fois, l'étude télémétrique en cours nous permettra de définir la stratégie à adopter en minimisant les risques.

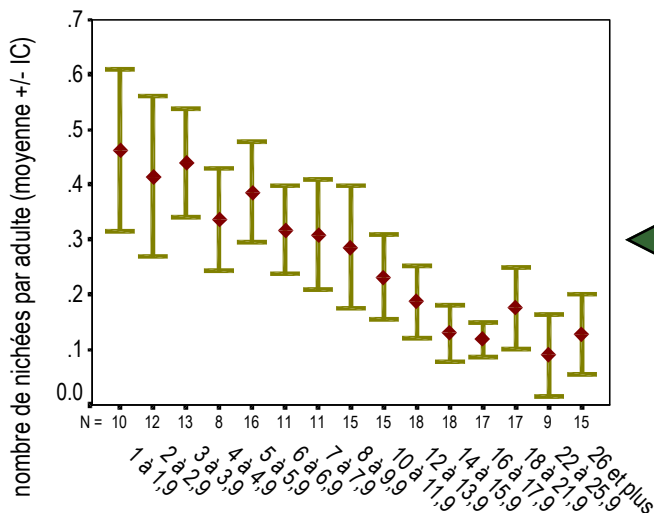
Quelle utilité ?

De la gestion à la connaissance et de la connaissance à la gestion



La gestion raisonnée des populations

Les comptages réalisés annuellement servent au calcul du prélèvement possible à l'automne dans le respect du maintien d'un niveau de population optimal. Ainsi, sur la majorité des sites étudiés, le niveau des populations de perdrix a été maintenu dans la durée, voire augmenté, montrant que la gestion cynégétique d'oiseaux sauvages n'est pas un mythe.



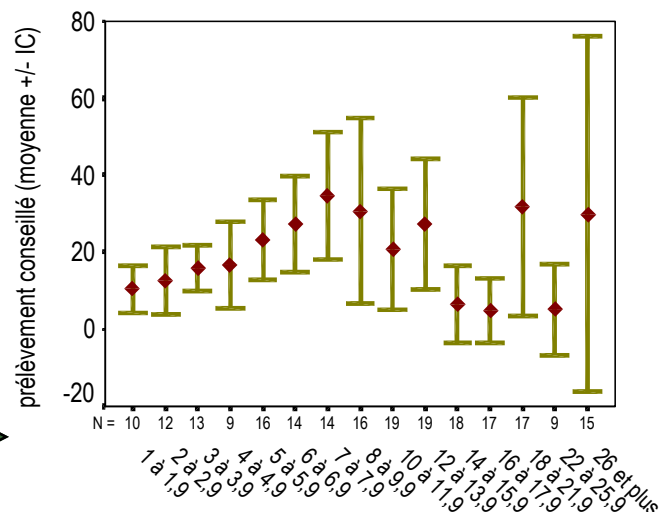
densité au printemps (couples/100ha)

Une meilleure connaissance sur le fonctionnement des populations

L'analyse des données de comptage sur du long terme et sur plusieurs sites a permis de mettre en évidence le phénomène de densité-dépendance : à partir d'un certain seuil de densité, un phénomène de régulation se met en place, faisant que le succès de la reproduction devient plus faible quand les densités augmentent.

Des connaissances pour une meilleure gestion

Des résultats précédents, on peut penser qu'il vaut mieux privilégier une gestion des prélèvements dans un objectif de maintenir une densité optimale plutôt que maximale. C'est ce que semblent montrer ces observations multi-sites sur du long terme.



densité au printemps (couples/100ha)



Des études sur les habitats et les populations

Grâce à la confiance, à la collaboration et au bon vouloir de leurs propriétaires et gestionnaires, sur ces sites où ont été maintenues et contrôlées des populations naturelles optimales de Perdrix rouges, il a été possible de mener des expériences sur les habitats et les moyens de les aménager ainsi que sur le fonctionnement et la dynamique des populations.



L'année 2003

Les résultats présentés ici montrent que la densité dépend en partie des habitats et fluctue d'une année à l'autre autour d'une moyenne (à la condition que les recommandations de prélèvements calculés aient été respectées).

Le succès de la reproduction est également très variable d'une année à l'autre. En règle générale, elle apparaît bonne, sans plus, correspondant aux valeurs médianes observées sur l'ensemble des années antérieures. On observe à nouveau sur certains territoires l'impact négatif de très fortes densités.

Quelques conseils de gestion

Tout gestionnaire n'a pas toujours la possibilité de mettre en œuvre l'ensemble des méthodes de suivi de populations de perdrix rouge cités ici. Par contre, je voudrais juste qu'il retienne ces deux points :

- ✎ Avec les connaissances actuelles, il est possible de maintenir, voire de restaurer ou accroître des populations de Perdrix rouge naturelles, même en présence de lâchers, en respectant quelques principes simples de gestion des prélèvements. L'avenir de la perdrix sauvage en dépend.
- ✎ Tout aménagement du milieu ne sert à rien s'il n'est pas accompagné d'une gestion raisonnée et responsable des prélèvements. Dans ce sens, le baguage des oiseaux lâchés est indispensable.

Pour en savoir plus ...

Ces études ont fourni une mine d'informations sur les thèmes suivants :

- ✎ Bilan des connaissances sur la Perdrix rouge
- ✎ Le fonctionnement des populations
- ✎ Comment gérer durablement les populations
- ✎ Comment améliorer l'habitat dans les collines méditerranéennes et dans les zones cultivées

PARTENAIRES :

Je tiens en remerciement à citer toutes les personnes et organismes sans qui ce travail n'existerait pas.

- ◆ *La Tour du Valat*
- ◆ *GIC Les Côteaux du Murvielois (34) : le GIC, la Mairie, MM. ROUDIER, ARMENGOL, BLANC, CAILLET et la FDC 34 (MM. LE BRUN et AYMARD)*
- ◆ *Coussergues (34) : MM . les Propriétaire et Gestionnaire de la chasse*
- ◆ *Montmarin (34) : MM . les Propriétaire et Gestionnaire de la chasse*
- ◆ *La Jourdan (34) : MM . les Propriétaire et Gestionnaire de la chasse*
- ◆ *Preignes (34) : MM . les Propriétaires et Gestionnaire de la chasse*
- ◆ *Aureille (13) : Mairie d'Aureille, Mr ARLLOT, O.N.F. 13, CERPAM*
- ◆ *Forêt domaniale du Luberon (84) : O.N.F. 84 , Société de chasse de Cheval-Blanc, CERPAM*
- ◆ *Ile de Porquerolles (83) : Parc de Port-Cros, Conservatoire Botanique de Porquerolles, Société de chasse Porquerollaise*

Réalisation des suivis : **PONCE-BOUTIN F., MATHON J.F., PUCHALA J.B., COUILLOU F., BERGER F., BLANC J., FDC 34, ONCFS SD34, ONCFS BMI LR et PACA, O.N.F. SD 84**
Dessins : **Jean CHEVALLIER**

Vous pourrez retrouver ces résultats
sur le site :

www.oncfs.gouv.fr